



SKOGSSTYRELSENS  
PRODUKTER & TJÄNSTER

# Naturvärdesinventering inför upprättande av detaljplan

Jäkkvik, Arjeplog Kommun



SKOGSSTYRELSEN



## Skogsstyrelsens Produkter & tjänster

Skogsstyrelsens Produkter & tjänster är benämningen på Skogsstyrelsens uppdragsverksamhet. Vi är experter inom det skogliga området och erbjuder i dagsläget ett utbud bestående av cirka 40 fasta tjänster, kombinerat med skräddarsydda tjänster utifrån kundernas behov inom hela vårt kompetensområde. Uppdragsverksamheten hålls separerad från myndigheten och är självfinansierande.

### **Uppdragsgivare**

Thomas Erik Westerlund

### **Tidpunkt för utförd inventering**

Juni 2022

### **Inventeringen utförd av**

Håkan Falk

### **Rapporten skriven av**

Håkan Falk

### **Fotograf**

Håkan Falk

### **Ärendenummer**

RN106067



## Innehåll

|  |           |
|--|-----------|
| <b>1 Sammanfattning .....</b>                                  | <b>4</b>  |
| <b>2 Inledning .....</b>                                       | <b>5</b>  |
| <b>2.1 Uppdrag.....</b>  | <b>5</b>  |
| <b>2.2 Inventeringsområde .....</b>                            | <b>5</b>  |
| <b>2.3 Syfte .....</b>   | <b>6</b>  |
| <b>3 Metodik.....</b>  | <b>6</b>  |
| <b>3.1 Naturvärdesinventering enligt svensk standard .....</b> | <b>6</b>  |
| <b>3.2 Detaljeringsnivå .....</b>                              | <b>6</b>  |
| <b>3.3 Utförare och kompetens .....</b>                        | <b>6</b>  |
| <b>3.4 Tidpunkt för fältarbete .....</b>                       | <b>7</b>  |
| <b>3.5 GIS .....</b>   | <b>7</b>  |
| <b>3.6 Miljöpåverkan.....</b>                                  | <b>7</b>  |
| <b>3.7 Förstudie .....</b>                                     | <b>7</b>  |
| <b>3.8 Fältinventering.....</b>                                | <b>7</b>  |
| <b>3.9 Naturvärdesbedömning.....</b>                           | <b>7</b>  |
| <b>3.11 Naturvärdesklasser.....</b>                            | <b>8</b>  |
| <b>3.12 Naturtyper .....</b>                                   | <b>8</b>  |
| <b>3.15 Artobservationer .....</b>                             | <b>9</b>  |
| <b>4 Resultat .....</b>  | <b>10</b> |
| <b>4.1 Allmän beskrivning av inventeringsområdet.....</b>      | <b>10</b> |
| <b>4.2 Vegetation.....</b>                                     | <b>10</b> |
| <b>4.3 Skogstillstånd .....</b>                                | <b>10</b> |
| <b>4.4 Naturvärdesobjekt.....</b>                              | <b>11</b> |
| <b>4.5 Artfynd .....</b>                                       | <b>12</b> |
| <b>5 Källor och referenser .....</b>                           | <b>14</b> |
| <b>Bilaga 1.....</b>   | <b>15</b> |



# 1 Sammanfattning

Skogsstyrelsen har på uppdrag av Thomas Erik Westerlund under juni 2022 genomfört en naturvärdesinventering (NVI) enligt svensk standard. Naturvärdesinventeringen utfördes strax väster om väg 95 i direkt anslutning till Jäkkviks samhälle och mellan vägarna Fjällvråksvägen och Tjallasvägen och längs med den bäck som rinner ned i Hornavan och Jäggeluokta.

Den här rapporten innehåller resultat från naturvärdesinventering på fältnivå med detaljeringsgraden översikt.

Skogsmarken som ska planeras att exploateras för 3-4 bostadsfastigheter ligger längs med ”storbäcken” och består av en örtrik glasbjörkskog.

Området utgörs av en äldre glasbjörkdominerad skog i en örtrik, bäcknära miljö. Olika huggningar av träd genom tiderna har påverkat tillgången på död ved och äldre träd i rätt betydande grad. Trots detta är det rikt på s.k. naturvärdessubstrat. Vid inventeringstillfället hittades två naturvårdsarter varav en är rödlistad.

Den samlade bedömningen är att inventeringsområdet i sin helhet utgör ett naturvärdesobjekt med *högt naturvärde* av *naturvärdesklass 2*.

## 2 Inledning

### 2.1 Uppdrag

Skogsstyrelsen har på uppdrag av Thomas Erik Westerlund utfört en naturvärdesinventering enligt svensk standard.

### 2.2 Inventeringsområde

Naturvärdesinventeringen omfattar den skogsmark och de bäckmiljöer som till stora delar avgränsas mellan kraftledning i väster, vägarna Fjällvråksvägen och Tjallasvägen i norr respektive öster invid Jäkkviks samhälle, se kartan.



Figur 1. Översiktskarta. Rosa figur på kartan är det inventerade området. Bakgrundskartan ur allmänt kartmaterial © Lantmäteriet 109/2037.



## 2.3 Syfte

Syftet med naturvärdesinventeringen är att identifiera de naturvärden som finns inom området.

# 3 Metodik

## 3.1 Naturvärdesinventering enligt svensk standard

Skogsstyrelsens naturvärdesinventering sker enligt en metodik som är fastställd av Swedish Standards Institute (SIS) och som beskrivs i – "Naturvärdesinventering avseende biologisk mångfald (NVI) – genomförande, naturvärdesbedömning och redovisning", svensk standard SS 199000:2014. "Teknisk rapport SIS-TR 199001" kompletterar standarden och fungerar som stöd vid genomförande av NVI.

Naturvärdesinventeringen omfattar identifiering av geografiska områden av positiv betydelse för biologisk mångfald, samt bedömning av denna betydelse.

Följande moment ingår i naturvärdesinventering på fältnivå:

- Förstudie med identifiering av potentiella naturvärdesobjekt och beskrivning av inventeringsområdet
- Fälthinventering, avgränsning och beskrivning av naturvärdesobjekt
- Bedömning av naturvärdesobjektens naturvärde i olika naturvärdesklasser
- Fälthinventering, identifiering, avgränsning och beskrivning av eventuella landskapsobjekt
- Rapportering

Naturvärdesinventeringen kombinerar en sammanställning av befintliga kunskapsunderlag med inventering i fält. Bedömningen av områdets naturvärden grundar sig därför både på tidigare kända uppgifter och på nya uppgifter från denna fälthinventering.

## 3.2 Detaljeringsnivå

Naturvärdesinventeringen är utförd med detaljeringsgrad översikt. Det innebär att minsta obligatoriska karteringsenhet är en yta av 1 ha eller mer eller ett linjeformat objekt med en längd av 100 m eller mer samt en bredd av 2 m eller mer.

## 3.3 Utförare och kompetens

Håkan Falk har utfört naturvärdesinventeringen (förstudie, fälthinventering, naturvärdesbedömning och rapportering).

Våra minimikrav för inventerare är högskoleexamen inom skog eller biologi eller motsvarande grundutbildning utan högskolestatus, högskoleutbildning i ämnet naturvårdsbiologi minst 15 högskolepoäng (hp) eller motsvarande utbildning utan högskolepoäng, Skogsstyrelsens grundkurs i nyckelbiotopinventeringsmetodik, Skogsstyrelsens utbildning i



signalartskännedom, genomförande av klassificering, avgränsning och registrering av minst fem nyckelbiotoper av skiftande karaktär under handledning.

Skogsstyrelsens utbildning i naturvärdesinventering enligt svensk standard samt relevant artkunskap. Dessutom krävs erfarenhet av liknande uppdrag eller genomförande med handledning av annan erfaren inventerare.

Håkan Falk uppfyller ovanstående krav samt har kunskap och erfarenhet av relevant kunskapsunderlag. Han har förmåga att göra naturvärdesbedömningar och avgränsningar, att finna och identifiera relevanta naturvårdsarter samt biotopkvaliteter av betydelse för biologisk mångfald i de naturtyper som naturvärdesinventeringen avser.

### **3.4 Tidpunkt för fältarbete**

Fältinventeringen utfördes den 15 Juni 2022.

### **3.5 GIS**

Med hjälp av GIS redovisas geografiska avgränsningar för inventeringsområdet, naturvärdesobjekt och artfynd samt även objektens nummer (identiteter). Vi använder koordinatsystemet SWEREF99. På begäran har koordinaterna i rapporten transformerats från SWEREF99 till SWEREF 99 17 15.

### **3.6 Miljöpåverkan**

Vid naturvärdesinventering sker miljöpåverkan främst i form av transporter. Inför varje naturvärdesinventering gör Skogsstyrelsen en planering i syfte att minimera transportsträckan genom att i möjligaste mån använda lokalt placerad personal. Transportslag och bränsleslag övervägs i syfte att minimera förbrukningen av fossila bränslen.

### **3.7 Förstudie**

Naturvärdesinventeringen inleddes med att studera relevant information som finns registrerad och tillgänglig för skogsstyrelsens personal. Även en kontroll i artportalen har utförts i syfte att kontrollera eventuella tidigare artfynd.

### **3.8 Fältinventering**

Ortofoton användes som underlag vid fältinventeringen.

Utföraren använde den utrustning och de hjälpmedel som var nödvändiga för att identifiera, avgränsa, naturvärdesbedöma och dokumentera naturvärdesobjektet.

Varje naturvärdesobjekt dokumenterades i normalfallet med representativt foto.

### **3.9 Naturvärdesbedömning**

I samband med fältinventeringen utfördes en naturvärdesbedömning. Den innebär en bedömning av ett geografiskt områdes betydelse för biologisk mångfald. Art och biotop användes som bedömningsgrunder.



**Bedömningsgrunden art** omfattar naturvårdsarter (skyddade arter, rödlistade arter, typiska arter, ansvarsarter och signalarter) och artrikedom. Då används arter som vi har noterat i fält samt uppgifter om tidigare fynd som fortfarande kan finnas kvar.

**Bedömningsgrunden biotop** omfattar två aspekter; biotopkvalitet samt sällsynthet och hot. Med biotopkvalitet avses allt det som formar en biotop eller en livsmiljö (utom naturvårdsarter och artrikedom, däremot hanteras nyckelarter som en biotopkvalitet). Viktiga biotopkvaliteter som tillmäts betydelse är naturlighet, processer och störningsregimer, strukturer, element, kontinuitet, naturgivna förutsättningar, förekomst av nyckelarter, läge, storlek och form.

### 3.11 Naturvärdesklasser

Naturvärdesbedömningen resulterar antingen i att objektet har lågt naturvärde eller hamnar i någon av naturvärdesklasserna 1, 2, 3 och 4.

- **Högsta naturvärde – naturvärdesklass 1**  
Störst positiv betydelse för biologisk mångfald. Varje område bedöms vara av särskild betydelse för att upprätthålla biologisk mångfald på nationell eller global nivå.
- **Högt naturvärde – naturvärdesklass 2**  
Stor positiv betydelse för biologisk mångfald. Varje område bedöms vara av särskild betydelse för att upprätthålla biologisk mångfald på regional eller nationell nivå.
- **Påtagligt naturvärde – naturvärdesklass 3**  
Påtaglig positiv betydelse för biologisk mångfald. Ett område av en viss naturtyp med naturvärdesklass 3 behöver inte vara av särskild betydelse för att upprätthålla biologisk mångfald på regional, nationell eller global nivå, men bedöms vara av särskild betydelse för att den totala arealen av dessa områden bibehålls eller blir större samt att deras ekologiska kvalitet upprätthålls eller förbättras.
- **Visst naturvärde – naturvärdesklass 4**  
Viss positiv betydelse för biologisk mångfald. Ett område av en viss naturtyp med denna naturvärdesklass behöver inte vara av betydelse för att upprätthålla biologisk mångfald på regional, nationell eller global nivå, men det är av betydelse att den totala arealen av dessa områden bibehålls eller blir större samt att deras ekologiska kvalitet upprätthålls eller förbättras.

### 3.12 Naturtyper

Under fältarbetet har identifierade biotoper grupperats i ett antal naturtyper. Skogsstyrelsen har, som stöd vid naturvärdesbedömning och beskrivning av olika naturtyper, använt "Teknisk rapport SIS-TR 199001".





### 3.15 Artobservationer

Vi har registrerat fynd av naturvårdsarter i Artportalen samt redovisar dem även under *"Resultat"*.

Benämningen av arter följer så långt det är möjligt Dyntaxa.



## 4 Resultat

### 4.1 Allmän beskrivning av inventeringsområdet

Inventeringsområdet är till stora delar omgiven av exploaterad mark med kraftledning i väst och bostadsområden i norr och öster. Genom hela området rinner en fin större bäck med naturlig variation (fors och lugnare delar). Ett flertal mindre bäckar ansluter också till den större genomgående bäcken. Sammantaget bedöms området genomgående bestå av produktiv skogsmark.

### 4.2 Vegetation

Mark och bottenskiktet i skogen består i sin helhet av gräs och örter. Karaktäriserande är fräken *Equisetum* och bräkenväxter så som ekbräken *Gymnocarpium dryopteris*, hultbräken *Phegopteris connectilis* men även mindre delar dominerade med strutbräken *Matteuccia struthiopteris*.

### 4.3 Skogstillstånd

Skogen är sluten och domineras av glasbjörk *Betula pubescens*. Längs med vattendragen förekommer också partier rika på gråal *Alnus incana*. I området förekommer också enstaka sälgar *Salix caprea*. Den skogliga kontinuiteten är inte tydlig bruten men troligen har plockhuggningar haft en betydande negativ påverkan på områdets naturvärden.



#### 4.4 Naturvärdesobjekt

Naturvärdesinventeringen resulterade ett identifierat naturvärdesobjekt (hela inventeringsområdet). Bilder från området med olika substrat, företeelser och arter presenteras i bilaga 1.

Naturvärdesobjekt 1, ca 1,9 ha

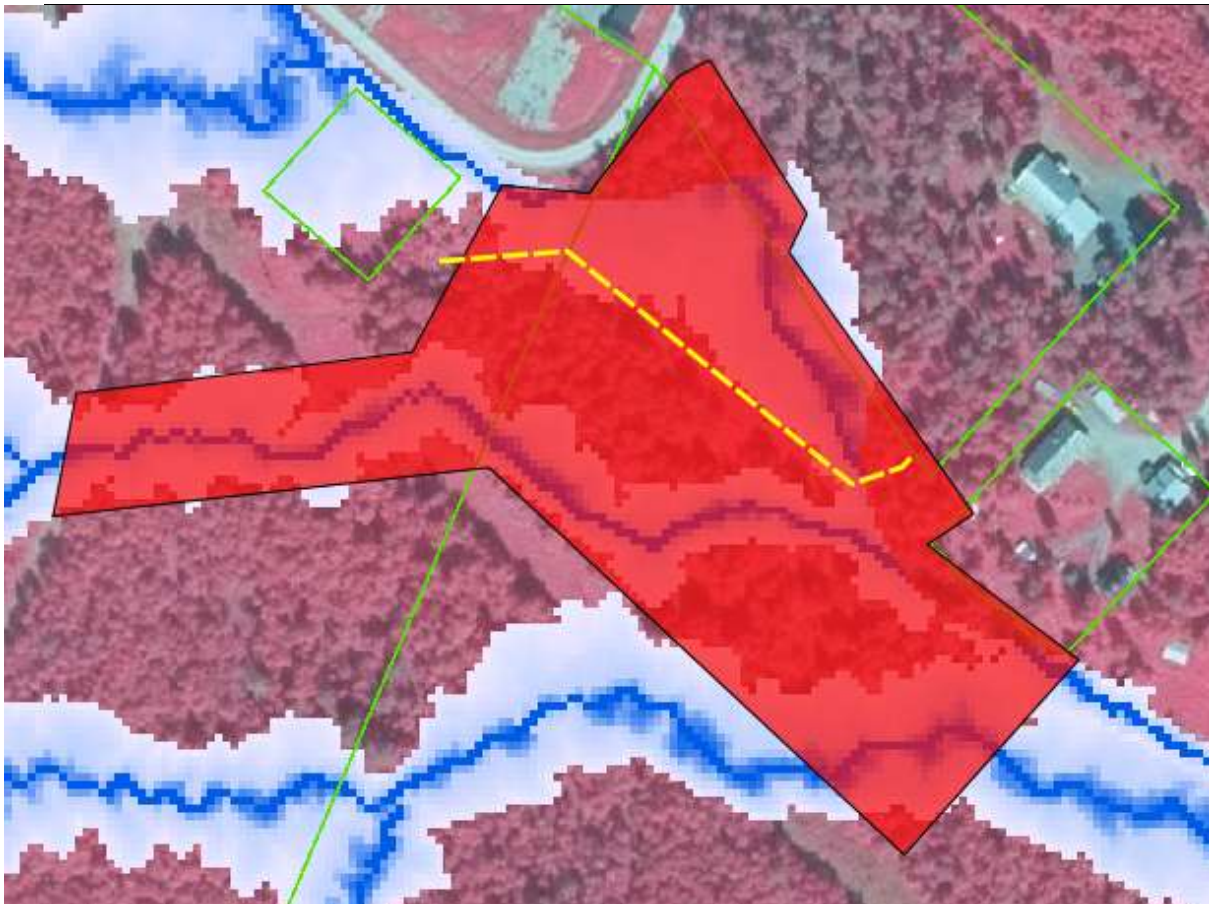
**Naturvärdeklass:** *Naturvärdesklass 2 – högt naturvärde.*

Motiveringen är att det är en örtrik björkskog rik på naturvärdessubstrat som präglas av den miljö som de naturligt rinnande bäckarna medför. Björkskogen blandas upp med gråal invid bäckarna och delar blir näst intill aldominanta. Bäckarnas botten är från sten till grus och flödet varierar från lugnare delar till mer forsande partier. Marken är fuktig till frisk med dominans av bräken. Kvantitet på naturvärdessubstrat bedöms till: Naturvärdesträd av björk ca 30 träd/ha, naturvärdessälgar ca 15 träd/ha, naturvärdesalar ca 10 träd/ha, björkhögstubbar ca 10-15 st/ha, lågor av björk ca 20 st/ha samt fläckar mycket rik på död alved. De naturligt flödande bäckarna räknas som ett starkt kvalitetshöjande inslag i bedömningen. Björkskogar är generellt rätt fattiga på naturvårdsarter och trots att det inte hittades fler naturvårdsarter vid inventeringstillfället kan det förväntas finnas fler. Med tanke på de höga biotopkvalitéerna klassas därför området som naturvärdesklass 2 – högt naturvärde. Norr om den stora bäcken går det en ca 7 meter bred led som nyttjas av atv-fordon sommartid och troligen snöskotrar under vintern. Leden skär genom området i ca 150 meter.

I området hittades två naturvårdsarter, tabell 1.

**Naturtyp:** Skog och träd.

**Biotop:** Västlig taiga.



Figur 2. Karta över naturvärdesobjekt. Naturvärdesklass 2 = röd figur. Upphuggen led = gulstreckad linje. Kartan visualiserar också vattendrag i området (blå figurer). Bakgrundskartan ur allmänt kartmaterial © Lantmäteriet 109/2037

## 4.5 Artfynd

Vid naturvärdesinventeringen påträffades ett antal naturvårdsarter (skyddade arter inklusive fridlysta arter, rödlistade arter, typiska arter, ansvarsarter och signalarter).

I tabell 1 redovisas naturvårdsarter som påträffats inom inventeringsområdet. I bilaga 1 finns bilder på artfynden.



Tabell 1. Naturvårdsarter (skyddade arter, rödlistade arter, signalarter, typiska arter och ansvarsarter) noterade inom inventeringsområdet under inventeringen.

| Art  | Kategori* | Naturvärdes-<br>objekt | Koordinat       |
|--|-----------|------------------------|-----------------|
| <b>Lavar</b>   |           |                        |                 |
| Rödbrun blekspik ( <i>Sclerophora<br/>coniophaea</i> ) | NT, S     | N1                     | 7365399, 137092 |
| <b>Kärlväxter</b>                                      |           |                        |                 |
| Strutbräken ( <i>Matteuccia struthiopteris</i> )       | S         | N1                     | 7365415, 137151 |

\* Skyddade arter anges som (§) fridlyst, siffran efter syftar på olika paragrafer i artskyddsförordningen, (H) Habitattdirektivet, siffran syftar på olika bilagor i direktivet. Hotkategori anges för rödlistade arter: (RE) Försvunnen (i regionalt perspektiv), (CR) Akut hotad, (EN) Starkt hotad, (VU) Sårbar; (NT) Missgynnad och (DD) Kunskapsbrist (Gärdenfors, U. (Ed.). 2010). S anger att arten använts som signalart i Skogsstyrelsens nyckelbiotopsinventering (Nitare, J. (ed.) 2010). ÅOB anger att arten använts som signalart i Ängs- och betesmarksinventeringen. ÅGP anger att arten omfattas av ett åtgärdsprogram. Typiska arter anges som (T). Ansvarsarter anges (A). Arter som saknar beteckning har av utföraren bedömts som naturvårdsintressanta. Där ingen referens anges i kommentaren svarar utförare för artuppgiften. Koordinat anges i SWEREF99.



## 5 Källor och referenser

ArtDatabankens Artportal - [www.artportalen.se](http://www.artportalen.se)

Skogsstyrelsen 2020: *Handbok Nyckelbiotopsinventering*. Skogsstyrelsen

Swedish Standards Institute (SIS), 2014: Naturvärdesinventering avseende biologisk mångfald (NVI) – Genomförande, naturvärdesbedömning och redovisning, SS 199000:2014.

Swedish Standards Institute (SIS), 2014: Teknisk rapport SIS-TR 199001

Nitare, J. (ed.) 2019: *Skyddsvärd skog. Naturvårdsarter och andra kriterier för naturvärdesbedömning*. Skogsstyrelsen.

Branschgemensamma målbilder för god miljöhänsyn – *Levande träd och buskar med naturvärden* - [www.skogsstyrelsen.se/malbilder](http://www.skogsstyrelsen.se/malbilder)

Skogens Pärlor - [www.skogsstyrelsen.se](http://www.skogsstyrelsen.se)



## Bilaga 1



*Figur 3. Områdesbild. Foto taget mot öst. Koordinater: 7365429, 137187. Foto: Håkan Falk, Skogsstyrelsen.*



Figur 4. Stora bäcken i området. Foto taget mot väst. Koordinater: 7365408, 137119. Foto: Håkan Falk, Skogsstyrelsen.





*Figur 5. Aldominerad del vid den stora bäcken. Koordinater: 7365369, 137277. Foto: Håkan Falk, Skogsstyrelsen.*



*Figur 6. Leden på den östra sidan om den stora bäcken. Foto taget mot sydväst. Koordinater: 7365437, 137224. Foto: Håkan Falk, Skogsstyrelsen.*



Figur 7. Rödbrun blekspik (*Sclerophora coniophaea*). Koordinater: 7365399, 137091. Foto: Håkan Falk, Skogsstyrelsen.

## Vi finns nära dig!

Skogsstyrelsen erbjuder ett brett utbud av produkter och tjänster inom det skogliga området. Vi har kontor över hela landet, vilket gör att vi alltid finns nära dig med en mycket god lokal kännedom. Som kund hos oss kan du alltid känna dig trygg eftersom vi är opartiska och inte drivs av ett vinstintresse.

För mer information



Ring 020-35 90 00

besök oss på [www.skogsstyrelsen.se/produkter](http://www.skogsstyrelsen.se/produkter)

eller maila oss på [produkter@skogsstyrelsen.se](mailto:produkter@skogsstyrelsen.se)