



**ARJEPLOGS
KOMMUN**
ÁRJEPLUOVE KOMMUVNNA

Arjeplogs kommun

Verksamhetsplan och budget 2016-2018

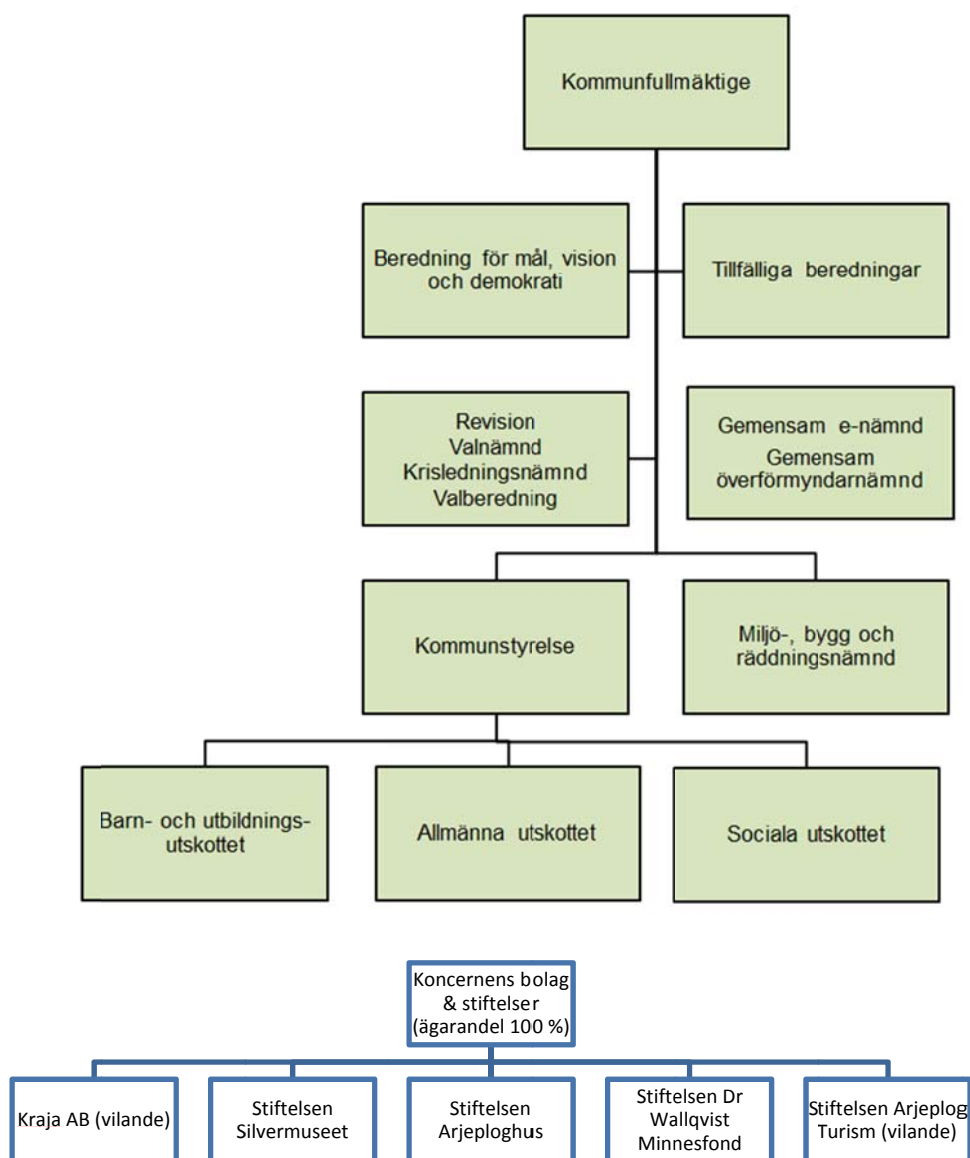
Verksamhetsplanen 2016-2018

I följande plan redovisas övergripande mål och styrmodell för kommunens arbete för att förverkliga vår vision. Verksamhetsplanen har en treårig rullande tidshorisont och är ett resultat av ett årligt planerings- och uppföljningsarbete.

Verksamhetsplanen har harmoniserats med den regionala utvecklingsstrategin för att tydliggöra hur Arjeplogs kommun tar ansvar för att genomföra utpekade utvecklingsinsatser. Det skapar goda förutsättningar för samarbete kring konkreta utvecklingsprojekt.

Planen innefattar även en budget för 2016 och plan för 2017-2018. I den framgår hur kommunens samlade medel används och finansieras samt den ekonomiska ställningen vid utgången av varje år. Här tydliggörs även kommunens övergripande långsiktiga ekonomiska mål som syftar till att tillgodose kommunallagens krav på god ekonomisk hushållning.

Arjeplogs Kommun koncernorganisation



Innehåll

Förutsättningar	1
Resultatstyrning	3
Driftbudget	9
-Investeringar	11
Bilaga internbudget kommunfullmäktige, revision, valnämnd.....	13

VISION

Vår vision som beslutats av Kommunfullmäktige visar riktningen för kommunen utveckling framåt.

Arjeplogs kommun - Världskänd för attraktiv livsmiljö och kreativ tillväxt

Arjeplogs kommun ska bli känd för framtidstro, öppenhet, tillåtande kreativt klimat och mångfald, vilket leder till ständig tillväxt och utveckling. Arjeplogs kommun ska upplevas som en attraktiv bostadsort där medborgarna har tillgång till trygghet och god livsmiljö, bra arbetsklimat, god omsorg samt bra boende.

"Arjeplogs kommun" - är hela kommunen och alla invånare. Visionen tillhör alla oss som bor och verkar här; privatpersoner, anställda, politiker, företagare, föreningar, organisationer, unga, äldre, urfolk, nyinflyttade ... Ju fler vi är som tror på och hänger med på resan mot framtidens kommun desto större chans är det att vi lyckas förverkliga vår vision.

"Världskänd" – i en globaliserad värld är det viktigt att ha ett starkt och konkurrenskraftigt varumärke som en attraktiv plats för boende, studerande, besökare och företag. Vi kan alla hjälpas åt att stärka varumärket och sprida berättelsen om Arjeplogs kommun.

"Attraktiv livsmiljö" - i takt med människors ökade rörlighet och stegrande konkurrens om företag, boende och kompetens blir platsens attraktivitet allt viktigare för att attrahera företag och boende. Det handlar om allt från service, skola, omsorg, boende och företagsklimat till kultur, fritidsutbud, gestaltning av utemiljön, mötesplatser och en orts "anda". Vi kan utveckla Arjeplogs kommuns uniktet och styrkor så att vi erbjuder en konkurrenskraftig attraktiv livsmiljö utifrån våra specifika förutsättningar.

"Kreativ tillväxt" - förmåga att se ovanliga samband, lämna gamla hjulspår och hitta nya genomförbara lösningar är en beskrivning av kreativitet. Genom historien har Arjeplogs kommun fostrat kreativa människor. När en kreativ idé omsätts till en produkt eller tjänst som används har den blivit en innovation som bidrar till tillväxt. För detta behövs både pionjärer och entreprenörer med olika sorters kreativa egenskaper. "Talang, teknik, och tolerans" har framförts som positiva drivkrafter. Vi kan tillsammans skapa ett tillåtande klimat som stimulerar en kreativ tillväxt som både är innovativ och hållbar.

GOD EKONOMISK HUSHÅLLNING

I kommunallagen ställs krav på balans i kommunens ekonomi vilket innebär att intäkterna är större än kostnaderna och att balanskravet därmed uppfylls. Vidare ställer kommunallagen krav på att kommunen ska ha god ekonomisk hushållning. Kommunens resultat bör ligga på en sådan nivå att det reellt sett konsoliderar kommunens ekonomi och säkerställer att kommunen även i framtiden kan producera service på en god nivå. Till god ekonomisk hushållning hör också att kommunen har en målsättning för sina skulder både på kort och lång sikt samt en strategi för hus investeringar och pensioner ska betalas.

I det fall kommunen får försäljningsintäkter för anläggningstillgångar eller försäkringsersättning för sådan egendom bör motsvarande belopp användas för att investera i andra anläggningstillgångar eller för att betala skulder som tagits för att förvärva dessa.

Vidare skall kommunen vårda och underhålla fastigheter och andra tillgångar väl. Kommunal verksamhet ska genomsyras av en effektiv organisation. Medelsförvaltningen ska också ske på ett sådant sätt att krav på god avkastning och betryggande säkerhet kan tillgodoses.

God ekonomisk hushållning ska alltså vägas i två perspektiv, ekonomi mot verksamheternas behov i nutid och i ett längre perspektiv. Verksamhetsperspektivet tar sikte på att verksamheten ska bedrivas ändamålsenligt, effektivt och med goda resultat och det ekonomiska perspektivet tar sikte på en långsiktig hållbar ekonomi. Vidare ska fullmäktiges intentioner uppfyllas.

För att uppnå god ekonomisk hushållning måste kommunens styrmodell konsekvent användas och verksamheterna måste regelmässigt anpassa sig till ändrade förhållanden under året.

Budgeten ska innehålla en plan för ekonomin under en treårsperiod och det ska för verksamheten anges mål och riktlinjer som är av betydelse för god ekonomisk hushållning. Målet och riktlinjerna bör uttrycka realism och handlingsberedskap samt kontinuerligt utvärderas och omprövas. För ekonomin ska de finansiella mål som är av betydelse för god ekonomisk hushållning anges.

VERKSAMHETSMÅL MED EXTERNT PERSPEKTIV

Tre prioriterade målområden med medborgarna i fokus pekas ut för att nå visionen ur ett externt perspektiv. På det sättet kan vi planera vårt arbete och säkerställa att vi gör rätt saker för de som bor och verkar i Arjeplogs kommun. De prioriterade områdena är synkroniserade med den regionala utvecklingsstrategin.

Livsmiljö

Området omfattar livskvalitet, trygghet, folkhälsa, samhällsservice, tillgänglighet, boende, miljö, delaktighet, jämställdhet, barn och ungas inflytande samt integration och mångfald.

Företagsamhet och kompetensförsörjning

Området omfattar innovation, förnyelse, arbetsmarknad, tillväxtområden, kompetens, entreprenörskap, samverkan och forskning.

Kommunikationer

Området omfattar bredband, trådlöst nätverk, telefoni, vägnät och kollektivtrafik.

VERKSAMHETSMÅL MED INTERNT PERSPEKTIV

Alla som arbetar åt Arjeplogs kommun gör det på uppdrag av medborgarna med uppgift att ge bästa tänkbara tjänster och service. Det interna perspektivet tydliggör vilka förutsättningar som är viktiga i kommunorganisationen för att ge en bra verksamhet till innevånarna. Utgångspunkterna är kvalitet, tillgänglighet, kostnadseffektivitet, resultat och utveckling. Kommunen ska också upplevas som en god arbetsgivare och kunna attrahera, rekrytera, behålla och utveckla personal. Tre målområden tydliggör prioriteringar ur detta interna perspektiv.

Kvalitet

Tjänster vi producerar ska vara av god kvalitet.

Kostnadseffektivitet

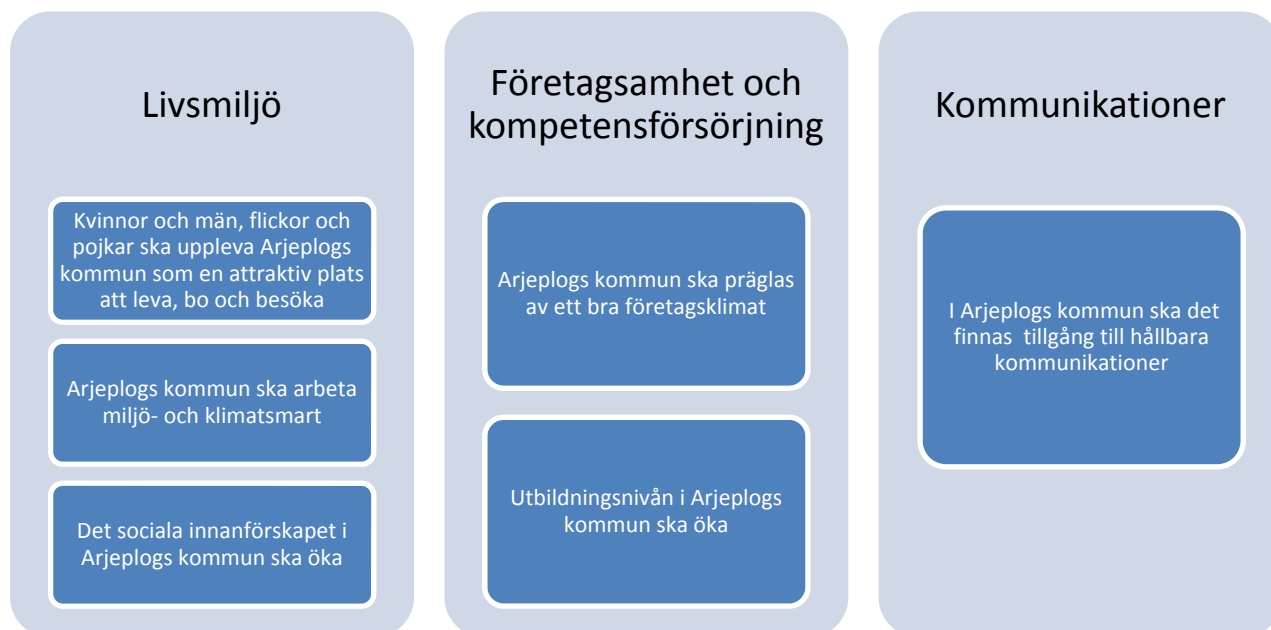
Tjänster ska produceras på ett kostnadsmedvetet sätt och vi ska vårda våra tillgångar.

Arbetsgivarperspektiv

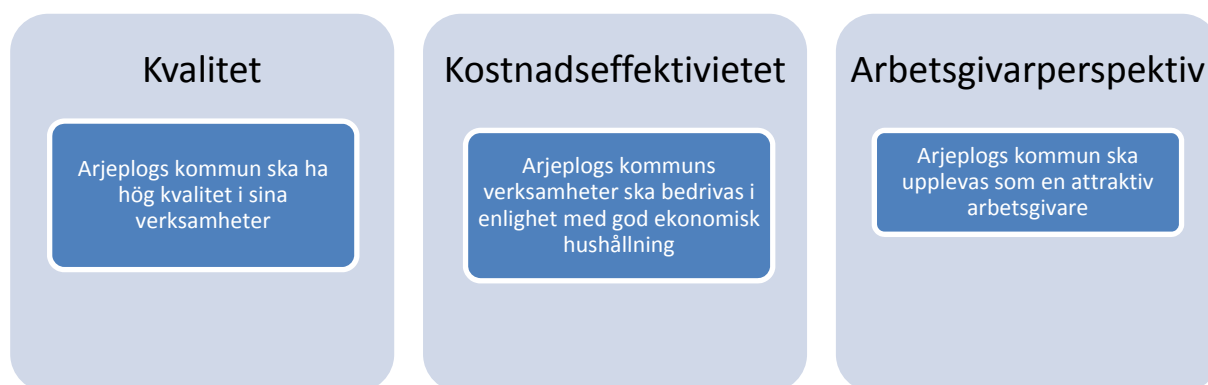
Vi ska uppfattas som en riktigt god arbetsgivare.

ÖVERGRIPANDE MÅL - VAD VILL VI UPPNÅ

Inom varje målområde fastställer kommunfullmäktige koncernövergripande mål som en vägledning till vad målområdet innebär och vad vi vill uppnå. Målen följs sedan upp med hjälp av mått, målvärden och jämförelse med andra kommuner. Målvärdena är också synkroniserade med målen i den regionala utvecklingsstrategin. Uppföljningen visar på resultat och effekter och det blir tydligt vilka utvecklingsområden som bör prioriteras framöver.



Figur 1. Övergripande verksamhetsmål- Externt perspektiv



Figur 2. Övergripande verksamhetsmål - Internt perspektiv

Mått	Mått	Typ av mått	Målvärde	Mätmetod/ period	Syfte med måttet	Huvud ansvar	Tidigare utfall	Upp- fyllelse	Trend	Kommentar
LIVSMILJÖ	Innevånare och besökare ska vara nöjda med Arjeplogs kommun som besöks mål, boende-, utbildnings- och arbetsort och befolkningen ska öka	Resultatmått nöjdhet	Bland de 20 bästa av de kommuner SCB jämför oss med (storlek)	KKIK 39/SCB:s Medborgarundersökning. Varannat år	Få en uppfattning om medborgarnas syn på kommunen som en god plats att leva och bo på.	KS/AU	Inte genomförd			
		Resultatmått/ volym	Nettoflytning- Flyttningsöverskottet ska uppgå till minst 10 personer per år och andelen unga kvinnor och män i åldern 20-34 år ska vara i nivå med riksgenomsnittet	Befolkningsstatistik SCB årlig	Få en uppfattning om medborgarnas syn på kommunen som en god plats att leva och bo på.	KS/AU	-41 personer år 2014. Andel unga: Riket tot 21%; män 21,6 , kvinnor 20,6% Aplog tot 16,3%; män 17,4 kvinnor, 15,1%			RUS
Kvinnor och män, flickor och pojkar ska uppleva Arjeplogs kommun som en attraktiv plats att leva, bo och besöka	Arjeplogs kommun ska erbjuda en trygg, säker och tillgänglig miljö för kvinnor och män, flickor och pojkar	Resultatmått volym/ aktivitets mått	80% av planerad tillsyn av livsmedel, byggande, miljöfarlig verksamhet, brandfarlig verksamhet m fl ska genomföras	Stämna av vid årets slut	Arbeta för en trygg, säker och tillgänglig miljö för medborgarna	MBR				
	Arjeplogs kommun ska vara särskilt attraktiv för barnfamiljer	Resultatmått nöjdhet	Vi ska tillhöra de 20 bästa av de kommuner SCB jämför oss med (storlek)	KKIK 39/SCB:s Medborgarundersökning. Varannat år	Få en uppfattning om medborgarnas syn på kommunen som en god plats att leva och bo på.	KS/BU				
Arjeplogs kommun ska erbjuda förutsättningar för att kvinnor och män ska ha samma makt att forma samhället och sina egna liv	Arjeplogs kommun ska erbjuda förutsättningar för att kvinnor och män ska ha samma makt att forma samhället och sina egna liv	Olika typer/ skattningar	Årlig förbättring	MakeQuality /SKL/Årlig rapportering	Ge kunskap om och kvalitetsåkra arbetet med jämställdhetsintegrering. Jämföra med andra kommuner	KS/AU	Inte genomförd			
	Arjeplogs kommun ska den samiska kulturen synliggöras och det samiska språket främjas.	Resultatmått/ aktivitet	Alla samer som så begär ges service på samiska i kommunens verksamheter. Regelbundna samråd sker med den samiska befolkningen i frågor som berör dem.	Behovskartläggning samt utvärdering av kommunens service på samiska, vart tredje år gm enkät till hushållen.	Ge kunskap om hur kommunen uppfyller åtagandet som samisk förvaltningskommun.	KS/AU	Hösten 2015			Lagen om nationella mål och prioriteringar och mi noritets språk.
Arjeplogs kommun ska arbeta miljö- och klimatsmart	Arjeplogs kommun ska använda förnybara energi och ha energieffektiva fastigheter	Resultatmått volym och kvalitet	Till år 2020 är energianvändningen i byggnader 25 % mer effektiv än 2005 och all uppvärmning sker med förnybar energi	Rapportering till Energimyndigheten egen statistik	Ge underlag för måluppfyllelse	KS/AU				Klimat strategi RUS

	Mått	Typ av mått	Målvärde	Mätmetod/ period	Syfte med mättet	Huvud ansvar	Tidigare utfall	Upp- fyllelse	Trend	Kommentar
Det sociala inretningskåpet i Arjeplogs kommun ska öka	Arjeplogs kommun ska ha en bra integration	Resultatmått volym	Minst 50% av nyinlända vuxna kvinnor respektive män ska ha sysselsättning inom tre månader.	Statistik arbetsförmedlingen	Ge kunskap om integrationsgrad	KS/SU				
		Resultatmått volym	Minst 50% av ensamkommande flickor respektive pojkar ska efter utbildning bo kvar i kommunen	Enkät	Ge kunskap om integrationsgrad	KS/SU				RUS
FÖRETAGSAMHET & KOMPETENSFÖRSÖRJNING	Arjeplogs kommuns kvinnor och män ska kunna försörja sig själva	Resultatmått volym	Sysselsättningen ska vara minst 82% både för kvinnor och män	KKIK 31/SCB:s arbetsmarknads- statistik	Ge kunskap om hur stor procent av den arbetsföra befolkningen som förvärvsarbetar.	KS/AU	82,3% (80,9%)			
	Företagare i Arjeplogs kommun ska vara nöjda med företagsklimatet	Resultatmått nöjdhet	Vi ska tillhöra de 5 bästa i Norrbotten i totalrankingen	Svenskt Näringslivs kommunranking	Ge kunskap om företagsklimatet i kommunen.	KS MBR	4			RUS
	Antalet nya företag i Arjeplogs kommun ska öka	Resultatmått volym	Minst 15 nya företag ska startas under året, jämnt fördelat mellan kvinnor och män	KKIK 33/Nyföretagar- centrums barometer	Ge kunskap om företagsklimatet i kommunen.	KS/AU	12			RUS
	Arjeplogs kommuns kvinnor och män ska vara förvärvsarbetande	Resultatmått volym	Sysselsättningen ska vara minst 82% och jämnt fördelat på kvinnor och män	KKIK 31/SCB:s arbetsmarknads- statistik	Ge kunskap om hur stor procent av den arbetsföra befolkningen som förvärvsarbetar.	KS/AU	82,3% (80,9%)			
	Arjeplogs kommun ska ha god planberedskap och hög kvalitet i bygglovshandläggning	Resultatmått volym/ Aktivitetsmått	Antal aktuella planer. Handläggningstider	Stämna av vid årets slut	Tillhandahålla god service och underlätta byggande och investeringar.	MBR KS				RUS
	Arjeplogs kommuns kvinnor och män ska ha en hög utbildningsnivå	Resultatmått volym	Minst 45% av kommunens gymnasieungdomar ska påbörja högskolautbildning inom tre år efter gymnasieskolan	Öppna jämförelser SKL Arligen	Ge kunskap om utbildningsnivån i kommunen.	KS/BU/ AU	2013: 39,5%			
KOMMUNIKATIONER	Alla i kommunen ska ha tillgång till bredband av hög kapacitet, med stråvan mot 100 Mbit/s senast år 2020	Resultatmått tjänstekvalitet/ volym	I enlighet med breddbandsstrategin	PTS, IT Norrbotten	Ge kunskap om funktionen hos breddbandsnätet.	KS/AU				
I Arjeplogs kommun ska det finnas tillgång till hållbara kommunikationer	Kvinnor och män, pojkar och flickor ska vara nöjda med kommunens kollektivtrafik	Resultatmått/ Nöjdhet Aktivitetsmått	Resandet ska öka. 80 % av resenärerna ska bedöma sin nöjdhet som 4 eller 5 på en femgradig skala.	Länstrafikens årliga statistik	Ge kunskap om funktionen hos kollektivtrafiken	KS/AU	Inte genomförd			

INTERNET PERSPEKTIV										
KVALITET	Mått	Typ av mått	Målvärde	Mätmetod/period	Syfte med måttet	Huvudansvar	Tidigare utfall	Uppfyllelse	Trend	Kommentar
Arjeplogs kommun ska ha hög kvalitet i sina verksamheter	Kvinnor och män, flickor och pojkar ska vara nöjda med Arjeplogs kommuns verksamheter	Resultatmått tjänstekvalitet	Vi ska tillhöra de 20 bästa av de kommuner SCB jämför oss med (storlek). Det inte ska finnas några större skillnader mellan kvinnors och mäns upplevda nöjdhet.	SCB:s Medborgarundersökning	Få kunskap om medborgarnas syn på kommunens verksamheter.	KS MBR	Inte genomförd			
	Arjeplogs kommun ska ha hög kvalitet i sin förskole- och skolverksamhet	Resultatmått tjänstekvalitet	Flickorna och pojkarna i åk 9 skall ha ett genomsnittligt meritvärde på minst 210 poäng	Öppna jämförelser SKL Ärligen	Underlag för att tillhandahålla en god pedagogisk verksamhet i skolan	KS/BU	2013: 197 2014:200			
		Resultatmått tjänstekvalitet	90% av flickorna och 90% av pojkarna i gymnasieskolan ska uppnå grundläggande behörighet till universitet och högskola	Öppna jämförelser SKL Ärligen	Underlag för att tillhandahålla en god pedagogisk verksamhet i skolan	KS/BU	2013: 74,1 %			
	Arjeplogs kommun ska ha en bra äldreomsorg	Resultatmått nöjdhet	90% av boende i särskilt boende vara nöjda med sin omvärld. Det inte ska finnas några större skillnader mellan kvinnors och mäns upplevda nöjdhet.	KKIK 25/SKL/Socialstyrelsens nationella brukarundersökning inom äldreomsorgen. Ärligen	Ta reda på hur brukarna värderar sitt boende	KS/SU				
		Resultatmått nöjdhet	95% av hemtjänstagarna ska vara nöjda med sin hemtjänst	KKIK 28/SKL/Socialstyrelsens nationella brukarundersökning inom äldreomsorgen. Ärligen	Ta reda på hur kunderna värderar sin hemtjänst	KS/SU				
		Resultatmått volym	Minst 5 parboendeplatser 2015	Stämna av vid årets slut		KS/SU				
		Resultatmått volym	Minst 7 platser i alternativa boendeformer 2015	Stämna av vid årets slut		KS/SU				
	Arjeplogs kommun ska ha hög tillgänglighet vid frågor från kvinnor och män, flickor och pojkar	Resultatmått tjänstekvalitet	95% ska få svar inom två arbetsdagar på enkla frågor via e-post till kommun@arjeplog.se	KKIK 1/Servicemåtning. Vart 4:e år	Ge kunskap om kommunens tillgänglighet vad avser svarstider via e-post.	KS MBR	56% 2012			
		Resultatmått tjänstekvalitet	60% ska få ett direkt svar på en enkel fråga via telefon, samt få prata med en person inom en minut.	KKIK 2/Servicemåtning. Vart 4:e år	Ge kunskap om tillgängligheten på den information som kommunen ger till medborgarna via telefon.	KS MBR	32% 2012			
		Resultatmått tjänstekvalitet	95% ska upplatta att de fått ett gott eller medelgott bemötande när de via telefon ställt en enkel fråga till kommunen	KKIK 3/Servicemåtning. Vart 4:e år	Ge kunskap om kvaliteten på bemötande vid telefonkontakt med kommunen.	KS MBR	91% 2012			

KOSTNADSEFFEKTIVITET	Mått	Typ av mått	Målvärde	Mätmetod/ period	Syfte med måttet	Huvud ansvar	Tidigare utfall	Upp- fyllelse	Trend	Kommentar
Arjeplogs kommuns verksamheter ska bedrivas i enlighet med god ekonomisk hushållning	För-, grund och gymnasieskolan, äldreomsorg samt teknisk och administrativ verksamhet i Arjeplogs kommun ska drivas kostnadseffektivt	Resursmått	Kostnaden ska inte överstiga 5% mer än standardkostnaden	SKL VKV	Ge kunskap om kostnadseffektiviteten inom förskolan.	KS/BU	2013: 1,8%			
		Resursmått	Kostnaden ska inte överstiga 5% mer än standardkostnaden	SKL VKV	Ge kunskap om kostnadseffektiviteten inom grundskolan	KS/BU	2013: 19,2 %			
		Resursmått	Kostnaden ska inte överstiga 10% mer än standardkostnaden	SKL VKV	Ge kunskap om kostnadseffektiviteten inom gymnasieskolan	KS/BU	2013: 55,9 %			
		Resursmått	Kostnaden ska inte överstiga 2% mer än standardkostnaden	SKL VKV	Ge kunskap om kostnadseffektiviteten inom äldreomsorgen	KS/SU	2013: 4,8 %			
ARBETSGIVARPERSPEKTIV	Arjeplogs kommun ska genom ett aktivt arbete med ledarskap, medarbetskap och styrning ge förutsättningar för ett hållbart arbetsliv	Resultatmått/ volym	Alla anställda som så önskar ska ges möjlighet till heltidsanställning	Årlig uppgift från personalfunktionen för kvinnor resp män	Ge kunskap om kommunen som arbetsgivare	KS/AU	Inte genomförd			
		Kvalitativt resultatmått	Årlig förbättring	SKL/ RKA/HME- enkäten/ vartannat år?	Ge kunskap om resultat av förädlingspolitik med fokus på medarbetar engagemang	KS/AU	Inte genomförd			

ÅTGÄRDER, INFORMATION OCH DIALOG

Alla kommunens verksamheter ska, var och en på sitt sätt, medverka till att de övergripande målen nås. I budgetarbetet och uppföljning ska visas hur man som en del i helheten bidrar till att uppnå de övergripande målen. Anställda på varje enhet ska ta fram en plan för sin verksamhet med konkreta åtgärder "HUR" man ska arbeta under året för att nå målen, det "VAD", som politikerna i fullmäktige beslutat.

Arbetet ska följas upp kontinuerligt och utvärderas mot mått och målvärden. Då kan vi dra lärdomar och resultaten kan tydliggöras för politiker, anställda och kommuninvånare. Information om arbetet och måluppfyllelsen ska ske via hemsida, annonsering, på arbetsplatsträffar mm.

Vid regelbundna externa samrådsträffar med olika aktörer ska det informeras om arbetet och synpunkter inhämtas. Det gäller t.ex. unga, folkhälsorådet, föreningar, företagarna, testnäringen, samebyarna, besöksnäringen och handeln.

FINANSIELLA MÅL MED BÄRING PÅ GOD EKONOMISK HUSHÅLLNING

En långsiktig balans i kommunens ekonomi förutsätter en medveten ekonomisk styrning. Till grund för kommunens långsiktiga planering för god ekonomisk hushållning finns följande ekonomiska målsättningar.

Finansiella mål

- Resultatet ska uppgå till minst 2 % av skatter och statsbidrag (vilket motsvarar 3,6 Mkr för 2016). För att kunna möta framtida pensionskostnader ska resultatet, under en femårsperiod från och med 2016, dessutom överstiga 2 % av skatter och statsbidrag med 1 Mkr/år.
- Nettoinvesteringarna kopplade till skattefinansierad verksamhet ska ligga på en nivå som understiger de planerade avskrivningarna.
- Investeringsutrymmet ska långsiktigt bestämmas till 1 000 kronor/invånare.
- Soliditeten exklusive ansvarsförbindelser ska uppgå till minst 60 %.
- Soliditeten inklusive ansvarsförbindelser ska uppgå till minst 13 % vid utgången av 2016.
- Ett belopp motsvarande skillnaden mellan årets pensionsutbetalning och 5 Mkr ska årligen överföras från kommunens koncernkonto till placeringskonto avsedda för framtida pensionsutbetalningar.

HANTERING AV BUDGETAVVIKELSE

Underskott

Ansaret och arbetsgången för hantering av befarade budgetunderskott ska ske i följande ordning:

1. Löses av enhetschef inom varje verksamhet. Enhetschef med ansvar för flera verksamheter får dock inte omfördela mellan verksamheterna. Vidtagna åtgärder redovisas skriftligt i samband med de löpande uppföljningarna.
2. Kan frågan inte lösas inom aktuell verksamhet initieras frågan till kommunchefen som i samråd med ekonomichefen föreslår omfördelning inom nämndernas budgetramar. Omfördelning mellan verksamheter inom nämndernas budgetramar beslutas av respektive nämnd. Omfördelning mellan nämndernas budgetramar bereds och beslutas av kommunfullmäktige.

Överskott

Överskott ska i första hand gå till att återställa tidigare års underskott. Därefter kan reservering till resultatutjämningsreserv ske enligt fastställda riktlinjer.

Ramar

	2016	2017	2018
Politisk verksamhet	7 285	7 034	6 804
Kommunstyrelsen	162 453	163 867	164 512
- Varav kommunledning	19 362	19 403	19 345
- Varav teknisk verksamhet	15 899	15 951	15 929
- varav Barn- och utbildning	53 360	53 638	53 643
- varav vård- och omsorg	73 832	74 876	75 596
Miljö-, Bygg- och Räddningsnämnden	5 299	5 430	5 540
TOTALT	175 037	176 331	176 857
Finansförvaltningen	-180 089	-180 931	-181 457
RESULTAT	-5 052	-4 600	-4 600

Resultatbudget

RESULTATBUDGET (mkr)			
	Budget 2016	Plan 2017	Plan 2018
Nettokostnader	-164,0	-166,0	-167,1
Avskrivningar	-15,1	-15,0	-15,0
NETTOKOSTNADER	-179,1	-181,0	-182,1
Skatteintäkter	142,6	148,8	155,0
Generella stbd och utjämning	44,7	39,9	34,8
Finansiella intäkter	0,4	0,4	0,4
Finansiella kostnader	-3,5	-3,5	-3,5
RESULTAT EFTER SKATT O FINANSNETTO	5,1	4,6	4,6
FÖRÄNDRING AV EGET KAPITAL	5,1	4,6	4,6

BALANSBUDGET (mkr)			
	2016	2017	2018
ANLÄGGNINGSTILLGÅNGAR			
Värdepapper, andelar			
Långa fordringar			
Inventarier			
Fastighet, anläggningar			
Summa anläggningstillgångar	222,9	210,9	198,9
OMSÄTTNINGSTILLGÅNGAR			
Likvida medel			
Kortfristiga fordringar			
Förråd			
Summa omsättningstillgångar	69,9	87,9	106,6
SUMMA TILLGÅNGAR	292,8	298,8	305,5
EGET KAPITAL			
Ingående eget kapital	126,6	131,7	136,3
Årets förändring	5,1	4,6	4,6
Förändring över BR			
Återföring av tidigare års underskott			
AVSÄTTNING pensionsskuld	16,9	18,3	20,4
Långfristiga skulder	73,6	73,6	73,6
Kortfristiga skulder	70,6	70,6	70,6
S:A SKULDER O EGET KAP	292,8	298,8	305,5
Ställda panter och ansvarsförbindelser			
Pensionsförpliktelser	72,5	72,5	73
Löneskatt pensionsförpliktelser	17,6	17,6	17,7

Kassaflödesanalys

	2 016	2 017	2 018
Den löpande verksamheten			
Rörelseresultat före finansiella poster	8,2	7,7	7,7
Justering för poster som inte ingår i			
- Av- och nedskrivningar	15,1	15,0	15,0
- Gjorda avsättningar	0,7	1,4	2,1
- Erhållen ränta	0,4	0,4	0,4
- Erlagd ränta	-3,5	-3,5	-3,5
	20,9	21,0	21,7
Ökning/minskning övriga kortfristiga skulder	0,0	0,0	0,0
Kassaflöde från den löpande verksamheten	20,9	21,0	21,7
Investeringsverksamheten			
Investeringar , netto	-5,1	-3,0	-3,0
Kassaflöde från investeringsverksamheten	-5,1	-3,0	-3,0
Finansieringsverksamheten			
Ökning långfristiga lån			
Kassaflöde från finansieringsverksamheten	0,0	0,0	0,0
Årets kassaflöde	15,8	18,0	18,7
Likvida medel vid årets början	7,0	22,8	40,8
Likvida medel vid årets slut	22,8	40,8	59,5

Investeringsbudget

SAMMANDRAG 2016-2018

Tkr, netto

Nämnd	Budget 2016	Plan 2017	Plan 2018
Kommunstyrelsen taxefinansierad verksamhet	2 700		
Kommunstyrelsen/kommunledningsverksamhet	450	0	0
Kommunstyrelsen/Teknisk verksamhet	1 170	0	0
Kommunstyrelsen/Barn och utbildning	429	0	0
Kommunstyrelsen/Vård- och omsorg	340	0	0
Miljö- Bygg och Räddningsnämnd	0	0	0
Summa nettoinvesteringar	5 089	(3 000)	(3 000)
Driftspåverkande räntor	166	167	140
Driftspåverkande avskrivningar	449	449	449

INVESTERINGSPLAN 2016-2018 (fördelning på projekt, tkr)
 Presenterat per nämnd/verksamhetsområde

Verksamhet/Investeringsprojekt	Totalt	Budget 2016	Plan 2017	Plan 2018
KOMMUNSTYRELSEN/TAXEFINANSIERAD VERKSAMHET				
Lastmaskin AVC	600	600		
Reinvestering VA	1 700	1 700		
Fiber bredband	400	400		
Totalt	2 700	2 700		
SKATTEFINANSIERAD VERKSAMHET				
KOMMUNSTYRELSEN/KOMMUNLEDNINGSVERKSAMHET				
Trådlösa nätverk	300	300		
Biblioteksterminal RFID-utrustning	150	150		
Totalt	450	450		
KOMMUNSTYRELSEN/TEKNISK VERKSAMHET				
<i>Skattefinansierad verksamhet</i>				
Planerat underhåll fastigheter	1 340	700	640	
Ångrengöringsmaskin lokalvård	50	50		
Kombiskurmaskin lokalvård	100	100		
Löpmatta sporthall/gym	50	50		
Snöskoter, skidspår	120	120		
Toppning gator Arjeplog	150	150		
Totalt	1 810	1 170		
KOMMUNSTYRELSEN/BARN- OCH UTBILDNING				
Utemiljö Arjeplogs förskola	94	94		
Utemiljö Hornavanskolan motorlabbet	200	200		
Inventarier klassrum Öbergaskolan	135	135		
Totalt	429	429		
KOMMUNSTYRELSEN/VÅRD- OCH OMSORG				
Facklan bord och stolar	80	80		
Kostservice diskmaskin	180	180		
Inventarier ny öppenvårdsenhet	80	80		
Totalt	340	340		
TOTALT INVESTERINGSBEHOV	11 089	5 089	3 000	3 000

Internbudget 2015 Kommunfullmäktige, revision, valnämnd

(ingår i budgetramen "Politisk verksamhet")

	Beskrivning	Utfall 2014	Budget 2015	Budget 2016
--	-------------	-------------	-------------	-------------

001	Fullmäktiges Ordförande, Kommunfullmäktige			
	kostnader	34	20	95
	personalkostnader	342	335	335
	Resultat	376	355	430

Här ingår 50 tkr avseende kommunfullmäktiges fasta beredning.

005	Fullmäktiges Ordförande, Kommunalt partistöd			
	kostnader	385	385	385
	Resultat	385	385	385

002	Revisionen, Revision			
	Kostnader	361	315	315
	personalkostnader	115	165	165
	Resultat	476	480	480

091	Valnämndens Ordförande, Valnämnd			
	intäkter	-155	0	0
	kostnader	84	0	0
	personalkostnader	350	0	0
	Resultat	280	0	0