



Arjeplogs Kommun  
212000-2668

# *Årsredovisning* **2010**



*– en väg, många möjligheter*

## Innehåll

Kommunalrådet har ordet .....	1
Fakta om Arjeplogs kommun.....	2
Organisationsöversikt .....	3
Omvärldsanalys.....	4
Ekonomisk översikt och finansiell analys.....	13
Medarbetare .....	20
Framtidsbedömning .....	23
Socialnämndens styrkort.....	34
<b>Resultaträkning</b> .....	<b>37</b>
<b>Balansräkning</b> .....	<b>37</b>
<b>Kassaflödesanalys</b> .....	<b>38</b>
<b>Noter, gemensamma för kommunen och koncern</b> .....	<b>39</b>



## Kommunalrådet har ordet



Alla våra anställda har rätt att få känna att de på ett bra sätt bidrar till att lösa de uppgifter som skattebetalarna har lagt i våra knän – barnomsorg, skola, äldreomsorg, vatten- och avlopp, fjärrvärme, snöröjning osv. Det är dock intressant att fundera kring vad som är våra absolut viktigaste arbetsuppgifter som kommun. Samtidigt som vi alla hela tiden måste ställa oss frågorna ”varför arbetar jag här, vad är min uppgift, för vems skull gör jag mitt arbete” så är det också oerhört viktigt att vi ställer fokus på dels hur vi kan bli den mest kostnadseffektiva kommunen (dvs hur vi kan ta hand om skatteintäkterna på bästa sätt) och dels att vi levererar tjänster med den kvalitet som har betydelse. Dessa två faktorer hänger inte alltid ihop. Studerar man statistiken - och jag gör en del sånt i mitt arbete - så kan man inte se att ökade resurser automatiskt ger bättre resultat och kvalitet.

I privatiseringsivern, som drar över landet, är ett av argumenten för att lägga ut verksamhet på entreprenad, såväl inom vård som skola och omsorg och teknisk verksamhet, att man då kan få ”mera verkstad för pengarna”. Inom vissa områden finns det statistik som visar att en privat aktör kan göra samma verksamhet 30-40% billigare än vad kommunen kan. Och med samma menar jag samma kvalitet, dvs att brukarna, kommuninnevånarna, föräldrarna osv, inte upplever att det man nu får är sämre än det man fick förut. Det här tål att funderas på. Är vi inte skyldiga våra kommuninnevånare att spara de 30-40%-en? Jo, det tycker jag att vi är, men jag är inte alltid överens med mina kollegor från andra partier om hur detta ska gå till. Vi ska klara att styra och leda våra verksamheter med samma goda ekonomiska resultat som ett privat företag skulle göra. Även om vi är en kommun och inte ett företag. Något annat vore att underkänna oss själva och vår kraft och våra möjligheter.

Ett sätt att börja är att hitta bra och bättre mått att mäta vad vi producerar och vad det kostar. Och

fundera över vad som är det viktigaste för den som står på andra sidan, som mottagare. För att ta några exempel – och jag är noga med att detta är generella exempel och inte saker och områden som jag pekar ut som sämre i vår kommun – så är det inte säkert att det kostar mer att laga riktigt god och välkryddad mat än att laga smaklös mat. Det är inte säkert att ett enkelt bygglov kostar mer att producera om vi gör det på en vecka i stället för på flera veckor, och för mottagaren kanske det viktigaste är att man från början vet när det kommer att vara klart, och att man sedan får det just då. För en hemtjänstmottagare kanske det viktigaste är att man bara får besök av ett fåtal hemtjänstassistenter och inte av närmare 30 olika under en tvåveckorsperiod (som jag hör om en del andra kommuner). Och att vi tänker just så är viktigt. För då kan vi producera rätt och bra kvalitet – utan att det kostar oss mer. (Snarare tvärt om.) Men det är klart att vi också hela tiden måste se på vår verksamhet med kritiska ögon. Om jag vågar studera min arbetstid och räknar ut hur mycket tid som jag verkligen gör det som har betydelse för medborgarna, och hur mycket tid som jag använder till annat, t ex att förflytta mig från punkt A till punkt B, eller till planering och att sitta i möten osv så tror jag att jag skapar förutsättningar för omprioriteringar. Och det kan alla göra.

Ett annat sätt att sänka våra kostnader, och höja vår kvalitet, är också att jobba tillsammans med andra kommuner. I varje kommun, oavsett antalet innevånare, får man en viss ”överbyggnad” som man inte kan komma ifrån. Telefonväxel, administration, experttjänster osv. Om vi kan dela våra kostnader med andra – och alltså betjäna fler innevånare tillsammans, precis som man kan i en större kommun, så är jag övertygad om att vi både sparar resurser och ökar våra möjligheter att rekrytera riktigt bra kompetens.

Jag är övertygad om att vi är på rätt väg. Något annat vore förödande för vår överlevnad.

Britta Flinkfeldt Jansson  
Kommunstyrelsens ordförande

# Fakta om Arjeplogs kommun

## Fem år i sammandrag

	2010	2009	2008	2007	2006
<b>Allmänt</b>					
Antal kommuninvånare	3 161	3 143	3 146	3 089	3 151
Antal anställda	365	360	384	383	457

<b>Budgetomslutning</b>					
Verksamhetens nettokostnader, tkr	157 528	151 098	156 447	145 415	139 915
- nettokostnader per invånare, kr	49 841	48 074	49 729	47 075	44 403
Personalkostnader, tkr	157 213	150 565	149 326	134 691	137 614
Nettoinvesteringar, tkr	10 362	21 049	24 851	15 618	29 131
- nettoinvesteringar per invånare, kr	3 278	6 697	7 899	5 056	9 245

<b>Resultat</b>					
Årets resultat, tkr	-2 214	4 652	-6 489	5 237	9 095
Eget kapital, tkr	133 262	135 776	131 123	137 612	132 375
- eget kapital per invånare, kr	42 152	43 199	41 679	44 549	42 010

<b>Finansiering</b>					
Likvida medel, tkr	5 958	14 339	6	6	6
Låneskuld inkl nyttjad checkräknings- kredit, tkr (exkl skuld t koncernftg)	53 885	60 298	58 588	37 939	35 696

<b>Tillgångar och skulder</b>					
-Anläggningstillgångar per invånare, kr	66 512	67 649	68 419	65 254	63 246
-Omsättningstillgångar per invånare, kr	14 910	17 271	8 245	8 560	6 342
-Pensionsskuld inkl ansvarsförbindelse per invånare, kr	29 322	30 960	30 301	30 857	26 361
Långfristiga skulder per invånare, kr	17 065	19 446	8 512	8 670	8 732
-Kortfristiga skulder per invånare, kr	18 955	19 417	23 849	17 211	13 164

<b>Nyckeltal*</b>					
Nettokostnadsandel %, inkl avskrivn.	101	97	104	97	94
Nettokostnadsandel %, exkl avskrivn.	93	89	93	88	86
Soliditet %	52	51	54	60	60
Likviditet %	55	65	58	57	41
Lånefinansieringsgrad %	26	29	28	20	19

	2010	2009	2008	2007	2006
<b>Skattesats</b>					
Arjeplogs kommun	22,28	22,28	22,28	22,28	22,28
Norrbottnens läns landsting	10,40	10,40	9,42	9,42	9,42
Begravningsavgift	0,32	0,60	0,45	0,45	0,45
Medlemsavgift Svenska Kyrkan	1,10	1,00	1,05	1,05	1,05
<b>Totalt</b>	<b>34,10</b>	<b>34,28</b>	<b>33,20</b>	<b>33,20</b>	<b>33,20</b>

\* Nyckeltalsdefinitioner under not 1 Redovisnings- och värderingsprinciper

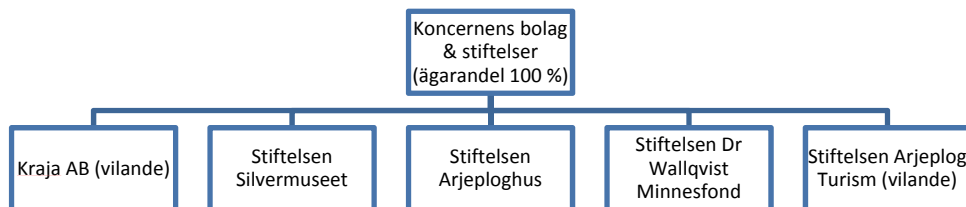
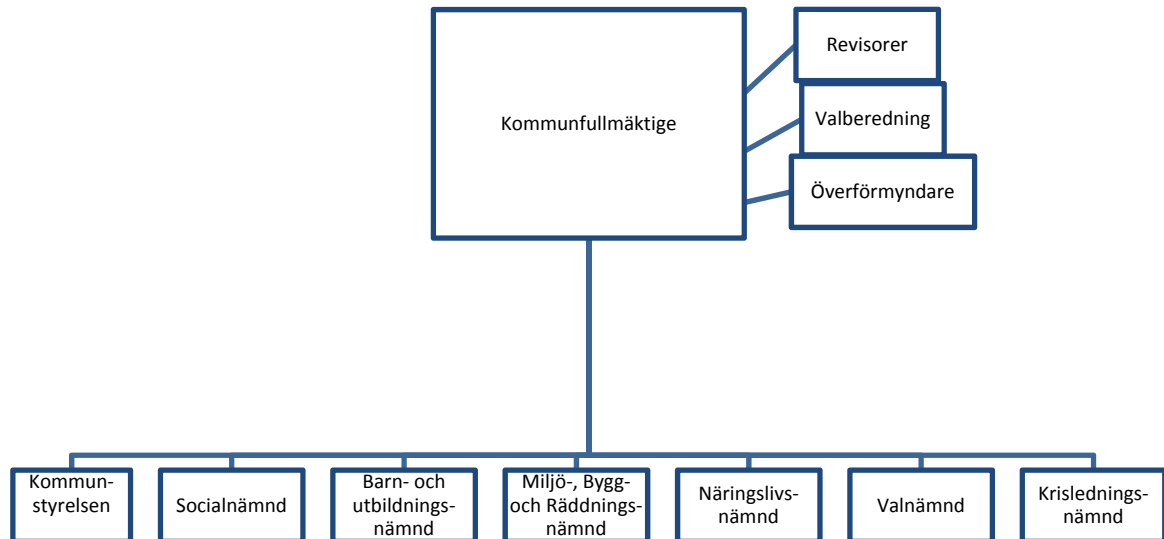
### Jämställdhet i politiken

	2010	2009
Kommunfullmäktige		
- män	58%	58%
- kvinnor	42%	42%
Kommunstyrelsen		
- män	45%	45%
- kvinnor	55%	55%

### Mandatfördelning

	2007-2010	2003-2006
Socialdemokraterna	13	8
Vänsterpartiet	9	10
Folkpartiet	4	2
Centern	4	8
AFD		3
Miljöpartiet	1	
<b>Totalt</b>	<b>31</b>	<b>31</b>

# Organisationsöversikt



# Omvärldsanalys

*Omvärldsanalysen speglar hur yttre omständigheter påverkar eller kan påverka Arjeplogs kommun. Exempel på faktorer som kan påverka kommunen är utvecklingen i samhällsekonomin och statliga beslut, demografiska förändringar, näringslivet och sysselsättningen, inflations- och löneutvecklingen samt ränteläget.*

---

## Samhällsekonomin och kommunerna

Tillväxten i den svenska ekonomin blev rekyll- och rekordartad 2010. Aldrig tidigare, i modern tid, har efterfrågan ökat så mycket. Vilket naturligtvis delvis förklaras av motsvarande fall 2009. Sverige har dock, av olika skäl, klarat sig bättre än många andra länder. En ljusare internationell bild samt företagens och hushållens positiva förväntningar inför framtiden gör att svensk ekonomi förväntas växa snabbt även i år. SKL:s bedömning är att BNP beräknas öka med 4,3 procent samtidigt som sysselsättningen (antal arbetade timmar) stiger med 1,8 procent. Även 2012 blir BNP-tillväxten hög, drygt 3 procent.

Det kommunala skatteunderlaget består till stor del av löneinkomster. Sysselsättningsutvecklingen och löneökningstakten är därför de faktorer som har störst betydelse för i vilken takt skatteunderlaget växer.

I reala termer, det vill säga hur mycket verksamhet kommuner och landsting kan finansiera med skatteintäkter utan att ändra utan att ändra utdebiteringen, ökade skatteunderlaget endast marginellt mellan 2008-2010. Efter den perioden växer skatteunderlaget återigen i god takt. Det är delvis en effekt av den sysselsättningsökning som följer av konjunktur återhämtningen. Men det är också en effekt av att stora årgångar nya pensionärer bidrar till en snabb ökning av pensionsinkomsterna när den automatiska balanseringen inte längre bromsar pensionärernas inkomster efter 2011. Dessutom väntas priserna på kommunernas och landstingens inköp öka i betydligt långsammare takt än lönerna. Ett betydande realltillskott till skatteunderlaget även från löneökningar.

## Regionens utveckling

Sedan 2007 genomförs på nationell, regional och lokal nivå ambitioner och inriktning av den nationella strategin för regional konkurrenskraft, entreprenörskap och sysselsättning 2007-2013. Målet med de regionala strukturfondsprogrammen för regional konkurrenskraft och sysselsättning är, "...att stärka regionernas konkurrens- och attraktionskraft samt sysselsättning genom att föregripa ekonomiska och sociala förändringar, däribland förändringar i samband med liberaliseringen av handeln, genom att öka och förbättra kvaliteten på investeringarna i humankapital, innovation och främjande av kunskapsamhället, entreprenörskap, miljöskydd och bättre miljö, ökad tillgänglighet, bättre anpassningsförmåga hos arbetstagare och företag samt utveckling av en arbetsmarknad för alla." De regionala programmen har utarbetats i en bred krets av aktörer på regional och lokal nivå som bygger på befintliga partnerskap för bl.a. regionala tillväxtprogram.

För övre Norrlands del, dvs Norrbotten och Västerbottens län, är det övergripande målet att bidra till en långsiktigt hållbar tillväxt genom att stärka den regionala konkurrenskraften och förstärka regionens position som en innovativ och framgångsrik region i Europa. Programmet genomförs inom två insatsområden, Innovation och förnyelse samt Tillgänglighet. Målet är att 8 000 nya arbetstillfällen och 3 000 nya företag ska skapas. Budgeten för detta program uppgår till 2,2 miljarder kronor

## Befolkning

Antalet invånare uppgick till 3 174 personer per 1 november 2010, vilket är en ökning i förhållande till föregående år med 22 personer. I förhållande till årsskiftet 2009 har vi ökat invånarantalet med

18 personer, se nedan.

	2005	2006	2007	2008	2009	2010
Invandraröverskott	11	22	15	19	20	27
Inrikes flyttningsöverskott	-41	-6	-59	64	-4	13
Födelseöverskott	-31	-24	-18	-26	-19	-22
<b>Totalt</b>	<b>-61</b>	<b>-8</b>	<b>-62</b>	<b>57</b>	<b>-3</b>	<b>18</b>

Under perioden 2000-2010 har Arjeplogs befolkning minskat med 223 personer. Enligt tabellen ovan har Arjeplogs kommun en negativ trend vad gäller födelseöverskott, vilket innebär att det dör fler personer än vad det föds i kommunen. Glädjande är att under innevarande år pronostiseras 25-30 barn att födas i kommunen, fram till september kommer 21 barn att födas i kommunen, detta är dock en minskning i förhållande till 2010 då antalet nyfödda barn uppgick till 27. Totalt föddes det 31 barn under 2011 i kommunen. Vi kan även se att kommunen fram till och med 2008 haft en negativ trend vad gäller flyttningsöverskott. Att trenden vände under 2008 kan ha med införandet av välkomstbonusen att göra. Vi ser även att vi har ett litet tapp under 2009 med fyra personer, för att sedan få en ökning under 2010 med 13 personer.

### Välkomstbonus

Under 2010 har välkomstbonus beviljats och betalats ut till 315 personer, vilket i pengar innebär 4 040 tkr. Välkomstbonusen erhålls på ett betalkort och avtal har upprättats där den enskilde förbinder sig att förbruka pengarna inom kommunen, på så sätt kommer det näringslivet i kommunen till gagn. I detta avtal förbinder sig även den enskilde att inte köpa tobak eller alkohol samt göra kontanta uttag. I de fall faktureras den enskilde för detta och pengarna anses förbrukade. Fakturering sker kvartalsvis och under 2010 har 15 personer fakturerats om ett belopp om totalt 9 652 kr inkl

ränta. Detta utgör således 0,24 % av totalt utbetald välkomstbonus.

### Näringsliv och sysselsättning

Sedan Arjeplogs näringsliv omstrukturerats från skogs- och gruvnäringar till servicenäringar har tester i kallt klimat, besöksnäring, distansoberoende administrativa tjänstesektorer, rennäring, tillsammans med kommunens verksamhetsområden blivit dominerande näringar sett ur sysselsättningsaspekt. Tester i kallt klimat har fått allt större betydelse och är idag motor i näringslivet. Affärsområdet står, både direkt och indirekt, för omfattande sysselsättning och mycket stora investeringar i byggnader och markanläggningar. Näringen är dessutom en viktig plattform för besöksnäringens aktiviteter.

Säsongvariationen ger viss missvisning i offentlig statistik eftersom många sysselsatta är tillfälliga gästarbetare.

Sysselsättningen har sedan föregående år utvecklats positivt. Arbetslösheten uppgick per sista december till 4,7 % , vilket är 1,2 procentenheter lägre än samma period föregående år. Detta är dock 0,7 %-enheter högre än snittet för hela Norrbotten och 1,1 %-enheter högre än riket totalt. Andelen sökande i program med aktivitetsstöd uppgick per sista december till 3,7 % , vilket är 0,4 % mer än samma period föregående år. Detta är dock 1,1 %-enheter lägre än snittet för Norrbotten men 0,5 %-enheter högre än riket i totalt.

Vad gäller ungdomsarbetslösheten har kommunen fortfarande höga siffror. Ungdomsarbetslösheten ligger på 7 % , vilket är 1,6 %-enheter högre än snittet i Norrbotten och 2,9 %-enheter högre än riket totalt. Arjeplog har även många unga i program med aktivitetsstöd. Andelen uppgick till 13,7 % per sista december, vilket är mer än dubbelt så många som riket totalt.

**Arbetslöshet**

%	Arjeplog						Riket					
	16-64 år			18-24 år			16-64 år			18-24 år		
	0912	1008	1012	0912	1008	1012	0912	1008	1012	0912	1008	1012
Öppet	5,9	4,1	4,7	8,3	6,0	7,0	4,4	4,0	3,6	5,1	6,4	4,1
Åtgärd	3,3	3,5	3,7	10,8	11,9	13,7	2,7	2,8	3,2	6,7	5,0	6,8
<b>Summa</b>	<b>9,2</b>	<b>7,6</b>	<b>8,4</b>	<b>19,1</b>	<b>17,9</b>	<b>20,7</b>	<b>7,1</b>	<b>6,8</b>	<b>6,8</b>	<b>11,8</b>	<b>11,4</b>	<b>10,9</b>

**Bostadsmarknad**

Totalt finns det drygt 1 780 bostäder i Arjeplogs kommun, varav cirka 74 % i småhus och 26 % i flerbostadshus. I den kommunala bostadsstiftelsen Arjeplogshus, finns 324 lägenheter.

Vakansgraden i Stiftelsen uppgick vid årsskiftet till 0 % för lägenheter och 21,85 % för elevhem.

Kommunens framtida bostadsbyggande är beroende av befolkningsutvecklingen i kombination med förändringar i hushållsbildningen samt efterfrågan

på lägenheter och tomter. Som en offensiv satsning för att öka bostadsbyggandet har beslut fattats om att från 2009 sälja tomter för 1 kr. Under året har inga tomter sålts.

Den största expansionen sker i Jäckvik, där fritids- husbyggnationerna under de senare åren har blomstrat. Det är främst kustbor och norrmän som bygger fritidsboenden i nära fjällnatur. I Adolfströmsområdet har ett 20-tal nya fritidshustomter avstyckats och det planeras för ytterligare avstyckning av fritidshustomter i kommunen.



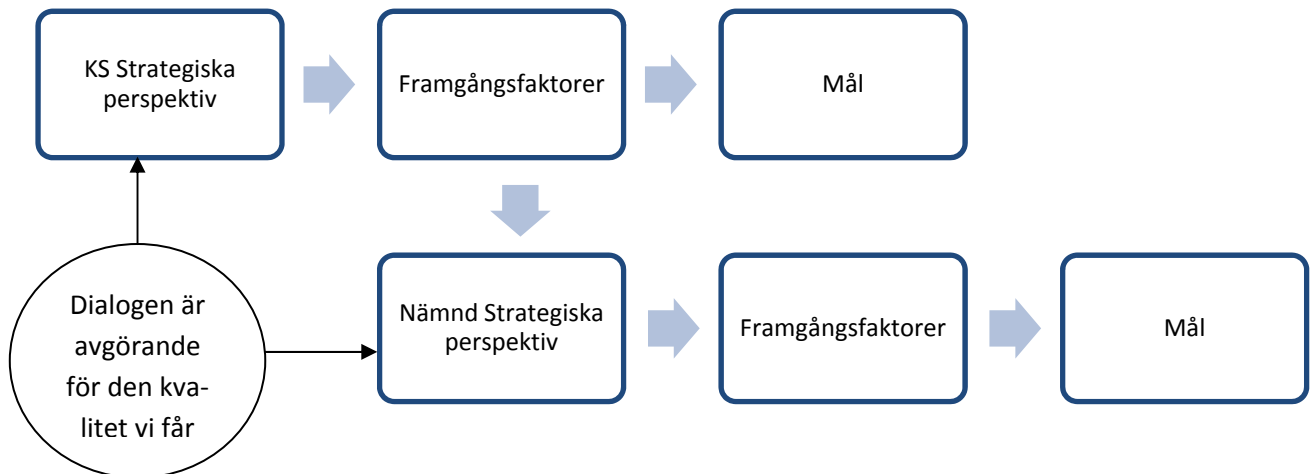


## Kommunens övergripande styrning

Ett grundläggande syfte med styrning är medveten samordning och inriktning av verksamhetens delar mot gemensamma mål. Helhetssynen är nödvändig för att nämnder och styrelse i sin verksamhetsplanering ska ta ansvar för den samlade kommunala verksamhetens utveckling utöver den egna kärnverksamhetens behov och intressen.

Kommunfullmäktige har, utifrån Arjeplog kommuns vision, fastställt övergripande mål. Dessa

presenteras i fyra strategiska perspektiv: utveckling, medborgare/brukare, medarbetare och ekonomi. Till varje perspektiv finns framgångsfaktorer som politiker och tjänstemän gemensamt lyft fram. Nämnderna och styrelsen har haft till uppgift att tolka framgångsfaktorerna och målen för att sedan upprätta egna mål.



Strategiskt perspektiv	Framgångsfaktorer	Mål (nyckeltal)
<b>Utveckling</b> Växande arbetsmarknad	Företagsklimat	✘ För 2010 skall företagsklimatet i Arjeplog ligga bland de 100 bästa i landet
		✘ Fram till och med 2011 skall antalet arbetstillfällen öka med 100 stycken jämfört med 2008
		✔ Antalet nystartade företag i Arjeplogs kommun ska årligen vara lägst 7 per 1.000 invånare
		✘ Vid utgången av år 2009 ska minst 80 % av medborgarna i åldersgruppen 20-64 år vara i förvärvsarbete
	Infrastruktur	! En potentiell exploatör skall ha tillgång till lämplig mark
Befolkningstillväxt	Attraktiv bostadsort	! Öka antalet invånare med 30 personer per år
Profilering	Marknadsföring	✘ En aktuell, tilltalande och lättillgänglig hemsida
<b>Medborgare/brukare</b> God samhällsservice	Service	✘ De som bor, vistas och verkar i Arjeplogs kommun är nöjda med den kommunala servicen i de mätningar som görs
	Bemötande	✘ De som bor, vistas och verkar i Arjeplogs kommun är nöjda med det bemötande de får i kommunen i de mätningar som görs
	Tillgänglighet	✘ De som bor, vistas och verkar i Arjeplogs kommun är nöjda med den tillgänglighet som finns i kommunen i de mätningar som görs
Skapa förutsättningar för en attraktiv livsmiljö och ett tolerant samhällsklimat samt främja människors hälsa på lika villkor	Livskvalitet i toppklass	✘ De som bor, vistas och verkar i Arjeplogs kommun känner att de har möjlighet till en aktiv fritid och ett rörligt friluftsliv i de mätningar som görs
		✘ Arjeplogs kommun skall uppfylla kraven på en säker och trygg kommun
	Jämställdhet	✘ De som bor, vistas och verkar i Arjeplogs kommun upplever att Arjeplog är en jämställd kommun i de mätningar som görs
<b>Medarbetare/arbetsätt</b> Kommunen är en <b>attraktiv arbetsgivare</b> och våra medarbetare arbetar med <b>medborgaren/brukaren i fokus</b>	Bra ledarskap	✘ Hur upplevs ledarskapet i kommunen?
	Bra medarbetarskap	✘ Hur upplevs arbetssituationen i kommune?
	Arbetsätt	✘ Göra rätt saker
	Bra arbetsliv	✘ Medarbetarna känner trivsel, delaktighet och kan utvecklas i sitt arbete
! Frisknärvaron skall öka med 10 %		
✔ Öka andelen heltidsanställda		
<b>Ekonomi</b> God ekonomisk hushållning	Kommunen skall ha en bra balans över sina intäkter och kostnader	✘ För åren 2010-2012 får kommunens nettokostnader inklusive avskrivningar och finansnett uppgå till högst 98 % av de samlade skatteintäkterna och statsbidrag
		✔ Nettoinvesteringarna (kopplade till skattefinansierad verksamhet) ska ligga på en nivå som understiger de planerade avskrivningarna. På sikt bör investeringarna anpassas till, i enlighet med kommunförbundets direktiv, en nivå som motsvarar 1.00 kr per invånare, det vill säga 3,2 miljoner kronor
	God kapacitet att möta finansiella svårigheter på sikt	✔ Målsättningen är att den kommunala utdebiteringen ska behållas oförändrad, 22:28.
		✘ Soliditeten (exkl. ansvarsförbindelse) ska vara minst 60 %. Soliditeten är ett mått på den finansiella styrkan på lång sikt. Den anger hur stor del av tillgångarna som är självfinansierade med eget kapital
Kommunen skall ha god kontroll över den ekonomiska utvecklingen	✘ Prognossäkerheten och budgetförhållningen ska vara god. Målet ska vara att inga budgetöverskridanden förekommer. Vid konflikt mellan mål och medel är det medlen som styr. Målet skall i detta fall omprövas och omformuleras	
✔ Målet har uppnåtts	! Målet har delvis uppnåtts	✘ Målet har ej uppnåtts

Utveckling	
Mål 2010	Analys
✘ För 2010 skall företagsklimatet i Arjeplog ligga bland de 100 bästa i landet	Enligt Svenskt Näringslivs ranking 2010 placerar sig Arjeplog på plats 194, vilket förvisso är en förbättring i förhållande till 2009 med 54 positioner men målet är ej uppnått
✘ Fram till och med 2011 skall antalet arbetstillfällen öka med 100 stycken jämfört med 2008	Ej mätt
✓ Antalet nystartade företag i Arjeplogs kommun ska årligen vara lägst 7 per 1.000 invånare	Antalet nystartade företag per 1.000 invånare uppgick för 2009 till 12,4 stycken och placerar Arjeplogs kommun på tredje plats i Svenskt Näringslivs ranking 2010.
✘ Vid utgången av år 2009 ska minst 80 % av medborgarna i åldersgruppen 20-64 år vara i förvärvsarbete	Arbetslösheten uppgår till 8,4 %
⚠ En potentiell exploatör skall ha tillgång till lämplig mark	Detaljplanen är under arbete
⚠ Öka antalet invånare med 30 personer per år	Antalet invånare uppgick per 1 november 2010 till 3 174 personer, vilket är en ökning i förhållande till föregående år med 22 personer.
✘ En aktuell, tilltalande och lättillgänglig hemsida	En ny hemsida är under konstruktion och kommer att publiceras under 2011

Medborgare/brukare	
Mål 2010	Analys
✘ De som bor, vistas och verkar i Arjeplogs kommun är nöjda med den kommunala servicen i de mätningar som görs	Någon mätning under 2010 är ej gjord och enligt de enkätsvar som näringsidkarna lämnat i Svenskt Näringslivs undersökning får vi låga betyg både vad gäller kommunpolitikerna som tjänstemäns attityder till företagande. Vi får även låga betyg vad gäller kommunens service till företagen och tillämpning av lagar och regler. Vi ser även att politikerna som svarat på samma undersökning upplever kommunen mer positivt än företagarna. Totalt sett ser vi dock att betygen förbättrats i förhållande till tidigare år.
✘ De som bor, vistas och verkar i Arjeplogs kommun är nöjda med det bemötande de får i kommunen i de mätningar som görs	Någon mätning under 2010 är ej gjord och enligt de enkätsvar som näringsidkarna lämnat i Svenskt Näringslivs undersökning har allmänhetens attityder till företagande försämrats i förhållande till året innan.
✘ De som bor, vistas och verkar i Arjeplogs kommun är nöjda med den tillgänglighet som finns i kommunen i de mätningar som görs	Någon mätning under 2010 är ej gjord
✘ De som bor, vistas och verkar i Arjeplogs kommun känner att de har möjlighet till en aktiv fritid och ett rörligt friluftsliv i de mätningar som görs	Någon mätning under 2010 är ej gjord
✘ Arjeplogs kommun skall uppfylla kraven på en säker och trygg kommun	Kraven ej uppfyllda för 2010
✘ De som bor, vistas och verkar i Arjeplogs kommun upplever att Arjeplog är en jämställd kommun i de mätningar som görs	Någon mätning under 2010 är ej gjord



Medarbetare/arbetssätt	
Mål 2010	Analys
 Hur upplevs ledarskapet i kommunen?	Någon mätning under 2010 är ej gjord
 Hur upplevs arbetssituationen i kommune?	Någon mätning under 2010 är ej gjord
 Göra rätt saker	Någon mätning under 2010 är ej gjord
 Medarbetarna känner trivsel, delaktighet och kan utvecklas i sitt arbete	Någon mätning under 2010 är ej gjord
 Frisknärvaron skall öka med 10 %	Sjukfrånvaran har minskat i kommunen från 5,9 % till 5,4 %. Stor minskning ser vi på långtidssjuka.
 Öka andelen heltidsanställda	Antalet heltidsanställda i förhållande till totalt antal tillsvidareanställda har ökat från 71,10 % år 2009 till 72,68 % år 2010

Ekonomi	
Mål 2010	Analys
✘ För åren 2010-2012 får kommunens nettokostnader inklusive avskrivningar och finansnett uppgå till högst 98 % av de samlade skatteintäkterna och statsbidrag	Det balanserade resultatet för 2010 hamnade på -70 0 tkr.
✔ Nettoinvesteringarna (kopplade till skattefinansierad verksamhet) ska ligga på en nivå som understiger de planerade avskrivningarna. På sikt bör investeringarna anpassas till, i enlighet med kommunförbundets direktiv, en nivå som motsvarar 1.00 kr per invånare, det vill säga 3,2 miljoner kronor	Nettoinvesteringarna uppgår till 77 % av avskrivningarna
✔ Målsättningen är att den kommunala utdebiteringen ska behållas oförändrad, 22:28.	Oförändra skattesats
✘ Soliditeten (exkl. ansvarsförbindelse) ska vara minst 60 %. Soliditeten är ett mått på den finansiella styrkan på lång sikt. Den anger hur stor del av tillgångarna som är självfinansierade med eget kapital	Soliditeten uppgår till 52 %
✘ Prognossäkerheten och budgetförhållningen ska vara god. Målet ska vara att inga budgetöverskridanden förekommer. Vid konflikt mellan mål och medel är det medlen som styr. Målet skall i detta fall omprövas och omformuleras	Prognosarbetet har upprättas i budgetsystemet Arena. Tidigare har verksamhetsansvariga upprättat budgetuppföljning på Intäkts-, Kostnads- och Personalkostnadsnivå. Prognoserna upprättas nu på samma nivå som budget, vilket innebär att vi fångar upp avvikelser på tvåpositionskontonivå.

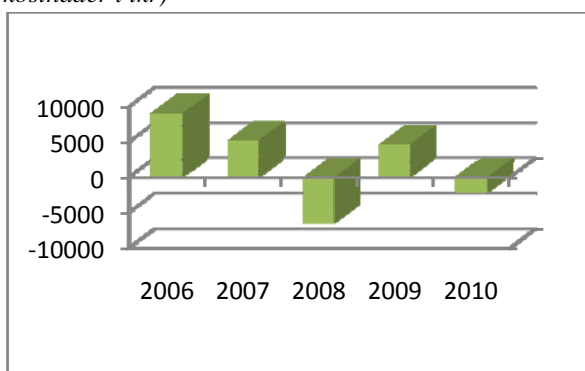


# Ekonomisk översikt och finansiell analys

## RESULTAT - KAPACITET

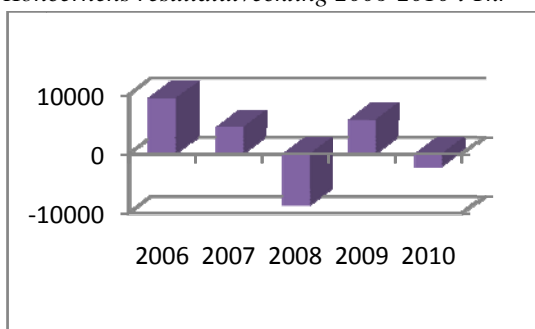
Kommunens resultat för 2010 uppgår till -2,2 Mkr. Nämnderna redovisar ett underskott i jämförelse med budget med 0,6 Mkr och finansförvaltningen - 2,6 Mkr.

*Kommunens resultatutveckling (exkl. extraordinära kostnader i tkr)*



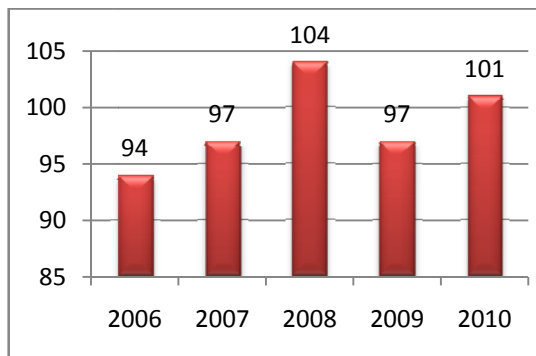
Koncernen uppvisar ett negativt resultat på -2,1 Mkr.

*Koncernens resultatutveckling 2006-2010 i Tkr*



## Kommunens nettokostnadsandel av skatteintäkter

*Nettokostnadsandel av skatteintäkter, inkl avskrivningar 2006-2010 i %*



## Skatte- och nettokostnadsutveckling

(förändring i %)	2010	2009	2008
Nettokostnadsutveckling	4,3	-3,4	7,5
Skatter och statsbidrag	1,7	1,8	-1,2

Under 2010 har nettokostnaderna ökat med 4,3%.

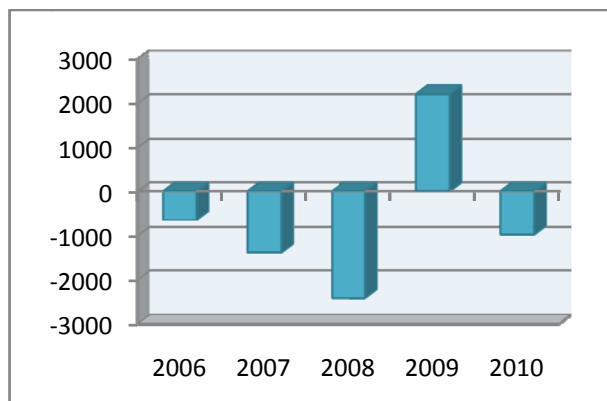
Verksamheternas intäkter har ökat med 6,5 Mkr vilket motsvarar 6,8% och kostnaderna ökade med 13 Mkr vilket motsvarar 5,2%.

Kommunens skatteintäkter och generella statsbidrag ökade med 2,8 Mkr eller motsvarande 1,7%.

### Finansnetto

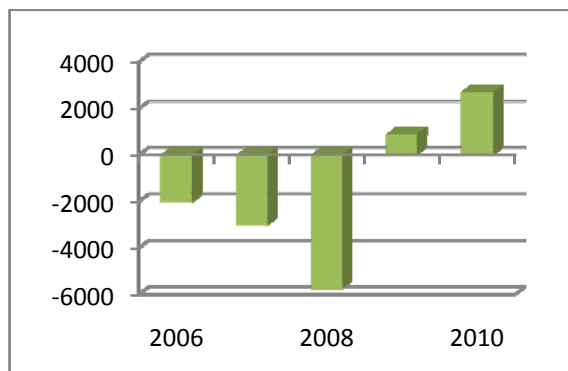
För 2010 uppgår finansnettot till -1 Mkr..

*Kommunens finansnetto, utveckling 2006-2010 i Tkr*



Koncernens finansnetto uppgår till -2,7 Mkr. Av de finansiella kostnaderna utgör Stiftelsen Arjeploghus största delen (2 Mkr).

*Koncernens finansnetto, utveckling 2006-2010*

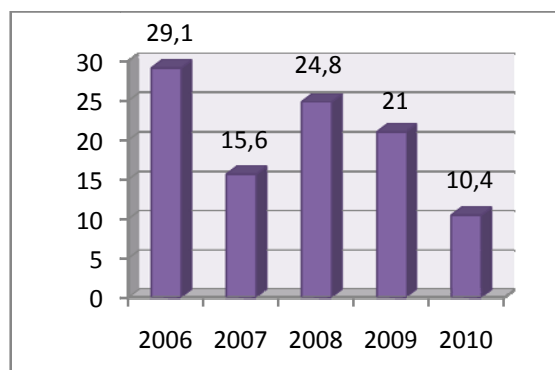


### Investeringar

Kommunens nettoinvesteringar under året uppgår till 10,4 Mkr, vilket innebär en minskning jämfört med 2009 med 10,7 Mkr. Investeringar utgifterna för

året uppgår till 10,9 Mkr och inkomster till 0,5 Mkr. Inkomsterna består av bidrag med 136 Tkr och försäljningsinkomster med 429 Tkr.

*Nettoinvesteringar (kommunen), Mkr*



Arjeplogs kommun har under flera år haft högre investeringsvolym än avskrivningsnivå. 2010 är ett trenderbrott vilket innebär att samtliga nettoinvesteringar uppgår till 77 % av avskrivningarna.

<u>Investeringar</u>	<u>2010</u>	<u>2009</u>	<u>2008</u>
Investeringsvolym (Mkr)	10,4	21,0	24,8
Nettoinvesteringar/ Avskrivningar (%)	77 %	157%	216 %

Ett annat viktigt nyckeltal är skattefinansieringsgraden, som mäter hur stor andel av investeringarna som kan finansieras med de skatteintäkter som återstår när den löpande driften är finansierad. Under 2010 har kommunen finansierat huvuddelen av investeringar med egna medel.



### Investeringsredovisning

Förvaltning	Utfall inkomst	Utfall utgift	Netto	Budget 2010	Avvikelse
Kommunstyrelsens vht omr	565	9 998	9 433	17 682	8 249
Kultur-, Fritids- och Utbildningsnämnden		484	484	738	254
Socialnämnden		339	339	1 426	1 087
Miljö-, Bygg och Räddningsnämnden		106	106	372	266
<b>Summa nettoinvesteringar</b>	<b>565</b>	<b>10 927</b>	<b>10 362</b>	<b>20 218</b>	<b>9 856</b>

Kommunstyrelsens verksamhetsområde innehåller kommunledningsförvaltningen, Tekniska kontoret och Politisk verksamhet

Politisk verksamhet					
Kommunledningsförvaltning		1 162	1 162	1 065	-97
Samhällsutvecklingsförvaltningen	565	8 836	8 271	16 617	8 346
<b>Summa kommunstyrelsens vht omr</b>	<b>565</b>	<b>9 998</b>	<b>9 433</b>	<b>17 682</b>	<b>8 249</b>

### Större investeringar under året

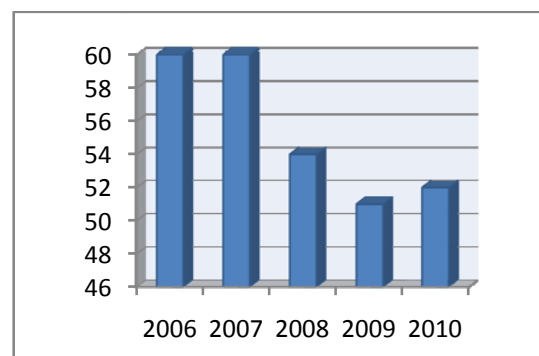
tkr	Budget 2010	Redovisat 2010	Avvikelse	Redovisat totalt 2010	Total budget	Prognos totalt	Avvikelse
<b>Slutredovisade projekt</b>							
Upprustning VA-ledningar	1 900	1 771	129	1 771	1 900	1 771	129
Toppning gator Arjeplog	1 230	1 280	-50	1 280	1 230	1 280	-50
Utbyggnad Fjärrvärme	739	844	-105	2 703	3 000	2 703	297
Ombyggnad kök Vauka	2 041	721	1 320	11 836	13 150	11 836	1 314
Parkeringsplatser	457	509	-52	457	457	509	-52
<b>Pågående projekt</b>							
Lönesystem	500	395	105	395	500	500	
Annex kyrkholmsskolan	538	233	305	274	538	538	

### Soliditet

	2010	2009	2008
<b>Soliditet</b>	<b>52%</b>	<b>51 %</b>	<b>54 %</b>
Tillgångsförändring	-4%	11 %	6 %
Förändr. eget kapital	-2%	4 %	-5 %

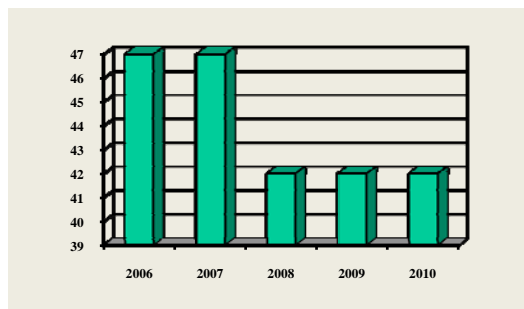
Kommunens soliditet uppgår till 52 % vilket är en ökning med 1 % jämfört med årsskiftet.

### Soliditetens utveckling (kommunen) 2006-2010 i %



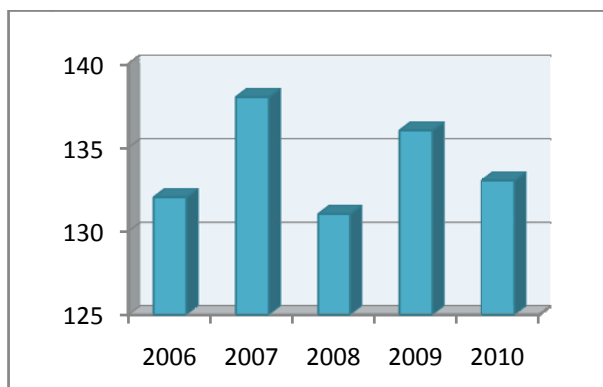
Koncernens soliditet är oförändrad och uppgår vid årsskiftet till 42 %.

*Koncernens soliditetsutveckling i %*



Solviditet visar hur stor del av tillgångarna som finansierats med eget kapital. Eget kapital består av anläggningsskapital (kapital i anläggningstillgångar för stadigvarande bruk) och rörelsekapital (kapital för framtida drift- och investeringsändamål). Kommunens egna kapital minskade med 2,5 Mkr. Anläggningsskapitalet ökade med 3,5 Mkr och rörelsekapitalet minskade med 6 Mkr.

*Eget kapital 2006-2010 Mkr*



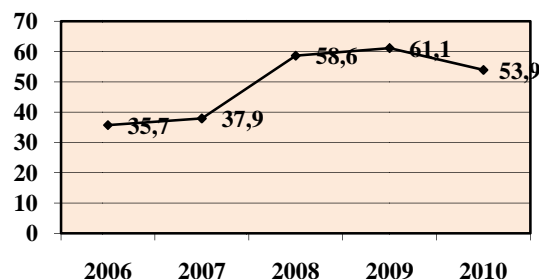
**Skuldsättningsgrad**

	2010	2009	2008
<b>Total skuldsättningsgrad</b>	<b>48%</b>	<b>49 %</b>	<b>46 %</b>
-varav avsättningsgrad	4%	3 %	3 %
-varav kortfristig skulds.grad	21%	23 %	31 %
-varav långfristig skulds.grad	23%	23 %	12 %

Anläggningsslånen uppgår vid periodens slut till 54 Mkr . Lånefinansieringsgraden har minskat med 3 % och uppgår till 26 % . De långfristiga skulderna uppgår till 17,1 Tkr per invånare vid årsskiftet.

Koncernens lånefinansieringsgrad uppgår till 39%,

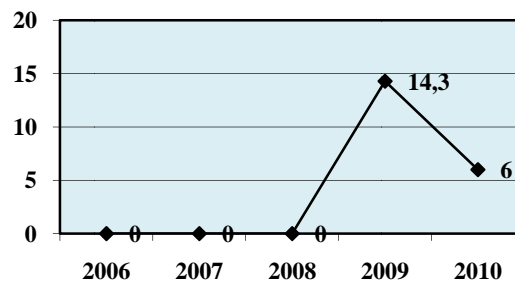
*Kommunens låneutveckling, Mkr inkl checkräkningskredit*



**RISK - KONTROLL**

Likviditeten är ett mått på kortsiktig betalningsförmåga, att betala i rätt tid när skulderna förfaller. En hög likviditet visar på god finansiell styrka och därmed låg potentiell risk. De likvida medlen uppgick till 6 Mkr vid årsskiftet.

*Kommunens likviditetsutveckling, Mkr*



### Utveckling av pensionsförpliktelser

Pensionsåtaganden intjänade fr.o.m 1998 redovisas som en avsättning i balansräkningen och uppgår till 10 Mkr (inkl särskild avtalspension/ visstidspension och löneskatt). Pensionsförpliktelser intjänade före 1998 redovisas inom linjen i balansräkningen uppgår till 82,4 Mkr inklusive löneskatt.

De totala pensionsförpliktelserna uppgår till 92,7 Mkr. Detta kan jämföras med det marknadsvärdet på pensionsfonden som uppgår till 13,5 Mkr. Skuldens täckningsgrad uppgår därmed till 15 % baserat på marknadsvärde. Återlånade till verksamheten är alltså 79 Mkr. Nedskrivning av bokfört värde har gjorts med 45 Tkr.

	2010	2009
Avsättningar (inkl särskild löneskatt) för pensioner och liknande poster	10 274	8 978
Ansvarsförbindelser (inkl särskild löneskatt)	82 412	88 328
Totala pensionsförpliktelser	92 686	97 306
Finansiella placeringar avsedda för att finansiera framtida pensionsutbetalningar; bokfört värde	13 538	13 430
Finansiella placeringar avsedda för att finansiera framtida pensionsutbetalningar; marknads värde	13 538	13 444
"Återlånade" medel (skillnad mellan totala pensioner och finansiella placeringars marknadsvärde enligt ovan)	79 148	83 862

### Avstämning mot kommunallagen balanskrav

Balanskravsresultat (Tkr)	2010	2009	2008	2007	2006
Årets resultat enligt resultaträkningen	-2 214	4 652	-6 489	5 237	9 095
Avgår nedskrivning enl beslut fullmäktige					
Avgår extraordinära kostnader	1 514				
<b>Justerat resultat</b>	<b>-700</b>	<b>4 652</b>	<b>-6 489</b>	<b>5 237</b>	<b>9 095</b>
Återställande av tidigare års förluster	0	-4 652			
<b>Kvar att återställa</b>	<b>-2 537</b>	<b>-1 837</b>	<b>-6 489</b>	<b>0</b>	<b>0</b>

Kommunallagen säger att om kostnaderna överstiger intäkterna skall det negativa resultatet regleras och det redovisade egna kapitalet enligt balansräkningen återställas under de närmast följande tre åren.

Av 2008 års negativa resultat återstår 1,8 Mkr att återställa senast 2011. Kvar att återställa totalt är 2,5 Mkr.

### Driftsprojekt

Projekt, tkr	Kostnader 2010	Intäkter 2010	Nettokostnad 2010
Gränslöst entreprenörskap i skolan del II	1 538	1 523	15
Energirådgivning	284	230	54

Det bedrivs 25 driftsprojekt i kommunen varav 1 är EU-projekt. Projekten som hel- eller delfinansieras är tidsbegränsade. Det projekt som har störst bruttokostnad är Projekt Gränslöst entreprenörskap i skolan del II som uppgår till 1 538 Tkr under året. Bland de övriga större projekt fortsätter socialför-

valtningens projekt som finansieras via stimulansmedel från Socialstyrelsen. Den externa finansieringsgraden för de största projekten varierar mellan 90-100 %. Av samtliga projekt som bedrivs har fyra projekt en bruttokostnad större än 35.

**Driftsredovisning per verksamhet inkl interna poster**

Verksamheter tkr	Budget 2010	Utfall 2010	Utfall 2009	Budgetavvikelse 2010
<b>Förvaltning</b>				
Kommunstyrelsens vht omr*	-51 419	-53 934	-48 944	-2 515
Kultur-, Fritids och utbildningsnämnden	-58 638	-58 853	-58 524	-215
Socialnämnden	-73 783	-71 634	-74 252	2 149
Miljö-, Bygg och Räddningsnämnd	-5 370	-5 427	-5 893	-57
<b>Summa styrelser nämnder</b>	<b>-189 210</b>	<b>-189 848</b>	<b>-187 613</b>	<b>-638</b>
Interkommunala avgifter BST	21 567	18 473	21 107	-3 094
Bidrag flyktingmottagningen	15 914	16 515	16 170	601
Årets pensionsutgift	-2 930	-3 090	-2 925	-160
Momsbidrag köp av verksamhet		193	159	193
Justering kalk. arbetsgivaravgift		556	2 005	556
Avskrivningar fordringar	-10	-216	153	-206
Övriga finansiella kostnader	-15	-23	-112	-8
Reavinst/förluster			-41	
Avgångsvederlag	-195	-90		105
Planenliga avskrivningar	-12 600	-13 436	-13 372	-836
<b>Nettokostnader</b>	<b>-167 479</b>	<b>-170 966</b>	<b>-164 469</b>	<b>-3 487</b>
Skatteintäkter	108 891	108 715	108 171	-176
Generella statsbidrag o utjämning	60 514	61 016	58 743	502
Finansiella intäkter	380	297	3 943	-83
Finansiella kostnader	-1 300	-1 276	-1 736	24
<b>Summa</b>	<b>1 006</b>	<b>-2 214</b>	<b>4 652</b>	<b>-3 220</b>

Kommunstyrelsens verksamhetsområde innehåller kommunledningsförvaltningen, samhällsutvecklingsförvaltningen, överförmyndare och politisk verksamhet

Politisk verksamhet	-11 619	-12 549	-11 398	-930
Kommunledningsförvaltningen	-15 033	-15 685	-12 955	-652
Samhällsutvecklingsförvaltningen	-24 673	-25 574	-24 419	-901
Överförmyndare	-94	-126	-172	-32
Summa Kommunstyrelsens vht omr	-51 419	-53 934	-48 944	-2 515

Nämnderna redovisar ett underskott med -0,6 Mkr, se respektive nämnds verksamhetsberättelse.

Interkommunala avgifter BST redovisar ett underskott med -3,1 Mkr, vilket beror på att färre elever har sökt in till programmet än beräknat.

I december beslutades att avtalsförsäkringens premie sänks med 0,52% för hela året vilket ger en positiv avvikelse på arbetsgivaravgifterna.

### Prognossäkerhet

Ett mått som visar på hur ekonomistyrningen i kommunen bidrar till att en god ekonomiskushållning upprätthålls är prognossäkerheten.

Budget- avvikelse Tkr	Årsprognos Jan-april	Årsprognos jan-aug	Bokslut 2010
Kommunstyrelsen	-2 996	-2 262	-2 515
KFU nämnden	2 399	46	-215
Socialnämnden	-850	-648	2 149
MBR nämnden	-56	503	-57
Finans förvaltning	-351	-1 800	-2 582
<b>Summa</b>	<b>-1 854</b>	<b>-4 161</b>	<b>-3 220</b>

### Känslighetsanalys

Kommunen påverkas mycket av händelser som ligger utanför dess egen kontroll. Tabellen nedan visar hur olika faktorer påverkar kommunens ekonomi. Generellt kan sägas att kommunen är mycket beroende av skatteintäkter och generella statsbidrag på intäktsidan. Ett av kommunens viktigaste mål är därför jobba med att öka invånarantalet i kommunen.

Händelseförändring	Kostnad /intäkt,tkr
Ränteförändring låneskuld 1%	+/- 603
Löneförändring med 1%, inkl PO	+/- 1 557
Bruttokostnadsförändring med 1%	+/- 1 030
Generell avgiftsförändring med 1%	+/- 587
Generella statsbidrag med 1%	+/- 610
Förändrad utdebitering med 1 kr	+/- 5 000
Förändr. Befolkning 10 personer	+/- 481
5 heltidstjänster (20 000)	+/- 1 700

# Medarbetare

## Personalstruktur

Antalet anställda vid Arjeplogs kommun har ökat under föregående år. 2010 var 365 personer anställda med månadslön. Detta kan jämföras med 2009 då 360 personer var anställda med månadslön. Det har alltså skett en ökning av antalet anställda med månadslön med drygt 1 % sedan förra årsskiftet.

### Tillsvidareanställda per nämnd

Tillsvidareanställda, antal	Kvinnor	Män	Totalt
Kommunstyrelsen	17	18	35
Kultur- Fritids- och utbildningsnämnd	95	25	120
Socialnämnden	142	31	173
Miljö- Bygg- och Räddningsnämnd	1	4	5
Totalt kommunen	255	78	333

I anställning med månadslön 2010-12-31 fanns 277 kvinnor (76 %) och 88 män (24 %).

### Fördelning av män och kvinnor i heltids- och deltidсанställning med månadslön

		2006	2007	2008	2009	2010
<b>Tillsvidare</b>		348	326	352	346	333
Därav	<b>Kvinnor</b>	268	248	260	256	255
	<b>Män</b>	80	78	92	90	78
	<b>Heltid</b>	234	223	252	246	242
	<b>Deltid</b>	114	103	100	99	91
<b>Visstid</b>		109	57	33	14	32
Därav	<b>Kvinnor</b>	67	37	27	12	22
	<b>Män</b>	42	20	6	2	10
	<b>Heltid</b>	71	38	26	9	20
	<b>Deltid</b>	38	19	7	5	12
<b>Totalt</b>		457	383	385	360	365

Antalet årsarbeten har minskat sedan förra årsskiftet. 2010-12-31 hade kommunen 333,17 årsarbetare som kan jämföras med 344,47 årsarbetare för 2009-12-31.

### Åldersfördelning

	2009	2010
<b>Fördelning</b>		
Tillsvidare	346	333
Visstid	14	32
<b>Ålder</b>		
20-29 år	32	37
30-49 år	159	153
50 år och äldre	169	175

Medelåldern för den tillsvidareanställda personalen är 47,2 år. Den har ökat lite jämfört med föregående år då den var 47 år. Kvinnornas medelålder är 47 år, vilket är något lägre än männens 47,8 år.

## Sjukfrånvaro

Den totala sjukfrånvaron har minskat i kommunen under året. Långtidssjukfrånvaron har minskat från 65,5 procent till 54,1 procent. Vid årsskiftet 2010 hade endast 2 personer sjukersättning. Vid årsskiftet 2009 hade sex personer sjukersättning och vid årsskiftet 2008 fanns 14 anställda med sjukersättning. Anledningen till att antalet personer med sjuk- eller aktivitetsersättning minskar är främst att tjänsten omregleras till en lägre sysselsättning om och när beslut om ersättning utan tidsbegränsning fattas av Försäkringskassan.

	2009	2010
Total sjukfrånvaro	5,9 %	5,4 %
Varav långtidssjuka*	65,5 %	54,1 %
Sjukfrånvaro män	3,8 %	4,3 %
Sjukfrånvaro kvinnor	6,7 %	5,9 %
20-29 år	3,3 %	3,4 %
30-49 år	6,4 %	6,9 %
50 år och äldre	6,3 %	4,9 %

\* Med långtidssjuk avses sjukfrånvaro under en sammanhängande tid av 60 dagar eller mer.

## Rehabilitering

Rehabilitering av långtidssjuka är något av det viktigaste och det svåraste, som en arbetsgivare har att ägna sig åt. Den övergripande målsättningen är självklar, nämligen att den sjukskrivne ska kunna återgå i arbete i någon form. Vägen dit är inte lika självklar. Den kompliceras dels av att ett flertal organisationer med olika regelverk och resurser måste samverka och dels av att målbilden inte alltid ser ut på samma sätt för de inblandade.

För att öka fokuseringen på rehabilitering har kommunen en särskild "Rehab-grupp" som består av förvaltningschefer, kommun- sekreterare, personalsekreterare och Pitehälsan. Gruppen har bland annat fastlagt:

- arbetsledarnas ansvar
- rutiner vid sjukskrivning, rapportering och hantering av sjukintyg
- individuella rehabplaner
- prioritering av rehabarbetet
- kartläggning av samtliga sjukskrivningar över två veckor

Arjeplogs kommuns fortsatta arbete ska fokusera på att;

- analysera individens förutsättningar såväl medicinskt som kompetensmässigt.
- kartlägga möjliga placeringar och åtgärder inom kommunen.
- matcha individens förutsättningar mot detta.

### Friskvård

Alla anställda har rätt till en friskvårdstimma/vecka under arbetstid. Kommunens friskvårdsorganisation består av 24 friskvårdsmotorer, varav 4 ingår i en styrgrupp. Under hösten har styrgruppen arbetat med att ta fram informationsmaterial till alla personal avseende tobaksfri arbetstid som införs från och med 2011.

### Föräldraledighet

Under 2010 har personalen tagit ut 2806 dagar med hel föräldraledighet. Under 2009 togs det ut totalt 1523 dagar med hel föräldraledighet. Under 2010 togs 2403 av dagarna ut av kvinnor och 403 togs ut av män. Kvinnorna står därmed för ca 85,6 % av den totala föräldraledigheten.

Det är 42 kvinnor och 10 män som har tagit ut föräldraledighet under 2010. Föregående år var det 25 kvinnor och 8 män. Under 2010 tog de kvinnor som var föräldralediga i genomsnitt ut ca 57 dagar/person. För männen var motsvarande siffra 40 dagar/person.

### Semester och semesterlöneskuld

#### Sparade semesterdagar månadsavlönade

	101231	091231	Diff.	Förändring
<b>KS</b>	692	711	-19	-2,7%
<b>KFU</b>	739	765	-26	-3,4%
<b>SOC</b>	2 236	2 054	182	8,9%
<b>MBR</b>	116	139	-23	-16,5%
<b>Totalt</b>	3783	3 669	114	3,1%

Den totala semesterlöneskulden till de anställda för 2010 var 8 066 tkr. Detta är en ökning med 3 % vid en jämförelse med 2009 års semesterlöneskuld på 7 831 tkr.

### Personalkostnader

Den totala personalkostnaden uppgick till 157,2 Mkr under 2010. Personalkostnaden har ökat med 4,4 procent sedan motsvarande tidpunkt för ett år sedan då den uppgick till 150,6 Mkr.

Den totala lönekostnaden (exkl. PO) uppgick till 110 Mkr 2010 jämfört med 105,4 Mkr 2009. En ökning med 4,4 % .

Kostnaden för arvoden och förlorad arbetsförtjänst till politiker uppgick 2010 till 1 792 tkr (exkl. PO). Det kan jämföras med 2009 då motsvarande summa var 1 809 tkr.

### Övertid

Med övertid i den här redovisningen menas all typ av mertid som är arbetad tid utöver ordinarie arbetstid.

#### Antal övertidstimmar

	2010	2009	Diff.	Förändring
<b>Val</b>	92	57	35	61 %
<b>KS</b>	733	2 187	-1 454	-66 %
<b>KFU</b>	1 821	2 500	-679	-27 %
<b>SOC</b>	6 595	5 953	642	11 %
<b>MBR</b>	173	137	36	26 %
<b>Totalt</b>	9 414	10 834	-1 420	-13 %

Kommunens totala skuld för okompenserad tid 2010 är 1 179 tkr. 2009 var skulden 1 020 tkr. En ökning med 15,6 %.

### Pension

Under 2010 har sex medarbetare avgått med ålderspension och en med beslut om sjukersättning tillsvidare.

	2006	2007	2008	2009	2010
<b>Ålderspension</b>	7	2	5	4	6
<b>Förtid</b>	3	2	1	3	1
<b>Totalt</b>	10	4	6	7	7

Tittar man 10 år framåt i tiden beräknas 105 medarbetare gå i pension om man utgår från pension vid 65 års ålder.

År	KS	BUF	SOC	Räddn	Totalt
<b>2011</b>	-	3	2	-	5
<b>2012</b>	3	-	7	-	10
<b>2013</b>	4	5	6	-	15
<b>2014</b>	-	1	2	-	3
<b>2015</b>	2	3	1	-	6
<b>2016</b>	1	5	4	-	10
<b>2017</b>	1	6	4	-	11
<b>2018</b>	4	3	3	-	10
<b>2019</b>	2	5	8	-	15
<b>2020</b>	5	4	11	-	20
<b>Totalt</b>	22	35	48		105

Pensionsåldern är i princip höjd till 67 år i och med att det först då föreligger avgångsskyldighet enligt lag. Detta innebär att den anställda som inte begär att ta pension tidigare har rätt att behålla sin anställning till utgången av den månad då hon/han fyller 67 år.

Enligt nu gällande pensionsavtal har den som önskar rätt att avgå med pension tidigast från och med den månad då hon/han fyller 61 år.

Under 2010 hade kommunen två medarbetare som valde att arbeta efter 65 års ålder. Under 2009 var det fyra personer och under 2008 tre personer.





# Framtidsbedömning

Kommunens ekonomi, som under många år varit stabil, är nu betydligt mer ansträngd. Vår ekonomiska situation utgör såväl ett kortsiktigt som ett långsiktigt hot mot vår gemensamma välfärd. Minskande intäkter ger mindre utrymme för välfärdstjänster.

Ett ännu större hot är att inte anpassa kommunens verksamhet utifrån denna verklighet. Då bygger vi upp stora underskott som måste tas igen, vilket i förlängningen innebär ännu större neddragningar inom vår gemensamma sektor. Att kommunen har ett underskott med sig i ryggsäcken från 2008 gör inte situationen lättare. Det positiva resultat som redovisades för 2009 återställde en del av underskottet, men ännu återstår drygt 1,8 Mkr att återställa senast under 2011. För 2010 hamnade resultatet på -2,2 Mkr, vilket innebär att vi kommer att vara tvungna att återställa även det senast 2013. Innevarande år kommer att bli ett tufft ekonomiskt år. Stiftelsen Arjeploghus har under ett stort antal år ej kunnat bära sina egna kostnader, vilket innebär att kommunen har fått gå in med underskottstäckning. Likväl som kostnaderna i kommunen måste ses över måste vi även arbeta aktivt med att få ned driftskostnaderna i stiftelsen, inte minst på energisidan, och på så sätt kunna frigöra utrymme för underhållsåtgärder.

Arjeplog lider i dagsläget av bostadsbrist, vilket kommunen måste åtgärda. Samtidigt ser vi en positiv trend där efterfrågan på lokaler i kommunen ökar.

De entreprenörer som finns i vår kommun har visat att de har förmågan att möta morgondagens utmaningar och har en stark inneboende utvecklingskraft. Genom att ligga i framkant av utvecklingen och kunna erbjuda spetskompetens inom viktiga områden har entreprenörerna lagt grunden för en stabil utveckling och gott renommé hos sina kunder.

För att kunna utveckla Arjeplog och möta framtidens utmaningar så måste vi alla sträva mot

samma mål och gemensamt anstränga oss för att förbättra vårt rykte. Varje Arjeplogare är en ambassadör för vår kommun och var och en av oss bär på de nycklar som endera öppnar dörrar mot framtiden eller låser dessa dörrar. Det är vår förhoppning att vi alla tänker på detta och gör vad vi kan för att göra vårt bästa för att förverkliga det goda Arjeplog vi alla vill skapa, ett attraktivt och livskraftigt Arjeplog.

# Kommunstyrelsen – Politisk vht

Årsredovisning 31 december 2010 Verksamhetsansvarig: Britta Flinkfeldt Jansson  
Ordförande: Britta Flinkfeldt Jansson Antal ledamöter: 9

---

## Verksamhetsuppdrag

Kommunstyrelsen är kommunens ledande politiska förvaltningsorgan. Den har ansvar för hela kommunens utveckling och ekonomiska ställning.

Kommunstyrelsen leder och samordnar planeringen och uppföljningen av kommunens ekonomi och verksamheter.

Kommunstyrelsens ledningsfunktion ligger att leda och samordna bl.a

- utvecklingen av den kommunala demokratin
- personalpolitiken
- den översiktliga planeringen av användningen av mark och vatten
- mark- och bostadspolitiken och se till att en tillfredsställande markberedskap upprätthålls samt att bostadsförsörjningen och samhällsbyggandet främjas
- energiplaneringen samt främja energihushållningen
- trafikpolitiken och verka för en tillfredsställande trafikförsörjning
- informationsverksamhet
- arbetet med att reformera det kommunala regelbeståndet

- arbetet med att effektivisera administrationen
- utvecklingen av information

## Årets som gått

Under hösten genomfördes kommunalt val i Sverige, vilket innebar att Socialdemokraterna fick egen majoritet i Arjeplogs kommun från med 2011.

Under året har tillväxtfrågan fått ännu mer fokus och detta är något som börjar genomsyra arbetet med övergripande mål för Arjeplogs kommun. Tillväxt är numera en stående punkt på den politiska agendan.

I slutet av året fick vi beskedet om att Arjeplogs kommun inte fick riksintag på gymnasieskolan. Detta har föranlett att vi utsett en strategisk grupp som jobbar med skolfrågan på en bred front. Skolan är en viktig överlevnadsfråga för Arjeplogs kommun.

---

## Ekonomi

	2010	2009
Verksamhetens intäkter	1 398	1 604
Verksamhetens kostnader	-13 946	-13 002
<b>Nettokostnader</b>	<b>12 549</b>	<b>-11 398</b>
Tilldelad ram	11 619	9 180
<b>Resultat</b>	<b>-930</b>	<b>-2 218</b>
Nettoinvesteringar	0	0

Till kommunstyrelsens politiska verksamhet hör fullmäktiges, revisionens och kommunstyrelseledamöternas arvoden. Här finns också avsatt pengar för offensiva satsningar, underskottstäckningar för bostadsstiftelse och elevhem samt partistöd och bidrag till turistbyråverksamhet och museistiftelsen. Vi kan konstatera att den politiska verksamheten inte klarat sitt sparbetning utan överskridit sin ekonomi med 930 tkr,

främst beroende på ökad underskottstäckning till Stiftelsen Arjeplogshus. Konsekvensen av detta är att bostadsstiftelsen nu ytterligare sätts under lupp för att hitta besparingsmöjligheter i kommande års budget.

# Kommunstyrelsen

Årsredovisning 31 december 2010 Verksamhetsansvarig: Claudia Zamorano  
Ordförande: Britta Flinkfeldt Jansson Antal ledamöter: 9

## Verksamhetsuppdrag Kommunledningsförvaltningen

*Kommunledningsförvaltningen är en central stabsfunktion som ger service till både medborgare och förvaltningar. Här finns förvaltningsledning, enheten för nämndsservice, enheten för ekonomi- och lönekontor samt enheten för IT-stöd. Även överförmyndarens verksamhet är sorterad här.*

### Årets som gått

Året har kretsat väldigt mycket kring arbetet med omorganisationen. Processen har tagit längre tid än önskat på grund av försenade rekryteringar. Organisationen som beslutades reviderades, vilket innebär att i nuvarande organisation finns följande förvaltningar: Kommunledningsförvaltning, Samhällsutvecklingsförvaltning, Barn och utbildningsförvaltning samt Socialförvaltningen.

Under året har flyktingverksamheten flyttats från KS

verksamhetsområde till Socialnämndens verksamhetsområde.

Under året har tidigare kommunchef gått i pension och ny kommunchef tillträdde under våren 2010. anställning i december 2010. Kommunen står nu utan personalchef och har för avsikt att rekrytera en personalsekreterare.

### Personalsituation

Arjeplogs kommun har sedan sommaren 2009 varit utan fast tjänst som personalsekreterare och under 2009 beslutades att tjänsten skulle uppgraderas till personalchef. Rekrytering genomfördes och personalschef tillträdde 1 mars 2010. Från den 1 december valde dock denne att avsluta sin tjänst hos Arjeplogs kommun och kommunen står alltsedan dess utan resurs vid personalkontoret. Rekrytering är påbörjad men ej slutförd

## Ekonomi – Kommunledningsförvaltningen

	2010	2009
Verksamhetens intäkter	2 048	2 901
Verksamhetens kostnader	-17 733	-25 297
<b>Nettokostnader</b>	<b>-15 685</b>	<b>-22 396</b>
Tilldelad ram	15 033	22 810
<b>Resultat</b>	<b>652</b>	<b>414</b>
Nettoinvesteringar	1 162	892

Kostnaderna för kommunledningsförvaltningen översteg budget med 652 tkr. Av kommunledningsförvaltningens kostnader är 1 514 tkr omstruktureringskostnader och undantas balanskravet. Dessa kostnader översteg budget med 329 tkr. Bredbandsnätet genere-

rar fortfarande underskott, -138 tkr (-261 tkr). IT-verksamheten genererar ett överskott om 128 tkr, vilket är hänförligt till att arbetet med webben inte kom igång som planerat.

## Samhällsutvecklingsförvaltningen

### Verksamhetsuppdrag

Samhällsutvecklingsförvaltningen består av Utvecklingsenheten, Fastigheter, Gator och Parker, VA, Renhållning, Återvinningsgård, Fjärrvärme, Anläggningar, Lärcentra, Bibliotek samt Kultur och fritid.

Samhällsutvecklingsförvaltningen skall utgöra kommunens specialistförvaltning inom samtliga tekniska områden och miljöområdet.

### Årets som gått

Under året som gått har en revidering av organisationen gjorts som innebar att utvecklingsenheten och

samhällsbyggnadsförvaltningen sammanfördes och döptes om samhällsutvecklingsförvaltningen.

Arbetet med att ta fram en översikts- och detaljplan har påbörjats under hösten. Detta är ett prioriterat område och en viktig del i tillväxtarbetet för kommunen.

### Personalsituation

Under året har tjänsterna som samhällsutvecklingsförvaltningschef, Utvecklingsstrateg och marknadsförare/informatör varit vakanta. Dessa har tillsatts under början av 2011. Saknas i bemanningen görs dock en marknadsförare/informatör.

---

## Ekonomi – Samhällsutvecklingsförvaltningen

	2010	2009
Verksamhetens intäkter	30 219	27 992
Verksamhetens kostnader	-55 793	-45 905
<b>Nettokostnader</b>	<b>-25 574</b>	<b>-17 913</b>
Tilldelad ram	24 673	18 443
<b>Resultat</b>	<b>-901</b>	<b>530</b>
Nettoinvesteringar	8 271	19 262

Resultatet för samhällsutvecklingsförvaltningen visar på ett negativt resultat om 901 tkr i förhållande till budget. De verksamheter som generera underskott är fastigheterna, 521 tkr, samt skolskjuts och varuhemssändning med 1 881 tkr. Den senare beror i huvudsak på ökade kostnader

i samband med den nya finansieringmodellen för trafiken, och högre kostnader för bidrag till Vsf.

Strategiskt perspektiv	Framgångsfaktorer	Mål (nyckeltal)
<b>Utveckling</b> Växande arbetsmarknad	Företagsklimat	✗ Kontinuerligt arbeta med att utveckla den kommunala organisationen så att den medverkar till att främja näringslivsutveckling
		✗ Skapa en medvetenhet hos medarbetarna hur attityder och servicegrad påverkar näringsidkarnas syn på kommunen
	Infrastruktur	✗ Översiktsplanen uppdateras och kompletteras under våren 2010 för beslut i fullmäktige vid sista sammanträdet under året. Vikiga kompletteringsområden är vindkraft, strandskydd och exploateringsområden
		✗ Detaljplanen ses över för att hitta attraktiva tomter för permanent- och fritidsboende
Befolkningstillväxt	Attraktiv bostadsort	⚠ Genom bibehållen välkomstbonus samt bland annat samverkan mellan kommun-, landsting- och statlig sektor samt näringsliv vid rekryteringar, öka antalet invånare med minst 30 personer per år.
		⚠ I utvecklingsenhetens arbete ingår att medvetengöra fördelarna att bo i en fjällnära kommun
		✗ Politiskt lobba för att skapa ekonomiska förutsättningar för investering och utveckling i glesbygdskommun
Profilering	Marknadsföring	✗ Genom utvecklingsenhetens arbete skapa en plan för hur profilering och marknadsföring av kommunen skall fortgå
<b>Medborgare/brukare</b> God samhällsservice	Service	✗ Öka tillgängligheten och utbudet av e-tjänster på vår hemsida, utifrån de förutsättningar vi har, så att medborgarna/brukarna upplever en ökad servicegrad
		✗ Återuppta arbetet med ett gemensamt medborgarkontor där olika myndigheter och kommunen kan samverka
		⚠ Kontinuerligt arbeta med att utveckla den kommunala organisationen så att den medverkar till att främja ett personligt bemötande, präglad av respekt och hög servicegrad
	Tillgänglighet	⚠ Organisation, planering och informations kall utformas så att medborgaren/brukaren inom en vecka kan få besked eller återkoppling om när ett ärende kan handläggas, oavsett när under året frågan ställs.
Skapa förutsättningar för en attraktiv livsmiljö och ett tolerant samhällsklimat samt främja människors hälsa på lika villkor	Livskvalitet i toppklass	⚠ I investeringsplaneringen skapa en långsiktig plan för utbyggnad av infrastrukturen för det rörliga friluftslivet
		✗ Arbeta för en fortsatt klassificering som en Säker och trygg kommun
		⚠ Medvetengöra hos medborgarna/brukarna att Ofelia/Risklinjen är ett sätt att få problem i samhällsmiljön åtgärdade
✗	✓	
Strategiskt perspektiv	Framgångsfaktorer	Mål (nyckeltal)
<b>Medarbetare/arbetsätt</b> Kommunen är en <b>attraktiv arbetsgivare</b> och våra medarbetare arbetar med <b>medborgaren/brukaren i fokus</b>	Bra ledarskap	⚠ Kommunstyrelsen ansvarar för ledarskapsutvecklingen i kommunen och skapar förutsättningar och utrymme för detta.
		⚠ Tydliggöra ledningsfunktionens ansvarsområden, i vilket det bland annat ingår att skapa en gemensam syn på ledarskap och en plan för hur det goda ledarskapet sprids och utvecklas i organisationen.
		✗ Mäta hur arbetssituationen och arbetsledningen upplevs i kommunen
	Bra medarbetarskap	⚠ I varje medarbetares ansvar ingår att praktiskt beskriva hur det egna arbetet skall bedrivas för att målen skall uppnås
		✗ Mäta hur arbetssituationen och arbetsledningen upplevs i kommunen
	Arbetsätt	⚠ Se över arbetsuppgifterna för att fastställa att rätt arbetsuppgifter prioriteras och att arbetet utförs på ett planerat och strukturerat sätt. I medarbetarens ansvar ingår att reflektera över om arbetet utförs på ett effektivt sätt.
	Bra arbetsliv	✓ För att främja god hälsa hos våra medarbetare skall kommunen påbörja ett arbete med att skapa en tobaksfri organisation
		✓ Synliggöra friskvårdstimmens betydelse för medarbetarens goda hälsa
		✓ Fortsätta analysera sjukfrånvaron samt upplevd arbetsmiljö och tillsammans med tidigare gjorda undersökningar, skapa en plan för hur vi skall öka frisknärvaron
		✗ Heltidsanställning skall vara en rättighet
<b>Ekonomi</b> God ekonomisk hushållning	Ekonomi i balans	✗ Det långsiktiga resultatet skall vara >0. I konflikt mellan mål och medel är det medlen som styr. Arbeta långsiktigt med att nyttja såväl personella som finansiella resurser på effektivaste sätt, samt sätta fokus på vad som är kommunens primära arbetsuppgifter
	God kapacitet att möta finansiella svårigheter på sikt	✗ Fokusering på återställning av likviditeten. Sätta fokus på anläggningstillgångar och långsiktig finansiering, både befintlig och kommande
	God kontroll över den ekonomiska utvecklingen	⚠ Med en samlad ekonomisk/administrativ organisation utveckla kvaliteten på uppföljningsarbetet och prognossäkerheten.

# Barn och Utbildningsnämnd

Årsredovisning 31 december 2010 Verksamhetsansvarig: Sofi Sundström

Ordförande: Mats Abrahamsson Antal ledamöter: 7

---

## Verksamhetsuppdrag

*Barn och Utbildningsnämnden ansvarar för förskola, skolbarnsomsorg, grund- och gymnasieskola och elevhem.*

## Årets som gått

Eftersom Slagnäs skola är en liten enhet ökar möjligheterna till elevinflytande och elevdemokrati. Genom öppenheten mellan hem och skola är rarna insatta i skolans verksamhet, eventuella problem och det klimat som råder i skolan. Under året har man dragit nytta av den erfarenhet och kunskap som andra besitter i närområdet, bjudit in till besök på skolan, gjort resor och studiebesök. Exempelvis gjordes, utifrån elevernas önskemål en hockeyresa till Skellefteå för att se en elitseriematch. Man hade även besök från polisen och vad polisen har i sin arbetsväska. I samband med ett besök från ningstjänsten fick eleverna brandutbildning och tränade utrymning fönstervägen via brandstege. I juni åkte skolan och förskolan till Rognan, Norge. Där samlades djur och växter som togs med hem och med hjälp av djur- och växtböcker namngav och studerades närmare. För sjätte året i rad trädde eleverna på våren med sång- och ställningen "Lill-Walles". Eleverna har fått komma med förslag på vad man ska så och sätta för frön och plantor i skolträdgården. En del av skörden används till skollunchen. Under hösten lades et tid på att göra en filminspelning, där eleverna skrev manus och agerade i filmen. Eleverna i åk 2 på Öbergaskolan deltog som statister och en var hög när man i december hade den stora miärvisningen för samtliga skådespelare på plogs biograf. Under hösten har elever i åk 5 och 6 gått en skoldag per vecka i Arjeplog. Detta som ett led i att möta skolinspektionens påpekanden samt för att öka den sociala närheten mellan eleverna inför högstadiet. Försöksverksamheten utvärderades i slutet av terminen och då det till största del var respons kommer upplägget att fortgå under minen.

## Öbergaskolan

Arbetslaget för lågstadiet beviljades återigen jektpengar från Skolverket för att fortsätta med

kartläggningen av läs- och skrivutveckling. Bland annat har man gått utbildning i den sk holmsmetoden och börjat implementera arbetssättet under höstterminen. Under året har en klass haft samarbete med Skjerstad skola i Norge. När de norska eleverna kom till Arjeplog fick de plocka och vidareförädla bär. De fick också baka i stugan. Produkterna såldes på torget. verna har under våren besökt Skjerstad och deltagit i Vikingateatern Raul den rames rike. Samverkan med den norska skolan har syftat till att stimulera entreprenörsandan, att se möjligheter, att skapa något, lyfta blicken utanför skolans väggar, öka den sociala kompetensen och knyta nya kontakter. Övriga klasser har satsat på medvetandegöringar för eleverna. Exempel på utmaningar är Vasaloppet, kanotpaddling och skoluppgifter som kräver tanke och uthållighet. Man har gjort besök på strutsfarmen i Slagnäs, Båtsuoj, Adolfström och Skellefteå. Dessutom gjordes en studiereresa till naturbruksskolan i Arvidsjaur i samband med projektet "Skogen i skolan". Man har även arbetat med den sociala miljön under veckan och under speciella "färdagar" (ett tematiskt arbete med fokus på delaktighet).

Skolan deltog även i hälsoresan och promenerade i radio norrbottens hälsopromenad "Radioaktiv". Skolan har dessutom fortsatt sitt samarbete med folktandvården (Tobaksfri duo) och Non smoking generation. Under läsåret 09/10 samarbetade skoleklassen med åk 1 varannan fredag förmiddag. De jobbade med: uteaktiviteter, skrivdansen pyssel av olika slag kring jul och andra högtider, studiebesök till Silvermuseet och kyrkan, åkt skidor tillsammans och även spelat brännboll och kubb. Förskoleklass satte under vårterminen upp en egen show skolan".

På höstterminen fokuserade man på kommun- och riksdagsvalet och eleverna fick själva agera ker, bedriva valkampanj och gå till val. Elevrådet på Öbergaskolan har haft elevrådsmöte en gång per månad. .

## Kyrkholmsskolan

Kyrkholmsskolan har arbetat med att profilera sig inom områdena hälsa och friluftsliv, med flera friluftsdagar samt uteidrott som elevens val. skolor anordnades i början av höstterminen och

## Arjeplogs kommun

jägarexamen erbjuds som elevens val. Frukt ras varje dag och samarbetet med folktandvården inom ramen för Tobaksfri duo har fortsatt. Man har även arbetat målmedvetet mot utvecklingsområdet Entreprenörskap i skolan. Främst genom att prenrörskap erbjudits som alternativ i elevens val i årskurserna 6-9. Kyrkholmsskolan har även deltagit i gränslöst entreprenörskap i skolan och bland annat har arbetet med skolplanens utvecklingsområde Social kompetens prioriterats på olika sätt, vi har även påbörjat arbetet med att införa en seklass för ensamkommande flyktingbarn på lan. I personalgruppen har man under våren arbetat med det systematiska arbetsmiljöarbetet i form med stöd av Pitehälsan. Syftet har varit att förbättra kommunikation och samarbete i gruppen.

### Gymnasieskolan

Året har varit turbulent med avslag på sökan och omorganisation på den administrativa sidan som de största orsakerna. Mycket av året har just handlat om dessa två saker vilket har gjort att utvecklingen av det pedagogiska arbetet har blivit eftersatt. Med hjälp av stabil lärarpersonal har ändå det pedagogiska arbetet framskridit och inte stött på några hinder. Behoven av ökat stöd för eleverna blir allt större och är bland annat ett resultat av nas studieresultat från grundskolan. Skolans ga att utreda och identifiera olika orsaker till vernas särskilda behov är fotsatt framgångsrik. Antalet ensamkommande ungdomar ökar i Arjeplog och därmed även på skolan. Resultatet av detta pedagogiska arbete är svårt att mäta men allt tyder på goda resultat men i framtiden krävs ett annat arbetssätt samt resursfördelning för att fortsatt goda resultat skall uppnås.

Skolan har under året genomgått stora förändringar på personalsidan. Ny administrativ organisation har implementerats vilket inkluderar tillsättning av en skoladministratör samt en rektorsassistent. Dessa tjänster har krävt nyrekrytering. Även ny rektor är tillsatt under hösten men denne har varit nad sedan första april. Under året har en lärare sagt upp sig efter en tids tjänstledighet och denna är ännu inte tillsatt.

Marknadsföring BST samt Besiktningsteknik. der hösten har två informationsteam varit på de fot i totalt nio veckor. Efter cirka halva tiden kom beskedet om avslaget på riksintagsansökan. Marknadsföringen ändrades då omedelbart och teamen riktade in sig på marknadsföring av nella program med profilering stri/fordonsprovning. Tidiga rapporter från teamen tydde på stort intresse från högstadiellevorna när det gäller båda programmen. Senare rapporter de på fortsatt intresse om än något svalare.

Marknadsföringen av övriga program: 2009 års koncept med praoverksamhet på Hornavanskolan för eleverna på Kyrkholmsskolan fortsatte även under 2010. I år kallades det för "Ditt gymnasium".

Öppet Hus under hösten lockade få besökare från regionen, de flesta besökarna var familjer till elever som går BST 1. Upplägget på Öppet Hus är bra men behöver justeras lite om det skall locka kare från regionen inklusive kranskommunerna.

Praktik BST: Fortsatt nedgång för praktikintresset hos eleverna. Främsta orsaken är sämre tat än tidigare vilket resulterar i att eleverna terar kurserna. Tillgången till praktikplatser har varit god, så god att alla platserna inte har kunnat besättas.

Företagskontakter: Att fordonsbranschen har tagit fart märks på intresset från företagen. De har bättre framtidsutsikter vilket speglar av sig i deras intresse för oss. Den personliga kontakten med företagen genom besök både här i Arjeplog och i deras land är avgörande för goda relationer.

### Elevhemmet

På elevhemmet Stugan bor 69 elever mellan 16- 19 år. På Drottninggatan 40 bor 28 elever från årskurs två och tre. Hösten 2009 gjordes besparing på 75 % tjänst. Det blev mycket kännbart och anmälan nades till Arbetsmiljöverket. KFU-nämnden tade att återigen sätta in mer personal för att ka ensamarbete vilket gjorde att det blev tryggare för samtlig personal. Handlingsplan är upprättad . Nya trivselregler upplevs positivt bland personalen samt bland ungdomarna. Under hösten var san på besök på Stugan kvällstid för att eleverna skulle få ansikten på personerna. Aktiviteter som förekommit har varit bland annat besök på badhuset ibland på lördagskvällar, se filmer gemensamt och att lana. Föreningar har inbjudits exempelvis brytarföreningen och skytteföreningen med torskytte. Badtunna har hyrts, pepparkaksbak, kväll med julpyssel där även ungdomarna från Drottninggatan 40 deltog. Under Öppet Hus bjöds ungdomar till elevhemmet på kvällen. Arjeplogs ungdomar besöker elevhemmet ofta vilket är tivt och under helgerna när aktiviteter genomförs kan det ibland vara mellan 10 – 15 elever som tar.

Sedan mitten på september finns en regel på hemmet på Drottninggatan 40 om alkoholförbud i allmänna utrymmen. Förhoppningsvis ska detta leda till ett tryggare boende och en bättre jö.

Stugan har ofta och många besök av domar och det ser vi som bara positivt.

### Förskolan

## Arjeplogs kommun

I Maj blev förskolan certifierad " Grön flagg". Detta innebär att förskolan nu är godkänd av "Håll ge Rent" stiftelsen för förskolans arbete med lopps tänkande.

Vintergatan och Polstjärnan tränade under de sista veckorna av vårterminen intensivt med en vårshow med internationellt inslag . Showen började med att alla barnen sa välkommen på sitt modersmål, sedan sjöng barnen på samiska, svenska, engelska och tyska. Några barn hade dansuppvisning. Det blev en lyckad eftermiddag med lyckliga barn och rar.

Skolbarnsomsorgen

Barngrupperna har fungerat bra med få konflikter även om ljudnivån som vanligt har varit väldigt hög ibland.

Barnens främsta önskemål var en avslutningsfest

Tkr	2010	2009
Verksamhetens intäkter	5 490	5 638
Verksamhetens kostnader	-64 343	-64 162
<b>Nettokostnader</b>	<b>58 853</b>	<b>58 524</b>
Tilldelad ram	58 638	62 226
<b>Resultat</b>	<b>-215</b>	<b>3 702</b>
Nettoinvesteringar	484	456

Intäkterna lägre på förskolan på grund av att 3-åringarnas avgift reducerats från och med juli månad 2010 enligt Skollagen 8 kap 4 §.

Den stora negativa avvikelserna är på gymnasieskolan där intäkterna från bygdemedlen inte täckte kostnaderna fullt ut. Däremot har intäkter genererats från andra kommuner för elever som läst vid gymnasieskolans program SP och NV. Olika projekt har pågått både inom gymnasieskolan och grundskolan vilka inte var kända när budget lades varför positiv avvikelse uppstår.

Den stora negativa avvikelserna för förvaltningschef är alternativ barnomsorg och elevhälsa. Skolpsykolog har anlåtats i större utsträckning än tidigare år.

För gymnasieskolan har utbildningskonsulter anlåtats i högre utsträckning efter beslut i KFU-nämnden. MF-kostnaderna betydligt högre än budgeterat. Dessa kostnader täcks delvis av bygdemedel. Interkommunala kostnader på grundskolan har lett till negativa avvikelser eftersom vi har fler barn

till sommaren och att få sätta ihop en show. Detta är gjort.

### Personalsituation

Under året har rektor för förskolan gått i pension. Under hösten har hon vikarierat två dagar i veckan fram till årsskiftet och ny förskolechef rekryterades från 1 januari 2011. På grundskolan gick rektorerna parallellt under en kort tid därefter arbetar tidigare rektor som lärare. Ny rektor tillträdde 1 augusti 2010. Även på gymnasieskolan har ny rektor tillträtt tills vidare under hösten. Från årsskiftet 2010/11 sorterar elevhemmet under gymnasiektorn. Förvaltningschefen valde under året att avsluta sin tjänst och tillförordnad förvaltningschef tillsattes 10 juni. Rekrytering av ny förvaltningschef pågår.

som studerar i annan kommun. När budget lades för 2010 var detta inte möjligt att förutse.

Personalkostnaderna avviker på elevhemmet . Beslut har tagits om 0,5 utökning i KFU-nämnden efter tillsyn av Arbetsmiljöverket.

Personalkostnaderna på Kyrkholmsskolan avviker negativt mer än prognosen pekar på vid delårsbokslutet. Detta kan förklaras med att sjukfrånvaron varit högre än beräknat. SSA avviker också negativt och förklaringen är 100 % tjänst SSA höstterminen efter beslut i KFU-nämnden. Administration avviker också negativt eftersom retroaktiv lön betalas för 2009 och 30 % dubbel lön i 5 mån. Personalkostnaderna för Hornavanskolan är bättre i bokslutet än prognosen vid delårsbokslutet. Detta på grund av svårigheter att förutse vilka lönekostnader som egentligen skulle tillhöra gymnasieskolan. Dessutom har ett vikariat för lärare på 100 % tjänstledighet under HT 2010 inte tillsatts.



## Arjeplogs kommun

Strategiskt perspektiv	Framgångsfaktorer	Mål (nyckeltal)
<b>Utveckling</b> Växande arbetsmarknad	Företagsklimat	🟡 Entreprenörsskap skall vara en naturlig del i undervisningen för att stimulera nyfikenhet för möjligheterna i livet efter skolan
Befolkningstillväxt	Attraktiv bostadsort	🟡 Hög och trygg kvalitet på de elevboenden som kommunen tillhandahåller
		🟡 Bibiloteket skall vara navet för informationsspridande av kulturen i samhället
		🟡 Arbeta för att öka antalet mötesplatser i samhället och utveckla de befintliga
	Hög kvalitet i skolan	🟢 Skolan skall använda kvalitetsredovisning som utgångspunkt för förbättringsåtgärder under året
		🟡 Arbeta för att bibehålla riksintaget på gymnasiet
Profilerings	Marknadsföring	🟢 Ha en tydlig plan för marknadsföringen för att kunna bibehålla gymnasieskolan
		🟢 Arbeta för att utveckla samarbetet mellan skola och Silvermuseet för att vårda det kulturella arvet, både den samiska och nybyggarkulturen.
<b>Medborgare/brukare</b> God samhällsservice	Service	🟡 Öka tillgängligheten och utbudet av e-tjänster på vår hemsida, utifrån de förutsättningar vi har, så att medborgarna/brukarna upplever en ökad servicegrad
	Bemötande	🟢 Arbeta för att främja ett personligt bemötande, präglad av respekt och hög servicegrad, både vad gäller internt och externt
	Tillgänglighet	Sträva efter att ha hög tillgänglighet på kommunens fritids- och kulturanläggningar
Skapa förutsättningar för en attraktiv livsmiljö och ett tolerant samhällsklimat samt främja människors hälsa på lika villkor	Livskvalitet	🟢 Arbeta aktivt, tillsammans med andra myndigheter, i drogförebyggande åtgärder för att minska alkohol- och droganvändandet i alla åldrar
		🟡 Arbeta för att kulturarrangemang skall ha en bredd som gör att en så stor del av medborgarna, som möjligt, tar del av dessa.
<b>Medarbetare/arbetsätt</b> Kommunen är en attraktiv arbetsgivare och våra medarbetare arbetar med medborgaren/brukaren i fokus	Bra ledarskap	🟢 Klargöra roller och ansvar inom förvaltningen
		🟡 Ta fram förbättringsområden, till exempel gällande arbetssituation och arbetsledningen, i KFU-förvaltningen.
	Bra medarbetarskap	🟡 I varje medarbetares ansvar ingår att praktiskt beskriva hur det egna arbetet skall bedrivas för att målen skall uppnås
		🟡 Mäta hur arbetssituationen och arbetsledningen upplevs i förvaltningen
	Arbetsätt	🟡 Se över arbetsuppgifterna för att fastställa att rätt arbetsuppgifter prioriteras och att arbetet utförs på ett planerat och strukturerat sätt. I medarbetarens ansvar ingår att reflektera över om arbetet utförs på ett effektivt sätt.
	Bra arbetsliv	🟢 Synliggöra friskvårdstimmens betydelse för medarbetarens goda hälsa
<b>Ekonomi</b> God ekonomisk hushållning	Ekonomi i balans	🟢 Det långsiktiga beslutet skall vara >0. I konflikt mellan mål och medel är det medlen som styr. Arbeta långsiktigt med att nyttja såväl personella som finansiella resurser på effektivaste sätt, samt sätta fokus på vad som är förvaltningens primära arbetsuppgifter
	God kapacitet att möta finansiella svårigheter på sikt	🟢 God planering av elevunderlag för att kunna möta förändringar inom skola och barnomsorg
		🟢 Öka kostnadsmedvetenheten hos medarbetare
	God kontroll över den ekonomiska utvecklingen	🟡 Utveckla kvaliteten på uppföljningsarbetet och prognossäkerheten

🟢 Målet kommer att uppnås vid årets slut 🟡 Målet kommer delvis att uppnås vid årets slut 🟠 Målet kommer ej att uppnås vid årets slut

# Socialnämnden

Årsredovisning 31 december 2010 Verksamhetsansvarig: Bengt Isaksson

Ordförande: Bo Åberg Antal ledamöter: 7

---

## **Verksamhetsuppdrag:**

*Socialnämnden ansvarar för omsorg och service, upplysningar, råd, stöd och vård, ekonomisk hjälp och annat bistånd till enskilda och familjer som är i behov av det. Socialnämnden ska också medverka i*

*samhällsplanering, främja god miljö och övriga levnadsförhållanden i Arjeplogs kommun.*

## **Socialchefen och Socialnämnden**

Under året har 8 nämnds- och 4 arbetsutskottssammanträden hållits. Organisations- och bemanningsfrågor har varit de prioriterade arbetsområdena under året. Ansträngningar att försöka utöka samverkansformer mellan Socialnämnden och närliggande kommuner samt Landstinget fortskrider och vissa framsteg har gjorts. När det gäller kommunens interna arbete börjar också ett större mått av koncern-tänk framträda och där Socialnämnden medverkar i allt större utsträckning.

## **Individ- och familjeomsorgen**

Under året har arbetsbelastningen varit exceptionellt hög. Bland annat har antalet barnutredningar aldrig varit så många som under året. Inom missbruksvård och psykiatri så har endast insatser av brandkårskaraktär kunnat utföras.

Det kanske enda positiva är att försörjningsstödet nu verkat ha planat ut.

## **Flyktingverksamheten**

Flyktingverksamheten sorterar sedan årsskiftet under Socialnämnden. Förutom verksamheten på HVB hemmet Pangea så har andra delar vuxit i takt med att många ungdomar flyttat in i utslussnings/träningslägenheter allteftersom dessa erhåller PUT och har fyllt 18 år.

Totalt har kommunen hittills tagit emot 61 ensamkommande barn.

Många av barnen har stora traumatiska problem som bidragit till ett flertal LVU-ärenden

## **Funktionshindrade**

Vid årsskiftet 2009/2010 startades 3 omfattande ärenden där totalt 12 personal anställdes. Under året har också en översyn av verksamheten gjorts där nya biståndsbeslut (i samråd med FK) lett till att vissa objekt upphört och andra uppgraderats. En Lex Sarah anmälan ledde till att en personal avstängdes och sedermera sade upp sig. Biståndsbedömning LSS görs från och med 2011 genom tjänsteköp.

## **Äldreboenden**

En stor del av kommunens bestånd av särskilda boenden är omoderna och inte anpassade för det ökade vårdbehov och ökade resurser i form hjälpmedel vårdtagarna kräver. Detta tillsammans med att framför allt Vaukagården numera får betraktas som ett blandat boende aktualiserar också tydligt att en översyn av och utformning av framtida boende för äldre är nödvändig. Detta torde också gälla andra former av boende för äldre såsom Trygghets- eller seniorboenden.

Under året har också en markant ökning av beläggning på korttids- och avlastningsplatser kunnat konstateras.

## **Ordinärt boende**

En översyn av hemtjänsten som genomfördes under våren ledde bland annat till utvecklande av en lat-hund för verksamheten, en genomgång av personalens arbetsmiljö samt en reduktion av arbetsstyrkan med 1,9 Åa.

Det råder fortsatt oenighet mellan Landstinget och kommunen om definitioner vad gäller enklare sjukvård/egenvård.

Nattpatrullen bedrivs sedan oktober helt i egen regi. Även respons på trygghetslarmen i glesbygd sköts genom egen personal från årsskiftet.

Gemensamma vårdplaneringar mellan landsting och kommun har funnit sina former under året och bidrar i hög grad till adekvat stöd/hjälp i hemmet.

## **Hälsa-, sjukvård och Rehabilitering**

Rutiner för avvikelshantering och riskbedömning har förändrats och förbättrats. Även rutiner för att säkerställa hantering av narkotikaklassade läkemedel har skärpts.

Rehabiliteringsverksamheten inom kommunens särskilda boenden fortsätter att utvecklas positivt. Gruppaktiviteter med inriktning på fysisk, psykisk och social aktivitet pågår i samtliga boenden. Rehab-verksamheten ska också framöver aktivt rikta sig mot äldre i ordinärt boende.

## **Kostverksamheten**

## Arjeplogs kommun

I mars månad anställdes en kostchef för att göra en organisationsöversyn, leda och utveckla kostverksamheten inom kommunen. Arbetet inleddes med att kostchefen var ute i de olika verksamheterna och lyssnade in synpunkter om den mat som tillagas samt önskemål från våra gäster.

Under året har livsmedelsupphandling pågått, där ett nytt livsmedelsavtal träder i kraft den 1 december 2010 och där Arjeplogs kommun tecknar ett hängavtal med Piteå kommun.

Fortbildningen har under detta år fokuserats på beteende, attityder, trivsel kommunikation, konflikthantering och värdegrunder.

### Projekt:

Målsättningen för beviljade projektmedel från Socialstyrelsen är att projektformen sedermera ska införlivas i ordinarie verksamhet. Anhörigstöd som bedrivs i nära samarbete med RK och Vuxenskolan är ett sådant exempel. Socialnämndens ledningssystem för kvalitetssäkring av verksamheten, Vägvisaren, är ett annat projekt som nu implementerats i verksamheterna. Läkemedelsgenomgångar för att

förbättra och kvalitetssäkra läkemedelshandlingen inom de särskilda boendena pågår i samarbete med patientansvarig läkare och kommer också att permanenteras under året som kommer.

Till övriga projekt som finansieras med egna (investerings)medel kan nämnas det under året påbörjade arbetet med ett nytt IT-stöd till socialnämndens samtliga verksamheter. Upphandling och implementering görs tillsammans med Arvidsjaur kommun.

Tkr	2010	2009
Verksamhetens intäkter	30 103	20 209
Verksamhetens kostnader	-101 737	-82 083
<b>Nettokostnader</b>	<b>-71 634</b>	<b>-61 874</b>
Tilldelad ram	73 783	61 657
<b>Resultat</b>	<b>2 149</b>	<b>-217</b>
Nettoinvesteringar	33	388

## Socialnämndens mål

Strategiskt perspektiv	Framgångsfaktorer	Mål (nyckeltal)
<b>Utveckling</b> Befolkningstillväxt	Demografiska förändringar	⚠️ Genom att följa samhällsutvecklingen och efterfrågan anpassa verksamheten till akuta behov
		✅ Öka samarbetet med övriga aktörer i samhället såväl externa som interna inom socialnämndens verksamhetsområden
	Infrastruktur	⚠️ Tillgång på särskilda boenden av hög kvalitet
		❌ Tillgång på seniorboenden i nära anslutning till kommunal och övrig service
Profilering		⚠️ Socialnämnden skall vara steget före när det gäller förebyggande verksamhet inom såväl SoL som HSL
<b>Medborgare/brukare</b> God samhällsservice	Service	✅ Minst 80 % av kunderna är nöjda eller mycket nöjda med socialnämndens verksamheter
	Bemötande	✅ Varje medborgare/kund är unik och ska bemötas med omtanke och respekt
	Tydlighet	⚠️ Socialnämnden ska synliggöra sina verksamhetsområden genom en aktiv utåtriktad verksamhet. ⚠️ Information ska på ett enkelt sätt vara anpassad till mottagaren
	Tillgänglighet	✅ Den som söker kontakt med socialnämnden och dess verksamheter ska få den service de behöver utan omotiverat dröjsmål
<b>Medarbetare/arbetssätt</b> Arjeplogs kommun är en attraktiv arbetsgivare och våra medarbetare arbetar med medborgaren/kunden i fokus.	Bra ledarskap	⚠️ Klargöra roller och ansvar inom socialförvaltningen  ❌ Utforma lönekriterier för medarbetarna inom socialnämndens verksamhetsområde
		✅ Möjligheter till kontinuerlig kompetensutveckling och medarbetarinflytande är en förutsättning för en utvecklande arbetsmiljö och ett professionellt arbetssätt ⚠️ Se möjligheter och inte problem
	Arbetssätt	
	Bra arbetsliv	✅ Det systematiska arbetsmiljöarbetet är en av förutsättningarna för en god fysisk och psykisk arbetsmiljö ✅ Socialnämnden ska verka för att ökad sysselsättningsgrad skall kunna erbjudas deltidsarbetande personal ✅ Sjukfrånvaron ska uppgå till högst xx % vid utgången av planeringsperioden.
<b>Ekonomi</b> God ekonomisk hushållning	Ekonomi i balans	✅ Vidareutveckla och förenkla ekonomi- och verksamhetsuppföljningen
		⚠️ Socialförvaltningen skal ha god kontroll över demografiska och andra förändringar i samhället som påverkar verksamheternas storlek/omfattning

✅ Målet kommer att uppnås vid årets slut
 ⚠️ Målet kommer delvis att uppnås vid årets slut
 ❌ Målet kommer ej att uppnås vid årets slut

# Miljö- Bygg- och Räddningsnämnd

Årsredovisning 31 december 2010 Verksamhetsansvarig: Hans-Eric Jonsson

Ordförande: John Sundström Antal ledamöter: 5

## Verksamhetsuppdrag

*Miljö-Bygg och Räddningsnämndens övergripande mål är att Miljö och hälsoskyddsarbetet ska präglas av en helhetsyn och långsiktighet samt bygga på hållbar utveckling. Alla som vistas i kommunen ska erbjudas en trygg och säker miljö. Allmänheten ska garanteras en rimlig säkerhetsnivå i förhållande till den lokala riskbilden. Olyckor ska minskas och skador i samband med olyckor skall begränsas riskbilden. och skador i samband med olyckor skall begränsas*

## Året som gått

Räddningstjänstens samarbete med Arvidsjaur har fungerat tillfredsställande och en förlängning av avtalet är gjort som sträcker sig över två år tom 2011-09-30. Räddningstjänsten har anställt en person som jobbar med krisberedskap i kommunen och sköter stationen, material och brandsläckar service, i övrigt så har verksamheten fungerat bra.

Ärendehanteringssystemen Miljö- och byggreda har införskaffats under november 2010. Systemen är till för att samla och strukturera ärenden. Den organisationsförändring som genomförts under 2010 har hittills påverkat miljö- och byggservicekontorets arbete på ett påtagligt sätt genom bl a att assistentfunktionen upphört samt att chefskapet haft tillfällig lösning under det senaste halvåret. Miljökontoret har under året deltagit i Projekt Inriktad Kontroll (PIK) avseende "Ätfärdiga livsmedel". Under 2010 har två nya tillsyns- och kontrollområden tillkommit för miljökontoret avseende tillsyn enligt

tobakslagen samt kontroll enligt lag om handel med vissa receptfria läkemedel. Energi- och klimatrådgivningen har hållit ett antal välbesökta kvällsträffar. Byggservicekontoret har trots stor resursbrist deltagit i två projekt inom hälsoskyddsområdet, Enskilda avlopp och Egenkontroll för fastighetsägare. Bygglovshanteringen har påverkats negativt av sjukdom och resursbrist under året. Energi- och klimatrådgivningen har bedrivits ungefär som tidigare år med ett antal publika informationsträffar men även med utbildningsinsatser mot företag och kommunala verksamheter.

## Personalsituation

Under de senaste åren har arbetsbelastningen ständigt ökat på miljö- och byggservicekontoret. Realistisk förväntan är att arbetsbelastningen kommer att fortsätta att öka och att behovet av utökade personella resurser därmed också ökar. Miljö- och byggservicekontoret behöver en personalförstärkning så att vi kan leva upp till de lagkrav som ställs både då det gäller arbetsmiljö för egen personal och för det arbete som ska utföras.

För bygglovshanteringen bedöms resursbehovet öka med cirka 40% då den nya lagen börjar gälla 2 maj 2011. Detta behov understryker ytterligare behovet av mera resurser för att kunna uppehålla servicen mot kunderna.

## Ekonomi

	2010	2009
Verksamhetens intäkter	2 512	2 474
Verksamhetens kostnader	-7 939	-8 367
<b>Nettokostnader</b>	<b>-5 427</b>	<b>-5 893</b>
Tilldelad ram	5 370	5 880
<b>Resultat</b>	<b>-57</b>	<b>-13</b>
Nettoinvesteringar	106	52

Bostadsanpassning har kostat mer än budgeterat. Räddningstjänsten har haft fler utryckningar i för-

hållande mot år 2009, och ökat underhåll i verksamheten.

## Arjeplogs kommun

Strategiskt perspektiv	Framgångsfaktorer	Mål (nyckeltal)
<b>Utveckling</b> MBR-nämnden ska på ett objektivt och rättvist sätt göra bedömning utifrån gällande lagstiftning	Beslut väl motiverade och lätta att förstå	✓ Antal överklagade beslut
		✓ Antal överklagande som går nämnden emot
Öppen dialog med invånare och kunder	Objektivitet, empati och hög tillgänglighet	✓ Politikerns och tjänstemäns tillgänglighet
		✓ Förtroende
<b>Medborgare/brukare</b> Ärenden, remisser och tillsynsprotokoll skall behandlas skyndsamt, samt en öppen dialog med invånare och kunder	Objektivitet, empati och hög tillgänglighet	✓ Politikerns och tjänstemäns tillgänglighet och förtroende
<b>Medarbetare/arbetsätt</b> Miljö-, bygg- och räddningstjänsten är en stimulerande och attraktiv arbetsplats	Hög kompetens i organisationen (bra ledarskap, bra medarbetarskap)	✓ Ajourhållning av grundkunskaper hos personalen
	Personligt ansvar och engagemang	✓ Samarbete
		✓ Väl definierade egna ansvarsområden
		⚠ Lönesättning utifrån överenskomna lönekriterier
	Bra arbetsmiljö	✓ Samverkan arbetsgivare-arbetstagare
		✓ Jämställd arbetsplats
<b>Ekonomi</b> Bra och effektivt arbete	Balans mellan arbete och resurser	⚠ Prioritera arbetsuppgifter och metoder som ger största nytta inom givna budgetramar
	Effektivt resursutnyttjande	⚠ Utveckla nyckeltalsjämförelser med andra kommuner

# Koncernens bolag och stiftelser

Stiftelsen Silvermuseet			Dr Einar Wallquist minnesfond			Kraja AB		
Stiftelsen driver Silvermuseet med utställningar, föreläsningar, dokumentation samt forskningsarbeten mm.			Har till ändamålet att understödja och uppmuntra vetenskaplig forskning och kulturaktiviteter i Silvermuseets verksamhet.			Bolaget ligger vilande.		
Ägd andel 100 %			Ägd andel 100 %			Ägd andel 100 %		
Nyckeltal (Tkr)	2010	2009	Nyckeltal (Tkr)	2010	2009	Nyckeltal (Tkr)	2010	2009
Resultat	137	1 140	Resultat	1,8	0,5	Resultat	-6	-8
Anläggningstillgångar	8 123	7 894	Anläggningstillgångar	123	122	Anläggningstillgångar	4	4
Omsättningstillgångar	1 997	2 025	Omsättningstillgångar	11	10	Omsättningstillgångar	615	621
Skulder o avsättningar	2 869	2 804	Skulder o avsättningar	0	0	Skulder o avsättningar	5	5
Eget kapital	7 251	7 115	Eget kapital	134	132	Eget kapital	614	620
Soliditet %	72	72	Soliditet %	100	100	Soliditet %	100	100
Investeringar	19	79	Investeringar	0	0	Investeringar	0	0
Antal anställda män	4	6	Antal anställda män	0	0	Antal anställda män	0	0
Antal anställda kvinnor	8	9	Antal anställda kvinnor	0	0	Antal anställda kvinnor	0	0
Lön VD/styrelse	19	41	Lön VD/styrelse	0	0	Lön VD/styrelse	0	0
Lön övriga	2 706	2 482	Lön övriga	0	0	Lön övriga	0	0
Fastighetsinteckningar			Fastighetsinteckningar	0	0	Fastighetsinteckningar	0	0
Företagsinteckningar			Företagsinteckningar	0	0	Företagsinteckningar	0	0

## Stiftelsen Arjeplogshus

Stiftelsen äger och förvaltar 319 bostads-lägenheter, 6 lägenheter i lägenhetshotell elevhem med 119 elevrum samt garage och bilplatser.

Ägd andel 100 %

Nyckeltal (Tkr)	2010	2009
Resultat	3	-3
Anläggningstillgångar	70 449	66 785
Omsättningstillgångar	6 481	8 241
Skulder o avsättningar	76 783	74 882
Eget kapital	147	144
Soliditet %	0	0
Investeringar	6 722	252
Antal anställda män	4	4
Antal anställda kvinnor	1	1
Lön VD/styrelse	13	21
Lön övriga	1 655	1 640
Fastighetsinteckningar	0	0
Företagsinteckningar	0	0

## Stiftelsen Arjeplogs Turism

Bedrev tom 1998 verksamhet vid turist-anläggningen. Stiftelsen är vilande.

Ägd andel 100 %

Nyckeltal (Tkr)	2010	2009
Resultat	1	1
Anläggningstillgångar	56	58
Omsättningstillgångar	0	0
Skulder o avsättningar	2	5
Eget kapital	54	53
Soliditet %	100	100
Investeringar	0	0
Antal anställda män	0	0
Antal anställda kvinnor	0	0
Lön VD/styrelse	0	0
Lön övriga	0	0
Fastighetsinteckningar	0	0
Företagsinteckningar	0	0

Arjeplogs kommun

<b>Resultaträkning</b> (tkr)	Not	<b>Koncernen</b>		<b>Kommunen</b>	
		2010	2009	2010	2009
Verksamhetens intäkter	2	123 387	117 041	102 648	96 119
Verksamhetens kostnader	3,23	-276 721	-263 502	-260 176	-247 217
Avskrivningar	10,11,12	-15 777	-15 562	-13 437	-13 372
<b>Verksamhetens nettokostnader</b>		<b>-169 111</b>	<b>-162 023</b>	<b>-170 965</b>	<b>-164 470</b>
Skatteintäkter	4	108 715	108 172	108 715	108 172
Generella statsbidrag och utjämning	5	61 016	58 743	61 016	58 743
Finansiella intäkter	6	608	5 245	296	3 943
Finansiella kostnader	7	-3 304	-4 354	-1 276	-1 736
<b>Resultat före extraordinära poster</b>		<b>-2 076</b>	<b>5 783</b>	<b>-2 214</b>	<b>4 652</b>
Skattekostnader		-	-	-	-
<b>Årets resultat</b>	8	<b>-2 076</b>	<b>5 783</b>	<b>-2 214</b>	<b>4 652</b>

<b>Balansräkning</b> (tkr)	Not	<b>Koncernen</b>		<b>Kommunen</b>	
		2010	2009	2010	2009
<b>Anläggningstillgångar</b>					
Immateriella anläggningstillgångar	9	205	428	205	428
Mark, byggnader och tekn. anläggningar	10	266 451	265 058	198 303	201 472
Maskiner och inventarier	11	11 291	11 070	9 042	8 724
Övriga materiella anläggningstillgångar	12	113	177	36	37
Finansiella anläggningstillgångar	13	<u>9 734</u>	<u>8 776</u>	<u>2 659</u>	<u>1 959</u>
<b>Summa anläggningstillgångar</b>		<b>287 794</b>	<b>285 509</b>	<b>210 245</b>	<b>212 620</b>
<b>Omsättningstillgångar</b>					
Kortfristiga placeringar	14	13 538	13 430	13 538	13 430
Förråd mm	15	1 176	1 097	849	849
Fordringar	16	29 009	26 111	26 799	25 663
Kassa och bank	17,26	<u>6 135</u>	<u>14 528</u>	<u>5 963</u>	<u>14 339</u>
<b>Summa omsättningstillgångar</b>		<b>49 858</b>	<b>55 166</b>	<b>47 149</b>	<b>54 281</b>
<b>Summa tillgångar</b>		<b><u>337 652</u></b>	<b><u>340 675</u></b>	<b><u>257 394</u></b>	<b><u>266 901</u></b>



Arjeplogs kommun

<b>Balansräkning</b> (tkr)	Not	<b>Koncernen</b>		<b>Kommunen</b>	
		2010	2009	2010	2009
<b>Eget kapital</b>					
Eget kapital		142 688	136 905	135 775	131 123
Årets resultat		-2 076	5 783	-2 214	4 652
Direktbokning mot eget kapital		-300		-300	-
<b>Summa eget kapital</b>	18	140 312	142 688	133 262	135 775
<b>Avsättningar</b>					
Avsättning för pensioner och liknande förpliktelser	19	11 802	10 355	10 274	8 978
Andra avsättningar					
<b>Skulder</b>					
Långfristiga skulder	20	111 540	130 399	53 941	61 120
Kortfristiga skulder	21	73 998	57 233	59 917	61 028
<b>Summa eget kapital och skulder</b>		<b>337 652</b>	<b>340 675</b>	<b>257 394</b>	<b>266 901</b>
<b>Ställda säkerheter</b>	22	2 833	2 504	Inga	Inga
<b>Ansvarsförbindelser</b>	23	85451	91560	157 474	162 115

<b>Kassaflödesanalys</b>	<b>Koncernen</b>		<b>Kommunen</b>	
	2010	2009	2010	2009
<b>Den löpande verksamheten</b>				
Rörelseresultat före finansiella poster	620	4 887	-1 233	2 445
Justering för poster som inte ingår i kassaflödet				
- Av- och nedskrivningar	15 777	15 562	13 437	13 372
- Gjorda avsättningar	1 447	819	1 296	819
- Erhållen ränta	608	5 245	296	3 943
- Erlagd ränta	-3 304	-4 354	-1 276	-1 736
- Direktbokning mot eget kapital	-300		-300	
- Skattekostnader				
	<b>14 848</b>	<b>22 159</b>	<b>12 220</b>	<b>18 843</b>
Ökning/minskning kortfristiga placeringar	-108	-3 131	-108	-3 131
Ökning/minskning varulager	-79	771		790
Ökning/minskning kortfristiga fordringar	-2 898	-399	-1 136	-1 370
Ökning/minskning kortfristiga skulder	16 765	-24 858	-1 112	-14 002
<b>Kassaflöde från den löpande verksamheten</b>	<b>28 528</b>	<b>-5 458</b>	<b>9 864</b>	<b>1 130</b>
<b>Investeringsverksamheten</b>				
Investeringar i immateriella anläggningstillg.	-10	-311	-10	-311
Investeringar i materiella anläggningstillgångar	-17 157	-21 855	-10 416	-21 523
Sålda materiella anläggningstillgångar	63	785	63	785
Placeringar i övr finan. anläggningstillgångar	-258	-2 852		
Avyt/amort av övr finan. anläggningstillgångar	-700	5	-700	5
<b>Kassaflöde från investeringsverksamheten</b>	<b>-18 062</b>	<b>-24 228</b>	<b>-11 063</b>	<b>-21 044</b>
<b>Finansieringsverksamheten</b>				
Upptagna lån		35 000		35 000
Amortering av skuld	-19 624	-1 702	-6 413	-737
Återbetalning skuld till koncernbolag	765		-765	-15
<b>Kassaflöde från finansieringsverksamheten</b>	<b>-18 859</b>	<b>33 298</b>	<b>-7 178</b>	<b>34 248</b>
<b>Årets kassaflöde</b>	<b>-8 393</b>	<b>3 612</b>	<b>-8 377</b>	<b>14 334</b>
<b>Likvida medel vid årets början</b>	14 528	10 916	14 340	6
<b>Likvida medel vid årets slut</b>	6 135	14 528	5 963	14 340

## Noter, gemensamma för kommunen och koncern

### Not 1 Redovisnings- och värderingsprinciper

#### Allmänna redovisningsprinciper och eventuella avvikelser

Delårsrapporten har upprättats enligt Lag (1997:614) om kommunal redovisningslag (KRL), tillämpliga delar i Kommunallag (1991:900) 8 kap och utfärdade rekommendationer från Rådet för kommunal redovisning utfärdade rekommendationer.

Följande avvikelser finns:

- Kommunen följer inte KRL 2 kap 8 § som föreskriver en dokumentation av redovisningssystemet. Målsättningen är att en sådan dokumentation ska finnas upprättad från och med år 2011.

#### Tillämpade redovisningsprinciper

**Anläggningstillgångar** har i balansräkningen tagits upp till anskaffningsvärdet med avdrag för av- och nedskrivningar. Med investeringar menas tillgång som har en ekonomisk livslängd på minst tre år och en anskaffningskostnad som överstiger 1/3 av prisbasbeloppet exklusive moms. Datorer betraktas som förbrukningsinventarier och skrivs av det år som de köps in.

**Avskrivningar** enligt plan beräknas på ursprungliga anskaffningsvärden och baseras på tillgångarnas bedömda ekonomiska livslängd enligt följande:

Byggnader	33 år
Fastigheter av enklare utförande	20 år
Vatten- och avloppsreningsverk	25-33 år
Fjärrvärme	20 år
Utbyggnad bredband	10 år
Bilar, maskiner och inventarier	5-10 år
Datainvesteringar (>1/3 basbelopp)	3 år

Avskrivningar beräknas från den månad tillgången tas i bruk.

**Avsättning för deponier** har gjorts mellan 2003 och 2008. Under 2008 har sluttäckning av deponier skett vilket innebär att inga ytterligare avsättningar kommer att göras.

**Byte av redovisningsprincip** har skett genom att från 2010 redovisas pensionsskulden för förtroendevalda för första gången. Avsättningen motsvarande ingående balansen 2010 har därför direktbokats mot eget kapital som byte av redovisningsprincip.

**Finansiella tillgångar** som är avsedda för långsiktigt innehav redovisas till anskaffningsvärde. Har en finansiell anläggningstillgång på balansdagen ett lägre värde än det bokförda värdet skrivs tillgången ner till detta lägre värde om det kan antas att värde nedgången är bestående.

**Kundfordringar** redovisas som omsättningstillgångar till det belopp som förväntas bli inbetalt efter avdrag för individuellt bedömda osäkra kundfordringar.

**Kassaflödesanalysen** upprättas enligt indirekt metod. Det redovisade kassaflödet omfattar endast transaktioner som medför in- eller utbetalningar. Som likvida medel klassificeras, förutom kassa- och banktillgodohavanden, kortfristiga finansiella placeringar som dels är utsatta för endast en obetydlig risk för värdefluktuationer, dels handlas på en öppen marknad till kända belopp eller -har en kortare återstående löptid än tre månader från anskaffningstidpunkten.

**Pensionsskulden** är beräknad av KPA enligt RIPS07. Pensionsåtaganden intjänade från 1998 redovisas som en avsättning i balansräkningen. Pensionsförpliktelser intjänade före 1998 redovisas inom linjen i balansräkningen. Den individuella delen avseende 2010 kommer att utbetalas under 2011 och redovisas därför som kortfristig skuld. Visstidspension utges till förtroendevald i enlighet med antagna bestämmelser om pension och avgångsersättning för förtroendevalda (Kf §91/2001). Fr o m 2010 redovisas även förtroendevaldas pensionsskuld som en avsättning. Särskild löneskatt med 24,26% är beräknad på samtliga pensionsförpliktelser.

**Leasingavtal** har klassificerats som operationella leasingavtal. Upplysning om årliga leasingkostnader redovisas i separat not.

**Skatteintäkter** har periodiserats i enlighet med Rådet för kommunal redovisning rekommendation nr 4.2.

**Sammanställd redovisning** upprättas enligt förvärvsmetoden med proportionell konsolidering. Förvärvsmetoden innebär att det egna kapitalet vid anskaffningstillfället elimineras. Med proportionell konsolidering menas att endast ägda andelar av dotterföretagens räkenskaper tas med i den sammanställda redovisningen.

**Interna redovisningsprinciper**

**Kapitalkostnader** består av linjär avskrivning och internränta. Internräntan uppgår till 4,5 %.

**Sociala avgifter** har bokförts i form av procentuella personalomkostnadspålägg i samband med löne-redovisningen med följande procentsatser (*avser 2010*):

	Beslutade	Definitiv
Lagstadgade arbetsgivaravgifter	31,42	31,42
Avtalsförsäkringar	0,83	0,31
Kollektivavtalad pension	5,50	5,50
Kollektivavtalad pension, löneskatt	<u>1,33</u>	<u>13,3</u>
Summa	39,08	38,56

I oktober 2010 beslutades att avtalsförsäkringens premie sänks från 0,83% till 0,31% att gälla retroaktivt för hela år 2010.

**Nyckeltalsdefinitioner**

**Soliditet**

Eget kapital i förhållande till balansomslutningen.

Visar kommunens långsiktiga finansiella handlingsutrymme. Den visar hur stor del av kommunens tillgångar som har finansierats med skatteintäkter och statsbidrag. Ju högre soliditet, desto starkare långsiktig finansiell handlingsberedskap har kommunen.

**Skuldsättningsgrad**

Motsatsen till soliditet

**Finansnetto**

Finansnettot betstår av kommunens ränteintäkter minus räntekostnader

**Likviditet**

Likvida medel och kortfristiga fordringar i förhållande till kortfristiga skulder.

**Lånefinansieringsgrad**

Långfristiga skulder i förhållande till anläggningstillgångar. Med lånefinansieringsgrad menas hur stor del av kommunens anläggningstillgångar som har finansierats med långfristiga lån.

**Not 2 Intäkternas fördelning**

	<u>2010</u>	<u>2009</u>
<b>Kommunen</b>		
Verksamheternas intäkter enligt driftsredovisning	141 632	127 923
Interna intäkter på verksamheterna	-17 998	-12 469
Interna kalkylerade kapitalkostnader	<u>-20 986</u>	<u>-19 334</u>
<b>Summa</b>	<b><u>102 648</u></b>	<b><u>96 120</u></b>
<b>Koncernen</b>		
Koncernens intäkter		
Kommunen	99 982	93 361
Silverbuseet	4 682	5 254
Stiftelsen Arjeploghus	18 723	18 427
<b>Summa</b>	<b><u>123 387</u></b>	<b><u>117 042</u></b>
Koncerninterna intäkter har eliminerats med:	7 489	8 430

## Arjeplogs kommun

### Not 3 Verksamhetens kostnader

	<u>2010</u>	<u>2009</u>
<b>Kommunen</b>		
Verksamheternas kostnader enligt driftsredovisningen	-299 161	-279 020
Justeras:		
Interna kostnader på verksamheterna	17 998	12 469
Interna kalkylerade kapitalkostnader	<u>20 986</u>	<u>19 334</u>
<b>Summa</b>	<b><u>-260 177</u></b>	<b><u>-247 217</u></b>
<b>Koncernen</b>		
Kommunen	-255 353	-241 546
Silverbuseet	-6 299	-6 465
Stiftelsen Arjeploghus	-15 062	-15 480
Kraja AB	-7	-10
Einar Wallquists minnesfond	-	-1
<b>Summa koncernens kostnader</b>	<b><u>-276 721</u></b>	<b><u>-263 502</u></b>
 Koncerninterna kostnader har eliminerats med:	 7 489	 8 430

### Not 4 Skatteintäkter/Medlemsbidrag

	<u>2010</u>	<u>2009</u>
Preliminära skatteintäkter	107 195	111 882
Justering slutavräkning föregående år	82	110
Preliminär slutavräkning innevarande år	<u>1 438</u>	<u>-3 820</u>
<b>Summa</b>	<b><u>108 714</u></b>	<b><u>108 172</u></b>

### Not 5 Generella statsbidrag och utjämning

	<u>2010</u>	<u>2009</u>
Inkomstutjämningsbidrag	30 672	31 119
Strukturbidrag	8 555	10 001
Införandebidrag	381	769
Regleringsavgift	809	-1 543
Kostnadsutjämningsbidrag	15 539	15 941
Bidrag för LSS-utjämning	-	239
Inomkommunal omfördelning	189	-189
Avgift för LSS-utjämning	-3 360	-2 396
Konjunkturstöd	3 074	-
Kommunal fastighetsavgift	<u>5 157</u>	<u>4 801</u>
<b>Summa</b>	<b><u>61 016</u></b>	<b><u>58 743</u></b>

## Arjeplogs kommun

### Not 6 Finansiella intäkter

	Koncernen		Kommunen	
	<u>2010</u>	<u>2009</u>	<u>2010</u>	<u>2009</u>
Utdelningar/resultat från värdepapper	294	1 210	-	-
Räntor	17	3	-	-
Räntebidrag	7	95	7	12
Ränteintäkter kundfordringar	78	71	78	71
Övriga finansiella intäkter	<u>212</u>	<u>3 866</u>	<u>211</u>	<u>3 860</u>
<b>Summa</b>	<b><u>608</u></b>	<b><u>5 245</u></b>	<b><u>296</u></b>	<b><u>3 943</u></b>

### Not 7 Finansiella kostnader

	Koncernen		Kommunen	
	<u>2010</u>	<u>2009</u>	<u>2010</u>	<u>2009</u>
Räntekostnader	3 104	3 756	1 069	1 245
Ränta på pensionskostnader	200	598	162	491
Nedskrivning kortfristiga placeringar	-	-	45	-
<b>Summa</b>	<b><u>3 304</u></b>	<b><u>4 354</u></b>	<b><u>1 276</u></b>	<b><u>1 736</u></b>

### Not 8 Årets resultat

	<u>2010</u>	<u>2009</u>
<b>Kommunen</b>		
Årets resultat enligt resultaträkningen	-2 214	4 652
Resultat enligt balanskravet	-2 214	4 652
<b>Summa justerat resultat</b>	<b>-2 214</b>	<b>4 652</b>
<b>Koncernens</b>		
Kommunen	-2 214	4 652
Stiftelsen Silvermuseet	137	1 140
Stiftelsen Arjeplog Turism	1	1
Stiftelsen Arjeploghus	3	-3
Kraja AB	-5	-8
Einar Wallquist minnesfond	<u>2</u>	<u>0,5</u>
<b>Summa resultat kommunkoncern</b>	<b>-2 076</b>	<b>5 783</b>

### Not 9 Immateriella anläggningstillgångar

	Koncernen		Kommunen	
	<u>2010</u>	<u>2009</u>	<u>2010</u>	<u>2009</u>
Ingående anskaffningsvärden	741	741	741	741
-Årets aktiverade inköp	<u>9</u>	-	<u>9</u>	-
Utgående ackumulerade anskaffningsvärden	<b>750</b>	<b>741</b>	<b>750</b>	<b>741</b>
Avskrivningar	<u>-545</u>	<u>-313</u>	<u>-545</u>	<u>-313</u>

## Arjeplogs kommun

	Koncernen		Kommunen	
	<u>2010</u>	<u>2009</u>	<u>2010</u>	<u>2009</u>
Utgående ackumulerade avskrivningar	<u>-545</u>	<u>-313</u>	<u>-545</u>	<u>-313</u>
Utgående restvärde enligt plan	<u>205</u>	<u>428</u>	<u>205</u>	<u>428</u>

I samband med försäljningen av Kraja fritidanläggning har kommunen köpt namnrättigheten av Kraja AB för 50 tkr. Restvärdet är nedskrivet till 1 krona. Inget beslut rörande namnrättigheten har fattats, därför kvarstår tillgången.

### Not 10 Mark, byggnader och tekniska anläggningstillgångar

	Koncernen		Kommunen	
	<u>2010</u>	<u>2009</u>	<u>2010</u>	<u>2009</u>
<b>Mark och övrig fast egendom</b>				
Ingående anskaffningsvärden	1 956	2 085	1 956	2 085
Årets förändringar				
Försäljningar och utrangeringar	<u>-63</u>	<u>-129</u>	<u>-63</u>	<u>-129</u>
Utgående ackumulerade anskaffningsvärden	<b>1 893</b>	<b>1 956</b>	<b>1 893</b>	<b>1 956</b>
<b>Verksamhetsfastigheter</b>				
Ingående anskaffningsvärden	213 048	187 511	213 048	187 511
Årets förändringar				
Avgår anskaffningsvärde där IB=0	-1 731	-1 228	-1 731	-1 228
Årets aktiverade utgifter, inköp	2 005	13 318	2 005	13 318
Årets statliga stöd	-	-98	-	-98
Försäljningar och utrangeringar	-	-	-	-
Omklassificeringar	<u>485</u>	<u>13 545</u>	<u>485</u>	<u>13 545</u>
Utgående ackumulerade anskaffningsvärden	<b>213 807</b>	<b>213 048</b>	<b>213 807</b>	<b>213 048</b>
Ingående avskrivningar	-70 339	-65 470	-70 339	-65 470
Avgår ack. avskrivningar där IB=0	881	1 228	881	1 228
Årets avskrivningar	<u>-6 353</u>	<u>-6 098</u>	<u>-6 353</u>	<u>-6 098</u>
Utgående ackumulerade avskrivningar	<b>-75 811</b>	<b>-70 340</b>	<b>-75 811</b>	<b>-70 340</b>
-Ingående nedskrivningar	-850	-305	-850	-305
Avgår ack.nedskrivningar där IB=0	850	-	850	-
Årets nedskrivningar	-	<u>-545</u>	-	<u>-545</u>
Utgående ackumulerade nedskrivningar	<b>0</b>	<b>-850</b>	<b>0</b>	<b>-850</b>
<b>Fastigheter för affärsverksamhet</b>				
Ingående anskaffningsvärde	52 843	45 926	52 843	45 926
Avgår ack. avskrivningar där IB=0	-	-333	-	-333
Årets aktiverade utgifter, inköp	3 164	3 536	3 164	3 536
Årets statliga stöd	-	-1 000	-	-1 000
Försäljningar och utrangeringar	<u>-366</u>	-	<u>-366</u>	-
Omklassificeringar	<u>2 161</u>	<u>4 715</u>	<u>2 161</u>	<u>4 715</u>

## Arjeplogs kommun

	Koncernen		Kommunen	
	<u>2010</u>	<u>2009</u>	<u>2010</u>	<u>2009</u>
Utgående ackumulerade anskaffningsvärden	<b>57 802</b>	<b>52 844</b>	<b>57 802</b>	<b>52 844</b>
Ingående avskrivningar	-19 444	-17 317	-19 444	-17 317
Avgår ack. avskrivningar där IB=0	-	333	-	333
Årets avskrivning	<u>-3 145</u>	<u>-2 459</u>	<u>-3 145</u>	<u>-2 459</u>
Utgående ackumulerade avskrivningar	<b>-22 589</b>	<b>-19 443</b>	<b>-22 589</b>	<b>-19 443</b>
<b>Publika fastigheter</b>				
Ingående anskaffningsvärden	21 382	19 542	21 383	19 542
Avgår ack. anskvärde där IB=0	-303	-233	-303	-233
Årets aktiverade utgifter, inköp	2 135	672	2 135	672
Årets statliga stöd	-136	-1 132	-136	-1 132
Omklassificeringar	<u>497</u>	<u>2 533</u>	<u>497</u>	<u>2 533</u>
Utgående ackumulerade anskaffningsvärden	<b>23 575</b>	<b>21 382</b>	<b>23 576</b>	<b>21 382</b>
Ingående avskrivningar	-9 497	-8 217	-9 497	-8 217
Avgår ack. avskrivnin där IB=0	303	233	303	233
Årets avskrivningar	<u>-1 025</u>	<u>-1 513</u>	<u>-1 025</u>	<u>-1 513</u>
Utgående ackumulerade avskrivningar	<b>-10 219</b>	<b>-9 497</b>	<b>-10 219</b>	<b>-9 497</b>
<b>Fastigheter för annan verksamhet</b>				
Ingående anskaffningsvärde	133 887	131 476	11 974	9 600
Avgår ack.anskvärde där IB=0	-39	-16	-39	-16
Årets aktiverade utgifter, inköp	6 212	813	55	775
Årets statliga stöd	-	-371	-	-371
Omklassificeringar	-	<u>1 985</u>	-	<u>1 985</u>
Utgående ackumulerade anskaffningsvärden	<b>140 060</b>	<b>133 887</b>	<b>11 990</b>	<b>11 973</b>
Ingående avskrivningar	-24 761	-22 786	-3 034	-2 636
Avgår ack. avskrivningar där IB=0	39	16	39	16
Årets avskrivningar	<u>-2 013</u>	<u>-1 991</u>	<u>-420</u>	<u>-414</u>
Utgående ackumulerade avskrivningar	<b>-26 735</b>	<b>-24 761</b>	<b>-3 415</b>	<b>-3 034</b>
Ingående nedskrivningar	-36 600	-36 600	-	-
	<b>-36 600</b>	<b>-36 600</b>	<b>0</b>	<b>0</b>
<b>Pågående nyanläggningar</b>				
Ingående anskaffningsvärde	3 431	22 986	3 433	22 986
Utgifter under året	1 134	3 734	1 134	3 734
Årets statliga stöd/försäljningar	-	-402	-	-402
Under året genomförda omfördelningar	<u>-3 297</u>	<u>-22 887</u>	<u>-3 297</u>	<u>-22 887</u>
Utgående balans	<b>-35 332</b>	<b>-33 169</b>	<b>1 270</b>	<b>3 431</b>
<b>Utgående restvärde enligt plan</b>	<b>266 451</b>	<b>265 058</b>	<b>198 304</b>	<b>201 472</b>

# Arjeplogs kommun

## Not 11 Maskiner och inventarier

	Koncernen		Kommunen	
	<u>2010</u>	<u>2009</u>	<u>2010</u>	<u>2009</u>
<b>Maskiner</b>				
Ingående anskaffningsvärden	3 089	2 610	3 089	2 610
Årets förändringar				
-Årets aktiverade utgifter, inköp	817	493	817	493
-Avgår anskaffningsvärde där IB=0	-764	-14	-764	-14
-Omklassificeringar	<u>114</u>	=	<u>114</u>	=
Utgående ackumulerade anskaffningsvärden	<b>3 256</b>	<b>3 089</b>	<b>3 256</b>	<b>3 089</b>
Ingående avskrivningar	-1 993	-1 706	-1 993	-1 706
Årets förändringar				
-Avgår anskaffningsvärde där IB=0	764	14	764	14
-Avskrivningar	<u>-297</u>	<u>-301</u>	<u>-297</u>	<u>-301</u>
Utgående ackumulerade avskrivningar	<b>-1 526</b>	<b>-1 993</b>	<b>-1 526</b>	<b>-1 993</b>
<b>Inventarier 3 år</b>				
Ingående anskaffningsvärde	666	781	666	781
Årets förändringar				
-Avgår anskaffningsvärde där IB=0	-	-516	-	-516
-Årets aktiverade utgifter, Inköp	833	712	833	712
Omklassificeringar	<u>40</u>	<u>-311</u>	<u>40</u>	<u>-311</u>
Utgående ackumulerade anskaffningsvärden	<b>1 539</b>	<b>666</b>	<b>1 539</b>	<b>666</b>
Ingående avskrivningar	-252	-66	-252	-66
-Avskrivningar	-334	-381	-334	-381
Omklassificeringar	=	<u>195</u>	=	<u>195</u>
Utgående ackumulerade avskrivningar	<b>-586</b>	<b>-252</b>	<b>-586</b>	<b>-252</b>
Ingående nedskrivningar	-	-516	-	-516
-Avgår ack. nedskrivningar där IB=0	=	<u>516</u>	=	<u>516</u>
Utgående ackumulerade nedskrivningar	<b>0</b>	<b>0</b>	<b>0</b>	<b>0</b>
<b>Inventarier 5 år (koncern 5-10 år)</b>				
Ingående anskaffningsvärden	5 812	5 341	1 100	922
Årets förändringar				
-Årets aktiverade utgifter, Inköp	584	471	-	178
-Försäljningar och utraneringar	-119	-	-	-
-Avgår anskaffningsvärde där IB=0	<u>-8</u>	=	<u>-8</u>	=
Utgående ackumulerade anskaffningsvärden	<b>6 269</b>	<b>5 812</b>	<b>1 092</b>	<b>1 100</b>
Ingående avskrivningar	-3 080	-2 323	-715	-510
Årets förändringar				
-Avgår ack avskrivningar där IB=0	8	-	8	-
-Avskrivningar	<u>-750</u>	<u>-757</u>	<u>-186</u>	<u>-205</u>
Utgående ackumulerade avskrivningar	<b>-3 822</b>	<b>-3 080</b>	<b>-893</b>	<b>-715</b>



## Arjeplogs kommun

	Koncernen		Kommunen	
	<u>2010</u>	<u>2009</u>	<u>2010</u>	<u>2009</u>
<b>Inventarier 10 år</b>				
Ingående anskaffningsvärden	9 829	9 696	9 829	9 697
Årets förändringar				
-Avgår anskaffningsvärde där IB=0	-502	-548	-502	-548
-Omklassificeringar	-	1	-	1
-Årets aktiverade utgifter, Inköp	<u>515</u>	<u>680</u>	<u>515</u>	<u>680</u>
Utgående ackumulerade anskaffningsvärden	<b>9 842</b>	<b>9 829</b>	<b>9 842</b>	<b>9 830</b>
Ingående avskrivningar	-4 767	-4 386	-4 767	-4 386
Årets förändringar				
-Avgår ack avskrivningar där IB=0	502	548	502	548
-Avskrivningar	<u>-943</u>	<u>-929</u>	<u>-943</u>	<u>-929</u>
Utgående ackumulerade avskrivningar	<b>-5 208</b>	<b>-4 767</b>	<b>-5 208</b>	<b>-4 767</b>
<b>Bilar</b>				
Ingående anskaffningsvärden	4 108	4 024	4 108	4 024
-Avgår anskaffningsvärde där IB=0	-771	-	-771	-
-Försäljningar och uttrangeringar	-	-116	-	-116
-Årets aktiverade utgifter, Inköp	<u>260</u>	<u>200</u>	<u>260</u>	<u>200</u>
Utgående ackumulerade anskaffningsvärden	<b>3 597</b>	<b>4 108</b>	<b>3 597</b>	<b>4 108</b>
Ingående avskrivningar	-2 342	-1 815	-2 342	-1 815
Årets förändring				
-Avgår ack avskrivningar där IB=0	771	-	771	-
-Avskrivningar	<u>-500</u>	<u>-527</u>	<u>-500</u>	<u>-527</u>
Utgående ackumulerade avskrivningar	<b>-2 071</b>	<b>-2 342</b>	<b>-2 071</b>	<b>-2 342</b>
Utgående restvärde enligt plan	<b><u>11 291</u></b>	<b><u>11 070</u></b>	<b><u>9 042</u></b>	<b><u>8 724</u></b>

### Not 12 Övriga materiella anläggningstillgångar

	Koncernen		Kommunen	
	<u>2010</u>	<u>2009</u>	<u>2010</u>	<u>2009</u>
<b>Övriga materiella anläggningstillgångar</b>				
Ingående anskaffningsvärden	49	49	49	49
Årets förändringar				
Utgående ackumulerade anskaffningsvärden	<b>49</b>	<b>49</b>	<b>49</b>	<b>49</b>
Ingående avskrivningar	-12	-11	-12	-11
-Avskrivningar	<u>-1</u>	<u>-1</u>	<u>-1</u>	<u>-1</u>
Utgående ackumulerade avskrivningar	<u>-13</u>	<u>-12</u>	<u>-13</u>	<u>-12</u>
Utgående restvärde enligt plan	<b><u>36</u></b>	<b><u>37</u></b>	<b><u>36</u></b>	<b><u>37</u></b>
<b>Balanslåneposter</b>				
Balanslåneposter Stiftelsen Arjeploghus	<u>77</u>	<u>140</u>	-	-
Summa övriga materiella anläggningstill-	<b>113</b>	<b>177</b>	<b>36</b>	<b>37</b>

## Arjeplogs kommun

	Koncernen		Kommunen	
	<u>2010</u>	<u>2009</u>	<u>2010</u>	<u>2009</u>
gångar				

### Not 13 Finansiella anläggningstillgångar

	Koncernen		Kommunen	
	<u>2010</u>	<u>2009</u>	<u>2010</u>	<u>2009</u>
Aktier och andra andelar i dotterbolag	-	-	500	500
Övriga aktier och andelar	8 984	8 776	759	759
Grundfondskapital	-	-	650	650
Långfristiga fordringar	<u>750</u>	-	<u>750</u>	<u>50</u>
Summa	<b><u>9 734</u></b>	<b><u>8 776</u></b>	<b><u>2 659</u></b>	<b><u>1 959</u></b>

### Not 14 Kortfristiga placeringar

		<u>2010</u>	<u>2009</u>
Räntebärande värdepapper och fonder		13 538	13 430
Summa		<u>13 538</u>	<u>13 430</u>

tkr	Anskaffnings värde	Bokfört värde	Marknadsvärde bokslutsdag
Noterade räntebärande papper	13 583	13 538	13 538

Nedskrivning av bokfört värde har gjorts med 45 tkr.

### Not 15 Förråd

	Koncernen		Kommunen	
	<u>2010</u>	<u>2009</u>	<u>2010</u>	<u>2009</u>
Förråd	327	248	-	-
Exploateringsmark	849	849	849	849
Summa	<b><u>1 176</u></b>	<b><u>1 097</u></b>	<b><u>849</u></b>	<b><u>849</u></b>

### Not 16 Fordringar

	Koncernen		Kommunen	
	<u>2010</u>	<u>2009</u>	<u>2010</u>	<u>2009</u>
Kundfordringar	4 470	5 800	4 331	7 006
Förutbetalda kostnader och upplupna intäkter	7 598	5 479	5 543	3 988
Mervärdesskattfordringar	1 166	2 920	1 155	2 916
Statsbidragsfordringar	12 097	8 734	12 097	8 734
Övriga kortfristiga fordringar	<u>3 678</u>	<u>3 178</u>	<u>3 673</u>	<u>3 019</u>
Summa	<b><u>29 009</u></b>	<b><u>26 111</u></b>	<b><u>26 799</u></b>	<b><u>25 663</u></b>

## Arjeplogs kommun

### Not 17 Kassa och bank

	Koncernen		Kommunen	
	<u>2010</u>	<u>2009</u>	<u>2010</u>	<u>2009</u>
Kassa och bank	6 135	14 528	5 963	14 339
Summa	<b><u>6 135</u></b>	<b><u>14 528</u></b>	<b><u>5 963</u></b>	<b><u>14 339</u></b>
Varav privata medel inom individ- och familjeomsorg	-	-	-42	-60

### Not 18 Eget kapital

	Koncernen		Kommunen	
	<u>2010</u>	<u>2009</u>	<u>2010</u>	<u>2009</u>
<b>Eget Kapital</b>				
Ingående eget kapital	142 688	136 905	135 776	131 123
Årets resultat	-2 076	5 783	-2 214	4 652
Direktbokning mot eget kapital	-300	=	-300	=
Utgående eget kapital	<b><u>140 312</u></b>	<b><u>142 688</u></b>	<b><u>133 262</u></b>	<b><u>135 775</u></b>

Byte av redovisningsprincip har skett genom att fr o m 2010 redovisas även pensionskulden för förtroendevalda. Avsättningen motsvarande ingående balansen 2010 har direktbokats mot eget kapital.

### Not 19 Avsättningar för pensioner och liknande förpliktelse

	Koncernen		Kommunen	
	<u>2010</u>	<u>2009</u>	<u>2010</u>	<u>2009</u>
Ingående avsättning	10 355	9 436	8 978	8 059
Pensionsutbetalningar	-348	-322	-340	-322
Nyintjänad pension	989	607	827	607
Ränte- och basbeloppsuppräknings	162	490	162	490
Förändring av löneskatt	173	179	173	179
Slutbetalning FÅP	169	-	159	-
Övrigt	-109	-35	-96	-35
Utgående avsättning	<b><u>11 391</u></b>	<b><u>10 355</u></b>	<b><u>9 863</u></b>	<b><u>8 978</u></b>
Avsättning förtroendevalda	331	-	331	-
Löneskatt förtroendevalda	80	-	80	-
Utgående avsättning förtroendevalda	<u>411</u>	<u>0</u>	<u>411</u>	<u>0</u>
Utgående avsättning	<b><u>11 802</u></b>	<b><u>10 355</u></b>	<b><u>10 274</u></b>	<b><u>8 978</u></b>

## Arjeplogs kommun

### Not 20 Långfristiga skulder

	Koncernen		Kommunen	
	<u>2010</u>	<u>2009</u>	<u>2010</u>	<u>2009</u>
Ingående låneskuld	131 619	97 845	61 036	26 779
Nästa års amortering som kortfristig skuld	-6 410	-1 220	-6 410	-737
Nyupplåning under året	-	35 000	-	35 000
Årets amortering	<u>-13 669</u>	<u>-1 226</u>	<u>-741</u>	<u>-743</u>
Utgående låneskuld	<b><u>111 540</u></b>	<b><u>130 399</u></b>	<b><u>53 885</u></b>	<b><u>60 299</u></b>
<b>Långfristiga skulder</b>				
Skulder till kreditinstitut	111 540	130 399	53 885	60 299
Skulder till koncernföretag	-	-	56	821
Summa	<b><u>111 540</u></b>	<b><u>130 399</u></b>	<b><u>53 941</u></b>	<b><u>61 120</u></b>

	<b>2010</b>	<b>2009</b>
<b>Förfallotider</b>		
<b>Låneskuldens struktur - lånelängd</b>		
Andel rörliga lån	90 %	87 %
Andel som förfaller efter 5 år	0 %	0 %
<b>Summa</b>	<b>90 %</b>	<b>87 %</b>
<b>Räntor</b>		
<b>Låneskuldens struktur - räntor</b>		
Andel med rörlig ränta	90 %	87 %
Andel med fast ränta	10 %	13 %
<b>Summa</b>	<b>100 %</b>	<b>100 %</b>
Genomsnittlig ränta	1,78 %	2,0 %

### Not 21 Kortfristiga skulder

	Koncernen		Kommunen	
	<u>2010</u>	<u>2009</u>	<u>2010</u>	<u>2009</u>
Kortfristig del av skulder till kreditinstitut	6 410	1 220	6 410	737
Skulder till koncernföretag	-	-	6 325	8 949
Leverantörsskulder	13 704	15 522	11 626	15 184
Skatteskulder	34	-	34	-
Löneskulder inkl semesterlöner	9 546	8 368	8 777	8 368
Övriga kortfristiga skulder	22 643	7 243	5 977	5 564
Förutbetalda intäkter och upplupna kostnader	<u>21 661</u>	<u>24 880</u>	<u>20 767</u>	<u>22 226</u>
Summa	<b><u>73 998</u></b>	<b><u>57 233</u></b>	<b><u>59 916</u></b>	<b><u>61 028</u></b>

# Arjeplogs kommun

## Not 22 Ställda säkerheter

	Koncernen		Kommunen	
	2010-12-31	2009-12-31	2010-12-31	2009-12-31
<b>För egna avsättningar och skulder</b>				
Ställda panter i fonder	<u>2 833</u>	<u>2 504</u>	=	=
	2 833	2 504	0	0
Summa ställda säkerheter	<b><u>2 833</u></b>	<b><u>2 504</u></b>	<b><u>0</u></b>	<b><u>0</u></b>

## Not 23 Ansvarsförbindelser

	Koncernen		Kommunen	
	2010-12-31	2009-12-31	2010-12-31	2009-12-31
<b>Pensionsförpliktelser som inte upptagits bland skulderna eller avsättningarna och som inte heller har täckning i pensionsstiftelses förmögenhet</b>				
Ingående ansvarsförbindelse pensioner	88 328	87 267	88 328	87 267
Pensionsutbetalningar	-2 650	-2 517	-2 650	-2 517
Aktualisering	-998	-107	-998	-107
Ränte-och basbeloppsuppräknings	878	4 809	878	4 809
Förändring löneskatt	-1 155	207	-1 155	207
Bromsen	-741	-	-741	-
Övrigt	<u>-1 250</u>	<u>-1 331</u>	<u>-1 250</u>	<u>-1 331</u>
Utgående ansvarsförbindelse pensioner	<b><u>82 412</u></b>	<b><u>88 328</u></b>	<b><u>82 412</u></b>	<b><u>88 328</u></b>
Aktualiseringsgrad (den andel av personakterna för anställd personal som är uppdaterad med avseende på tidigare pensionsgrundande anställning)			79%	78%
<b>Övriga ansvarsförbindelser</b>				
Borgen Stiftelsen Arjeploghus, Sparbanken	-	-	30 124	30 620
Borgen Stiftelsen Arjeploghus, Kommuninvest	-	-	41 930	39 963
Förlustansvar egna hem	1 479	1 827	1 479	1 827
Pensionsborgen Stiftelsen Silvermuseet	1 528	1 377	1 528	1 377
Fastighetsbranchens arbetsgivarorganisation	<u>32</u>	<u>28</u>	=	=
Summa	<u>3 039</u>	<u>3 232</u>	<u>75 061</u>	<u>73 787</u>
<b>Summa ansvarsförbindelser</b>	<b><u>85 451</u></b>	<b><u>91 560</u></b>	<b><u>157 473</u></b>	<b><u>162 115</u></b>

Arjeplogs kommun har i december 2006 ingått en solidarisk borgen såsom för egen skuld för Kommuninvest i

## Arjeplogs kommun

Sverige AB:s samtliga förpliktelser. Samtliga 248 kommuner som per 2009-12-31 var medlemmar i Kommuninvest har ingått likalydande borgensförbindelser. Mellan samtliga dessa kommuner har ingåtts ett avtal om hur ansvaret skall fördelas på varje medlemskommun vid ett eventuellt infriande av borgensansvaret. Principerna för denna fördelning sker efter en beräkningsmodell grundad på samtliga medlemskommuners respektive ägarandel i Kommuninvest. Arjeplogs kommun hade vid årsskiftet 2009/2010 en ägarandel i Kommuninvest som uppgick till 0,07 procent.

### Not 24 Operationella leasingkostnader

	<u>2010</u>	<u>2009</u>
Nominella värdet av leasingavgifter fördelar sig enligt följande:		
Förfaller till betalning inom ett år	937	790
Förfaller till betalning senare än ett men inom 5 år	1 366	1 039
	2 303	1 829
Leasingkostnader och leasingintäkter avseende operationella leasingavtal uppgår under året till följande:		
Kontorsmaskiner, kopiatorer	262	170
Fordon, bilar	369	184
Trygghetslarm	<u>428</u>	<u>345</u>
Summa	1 059	699

### Not 25 Checkräkningskredit

	<u>2010-12-31</u>	<u>2009-12-31</u>
Beviljat belopp på checkräkningskredit uppgår till	15 000	15 000

### Not 26 Pensionsförmåner

	<u>2010</u>	<u>2009</u>
Förbundet har överenskommelser om följande pensionsförmåner (enl RKR:s rekommendation 2.1):		
Visstidspension	237	296

Förmånerna omfattar överenskommelser avseende 1 stycken visstidsförordnanden. Visstidspension utges till förtroendevald i enlighet med antagna bestämmelser om pension och avgångsersättning för förtroendevalda (Kf § 91/2001).

Årets utbetalningar uppgår till 36 tkr.