



Arjeplogs kommun

Verksamhetsplan och budget 2013-2015

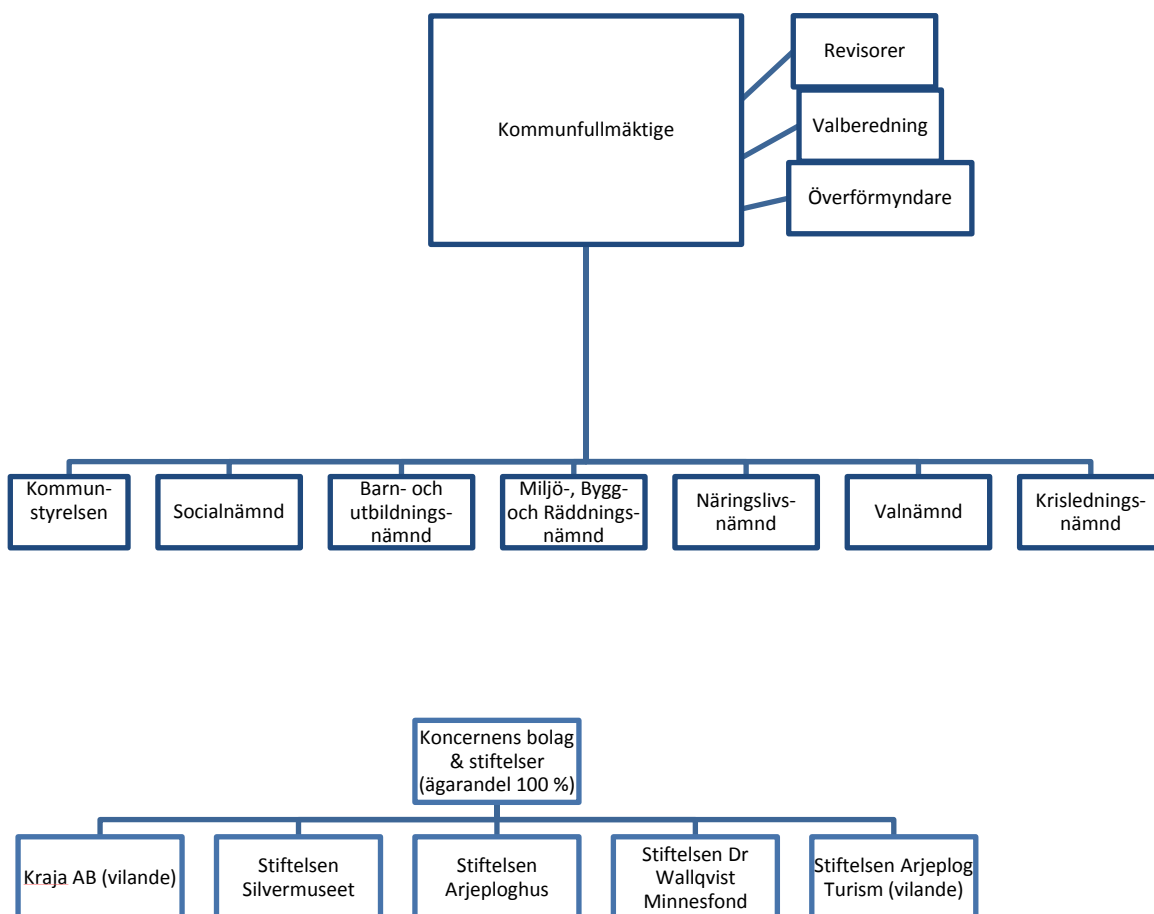
Verksamhetsplanen 2013-2015

I följande plan redovisas övergripande strategier och mål för kommunens arbete att förverkliga visionen. Verksamhetsplanen har en treårig rullande tidshorisont och är ett resultat av ett årligt planerings- och uppföljningsarbete.

I planen presenteras strategier och mål för respektive nämnds planerade verksamhet för 2013. Fördjupad information kan hämtas ur de verksamhetsplaner som respektive nämnd arbetat fram parallellt med processen att forma den strategiska planen.

Planen innefattar även en budget för 2013 och plan för 2014-2015. I den framgår hur kommunens samlade medel används och finansieras samt den ekonomiska ställningen vid utgången av varje år. Här tydliggörs även kommunens övergripande långsiktiga ekonomiska mål som syftar till att tillgodose kommunallagens krav på god ekonomisk hushållning.

Arjeplog kommun koncernorganisation



Innehåll

Politiska tankar för Arjeplog de närmaste tre åren (2013-2015) och framför allt det kommande året (2013).	1
Kommunstyrelsens styrande förutsättningar	4
Vision	4
Mål och måluppföljelse	5
Utveckling av målstyrning 2013	6
De övergripande målen	7
Kommunstyrelsen.....	10
Barn och utbildningsnämnden	13
Socialnämnden	16
Miljö-, bygg- och räddningsnämnd	21
Kvalitetsnyckeltal.....	24
BUDGET 2013-2015	26

Politiska tankar för Arjeplog de närmaste tre åren (2013-2015) och framför allt det kommande året (2013).

Tillväxt

Arjeplog, liksom många av våra grannar och liknande kommuner, har en utmaning. Att öka befolkningen är vårt viktigaste, övergripande uppdrag. Vi är trängda av ett hårt kostnadstryck och har därför svårt att leverera det kommuninnevånarna borde ha rätt till i frågan om samhällsservice, vård skola och omsorg. Inför 2013 arbetar vi för att befolkningen inte ska minska. Det är ett tillräckligt tufft mål.

Att arbeta med tillväxten måste alltså ha högsta prioritet och måste vara något som genomsyrar all verksamhet. Hur kan det arbete som jag gör vara en del av tillväxten? Om vi som jobbar inom Arjeplogs Kommun anstränger oss för att hela tiden leverera riktigt bra tjänster och om vi alla förstår att kommuninnevånarna har lämnat sina skattepengar i våra händer för att få ut så mycket verksamhet som möjligt ur dessa pengar – då har vi nått en bra bit.

Det är viktigt att ha en målbild när man arbetar med tillväxt. Jag har två. De förändras och utvecklas men grunderna är dessa: "Tillväxt skapas där unga kvinnor vill bo" och de områden där vår tillväxt finns är Biltest, Sommarturism och kunskapsekonomin.

Arjeplog som en attraktiv ort att bo och leva i har flera dimensioner. Den fysiska miljön är en och antalet arbetstillfällen är en annan. Glömmer vi bort att lyfta fram den fysiska miljöns uttryck i vår kommun så riskerar vi att misslyckas – hur många arbetstillfällen som än skapas. Vi kan se oss omkring i världen där stora förändringsarbeten gjorts och där man förstått att kulturen, arkitekturen och uttrycket haft en stor betydelse. Framgångsexempel finns och vi kan lära oss av dem.

Biltestens utveckling ska vi underlätta. Sommarturismens utveckling är en förutsättning för att vi ska kunna belägga våra hotellrum och skapa arbeten som räcker året runt. Utvecklingen av samhället går från Industri till Information till Tankecellsekonomi. Människor behövs i helt nya branscher, där arbetsuppgifterna består i att utnyttja sina förvärvade kunskaper till att skapa nya kunskaper och sprida dessa. Att detta på något sätt skulle innebära att Industri- eller Informationssamhället är över eller ointressant är inte korrekt. Det är viktigt att vi är med på tåget när nya ekonomier utvecklas och se på förutsättningarna för dessa och ta de chanser som vi kan. Människor som arbetar inom kunskapsföretag kan finnas var som helst i världen. Arbetskamraterna finns ofta i datorn, på facebook eller via mailen eller olika chatt-forum. Och vi vill att många av dessa människor ska bo och verka här. Vad behöver vi då göra? Att måla upp dessa bilder och förutsättningar är nyttigt när vi pratar om vad som kommer att vara kommunens roll.

Tänk nytt!

För att kommunen ska kunna leverera det som är lagstadgat och som ligger inom vårt kompetensområde krävs att vi har en ordnad ekonomi. Vi har tvingats ifrågasätta delar av vår verksamhet. Ibland visar det sig att vi faktiskt kan minska kostnader utan att kärnverksamheten skadas. Vi ska alltid ha kärnverksamheten för ögonen och min önskan är att alla granskar sina verksamheter med kritiska ögon. En kostnadsmedvetenhet mår alla bra av. Gör vi rätt saker? Finns det nya spännande metoder eller tillvägagångssätt för att bedriva verksamhet.

Det kommer att krävas av oss att vi vågar ta obekväma beslut. Vi måste kunna kliva av sådan verksamhet som vi idag utför på ett visst sätt och där vi ser att vi kan göra på ett annat sätt, även om vi får kritik. Ett exempelområde är kollektivtrafiken. Med det lilla antal resande som vi har tror jag att

vi kan finna bra och kostnadseffektiva lösningar. Genom att låta andra aktörer vara med och ta sitt ansvar.

Våra anläggningar

Genom åren har kommunen investerat i ett antal samhällsnyttiga anläggningar. Vi har kontorsfastigheter, vattenreningsverk, sporthallar, fjärrvärmeverk, skolor osv. Tittar jag på fjärrvärmeverket och dess historia kan jag känna en viss oro. Samtidigt läser vi i tidningar om hur andra kommuner sliter med kostsamma renoveringar av t ex badhus. Jag vill under de kommande budgetåren att vi går igenom och utreda vilka underhållsbehov som finns och som behöver åtgärdas. Vi vet redan att många av våra fastigheter slukar för mycket energi, men även inläckage i vattenreningsanläggningar etc kostar pengar och en sund kommun ska ha grepp om alla dessa områden.

Samverkan

Under 2011 har arbetet med att samverka med våra när-kommuner intensifierats. Vi har sedan tidigare ett fullmäktigebeslut på att detta ska ske. Jag tror att det är en bit i vår möjlighet till överlevnad. När man pratar om att kommuner i framtiden måste slås ihop för att skapa ekonomi till att kunna göra det som är vårt uppdrag så vill vi förekomma detta på frivillig väg. Min förhoppning är att vi under 2012 ska kunna sätta en gemensam servicenämnd i sjön. Uppgiften för förvaltningarna blir därför att skärskåda sina verksamheter och försöka sätta så mycket som möjligt av det som vi faktiskt kan göra lika bra tillsammans under den gemensamma nämnden. Vi får inte vara protektionistiska eller ens vägra att sätta våra egna arbetstillfällen i potten. Vi ska alltid fundera på om vi kan göra andra saker för de pengarna – verksamhet som är kommunens uppgift att utföra.

Demokratin har sin spelplats. De politiska partierna är en arena där vi möts och stöter och blöter aktuella ting. Vi ska ha respekt för att människor med "hjärtat" i vår kommun, våra innevånare, kan ha bra och nyttiga kunskaper och synpunkter. Detta bör vi ta på allvar, vi borde kunna sätta upp några områden som är prioriterade för oss, t ex allmän näringslivsutveckling, samhällsbyggnad eller teknisk verksamhet, turismutveckling och utbildnings- och arbetsmarknadsfrågor, där vi bjuder in utvalda grupper av människor för regelbundna samtal. I syfte att vi ska göra bra saker och saker bra. De stora besluten ska alltid tas av politiken, det ska vi dock vara överens om.

Framtid

Vi har några områden där det har stor betydelse för framtidsutsikterna vilka strategier vi väljer. På kort och lång sikt.

Ett område är utbildningsfrågorna. I arbetet med den regionala utvecklingsstrategin (RUS) pekas kompetensfrågorna ut. Norrbotten är ett län med lägre utbildningsgrad än övriga landet. Det är inte på det sättet vi skapar förutsättningar för tillväxt i vår kommun. Vi ska vara minst lika bra som, eller bättre än, riket i övrigt. Samtidigt är kunskapsfrågor viktiga även ur ett annat perspektiv. Arjeplog, med stark anknytning både till biltestverksamhet och med den ypperliga forskning som bedrivs vid Silvermuseets forskningsinstitut, borde kunna profilera sig som en forskarvänlig och kunskapsvänlig kommun. Vi kan vara överens om att biltestindustrin betyder oerhört mycket. Detta måste matchas med sommarturism – våra tomma hotellrum är en unik resurs – och det tredje utvecklingsbenet borde, med tanke på hur framtidsforskningen och vår unika position, vara kunskap.

Ett annat område är bostadssituationen. Vi behöver ett attraktivt boende. Både för den seniora delen av befolkningen och för våra ungdomar. Vi behöver ta ordentliga diskussioner hur en kommun med begränsade ekonomiska resurser ska lösa detta problem. Allmännyttan kommer alltid att ha sin plats i kommunen, men vi måste våga lufta frågan om hur stor del allmännyttan ska ha av lägenhetsbeståndet i en kommun. En försäljning av ett eller flera områden kan eventuellt frigöra det kapital som behövs för att kunna nyinvestera. Ännu mer önskvärt är självklart att privata intressen också kan intresseras att investera i vår kommun.

Ungdomars aktiviteter måste prioriteras. Det är inte tillfredsställande att unga människor anser att de inte har någonstans att mötas. Jag tror att det går att hitta bra lösningar tillsammans med det befintliga näringslivet, eller att vi måste rannsaka oss själva, fråga ungdomarna om råd och se om vi kan använda egna lokaler och våra begränsade personalresurser till att lösa frågan.

Kultur- och musiklivet får alltför liten plats i vår kommun. Det är ett fattigdomsbevis att vi inte har varken kultur- eller musikskola och det kan inte fortsätta på det sättet. Detta är en fråga som vi måste få en lösning på. Likaledes måste vi hitta en långsiktig lösning på biograf-frågan. Vi lever idag med gamla lokaler som kostar oförsvarligt mycket att värma upp med tanke på hur lite de utnyttjas. Målsättningen är att öka nyttjandegraden tillsammans med föreningar och näringsliv eller flytta biografverksamheten. Kan vi finna finansiering och därmed behålla vår gamla biograf i ett uppräskat och modernt skick så vore det naturligtvis det smakligaste.

För att stärka det lokala näringslivet, skapa möjligheter till ett bra kulturliv och en bra livsmiljö måste vi bli föra upp frågan om en lokal inomhusarena på dagordningen. Hur ska medborgarhuset i centralorten användas? Vi behöver utställnings- och eventlokaler. Kanske kan man hitta en samlösning för detta. Att i samma andetag ge skidåkning och kanske skidskytte nya möjligheter att utvecklas borde vara något vi kan enas om.

Arjeplog i februari 2012

Britta Flinkfeldt Jansson, KSO

Detta är mina ord, vid kommunstyrelsens sammanträde den 26/3 2012 enades dessutom att understryka vikten av att framtidsplanerna ska tydliggöras både vad avser byarna, rennäringen och integrationsfrågorna.

Arjeplog 29/3 2012

Kommunstyrelsens styrande förutsättningar

Ett grundläggande syfte med styrning är en medveten samordning och inriktning av verksamhetens delar mot gemensamma mål. Kommunens strategiska styrprocess ska leda till att kommunkoncernens nämnder, bolag och stiftelser agerar för att förverkliga visionen. Det finns en samsyn att detta inte kan ske utan att gränserna mellan olika aktörer luckras upp genom ett samarbetspräglat arbetssätt och en "samsyn för helheten", sk koncerntänk.

Fullmäktige ansvarar på övergripande nivå, och styrelsen/nämnden på verksamhetsnivå, för att fatta beslut om riktlinjer, prioriteringar, målnivåer och resursfördelning samt att utkräva ansvar för uppnådda resultat. Fullmäktige fattar beslut utifrån nämndernas förslag.

Det är viktigt att hela organisationen görs delaktig i styrprocessen. Genom delaktighet och en tydlig ansvarsfördelning ökar chansen att styrprocessen får reella effekter på organisationens sätt att arbeta.

Möjligheternas Arjeplog

I Arjeplog finns möjligheterna till en livskvalitet i världsklass. Vi har lugnet och tystnaden. Vi har utrymmena och vi har människorna. Samtidigt har vi högteknologisk industri, internationella företag, hotell och restauranger. Vi lever i ett växelbruk mellan sommar och vinter där vintern präglas av snö och kyla och mycket arbete inom biltestindustrin och sommaren präglas av annan turism där bl. a fisket får allt bättre uppmärksamhet. Vi har Silvermuséet och dess forskningsinstitut som skapar uppmärksamhet och akademiska ringar på vattnet. Vi har möjligheter till ett gott liv. I möjligheternas Arjeplog.

Vision

Arjeplogs kommun ska bli känd för framtidstro, öppenhet, tillåtande kreativt klimat och mångfald, vilket leder till ständig tillväxt och utveckling. Arjeplogs kommun ska upplevas som en attraktiv bostadsort där medborgarna har tillgång till trygg och god livsmiljö, bra arbetsklimat, god omsorg samt bra boende.

Arjeplog är en kommun med en väg men många möjligheter – och dessa ska vi bli bättre på att både se och utnyttja.

Mål och måluppföljelse

De politiska målsättningarna ska inordnas i en övergripande del som Kommunfullmäktige beslutar om.

1. Kommunens invånartal skall öka
2. Kommunens tillväxt skall öka
3. Kommunen skall ha livskvalitet i toppklass
4. Kommunen skall vara en kostnadseffektiv kommun
5. Kommunen skall öka samarbetet med andra kommuner

Till detta fogas de olika styrelserna och nämndernas tolkning av kommunfullmäktiges målformuleringar. Hur vill nämnderna att vi ska arbeta för att uppnå våra målsättningar. Hur kan t ex Barn- och utbildningsnämnden bidra till en ökad inflyttning? Dessa mål kallas för verksamhetsmål och de bör – om möjligt – ha olika perspektiv.

Målformuleringarna bör genomgå en ordentlig revidering där vi försöker sätta oss in i den enskilda människans förväntningar och vad som är viktigast för just honom eller henne. Om en äldre medborgare bor i ett av våra äldreboenden – vad är då hans eller hennes högsta prioritet?

Nyckeltalen (mätningen gentemot andra) måste behandlas klokt. De skall ha ett användarperspektiv, ock vara jämförbara på ett enkelt sätt.

Målen måste utformas så att de går att följa upp på ett enkelt sätt. Det är bättre att satsa på en eller två målformuleringar, där man är överens om vilka nyckeltal, eller resultatbeskrivningar, man ska använda för att beskriva måluppfyllnaden. Vissa målsättningar kanske vi uppfyller redan idag – vi har ju till mångt och mycket en bra kvalitet i vår verksamhet – men då ska våga höja vår målsättning eller fundera om vi ska använda andra målbeskrivningar.

Verksamhetsmålen delges kommunfullmäktige efter att nämnderna slagit fast dem i sina enskilda budgetdokument.

Utveckling av målstyrning 2013

Vi bedriver målstyrning utifrån fyra perspektiv, vilket innebär att det inte bara är ekonomin som står i fokus för vårt sätt att arbeta. Minst lika viktigt är att se de andra perspektiven och hur de olika perspektiven måste samverka.

Utvecklingsperspektivet

Handlar om att vi hela tiden ska utveckla vår egen organisation så att vi uppfyller vårt uppdrag mot medborgarna med rätt kvalitet samtidigt som vi också måste fokusera på kommunens tillväxt.

Exempel: De IT-baserade system vi inför ska ge våra medarbetare bättre kontroll över verksamheten samtidigt som de minskar handläggningstiderna och därmed öka servicen mot våra medborgare.

Medborgarperspektivet

Innebär att allt vi gör ska göras med medborgarnas bästa i fokus.

Exempel: En av skolans viktigaste målsättning måste vara att alla elever ska gå ut från grundskolan med godkänt resultat.

Medarbetarperspektivet

Handlar om att vi måste upplevas som en attraktiv arbetsgivare. Vad som är viktigt är att vi tydliggör såväl organisationens som medarbetarnas roll och skyldigheter gentemot varandra och skattebetalarna.

Exempel: Ett bättre samarbete med andra kommuner kommer med all säkerhet att innebära förändrade krav och arbetsuppgifter för våra anställda. För oss som arbetsgivare kan en av målsättningarna vara att vi ska ge vår personal utvecklingsmöjligheter och minska vår sårbarhet.

Ekonomiperspektivet

Handlar om att vi har en skyldighet att hushålla med våra invånares pengar. Kommuner med en sund ekonomi kan lägga mer resurser på utveckling, vilket bidrar till kommunens tillväxt. Vi måste lägga våra pengar på rätt saker och vi tvingas därför många gånger göra nödvändiga prioriteringar.

Exempel: I våra primär- och sekundärfastigheter ska energiförbrukningen minska.

De övergripande målen

De övergripande målen ska ses som de 4-5 viktigaste faktorerna för att kommunen ska överleva, kunna fortsätta bedriva verksamhet och därmed kunna förverkliga kommunens vision. Alla styrelser och nämnder ska förhålla sig och arbeta gentemot dessa målsättningar.

I processen fram till beslut i kommunfullmäktige har dessa fem målsättningar mejslats fram som de viktigaste för Arjeplogs kommun:

- Öka invånarantalet
- Ökad tillväxt i kommunen
- Livskvalitet i toppklass
- Kostnadseffektiv kommun
- Öka samarbetet med andra kommuner
-

Öka invånarantalet

Sedan slutet på 50-talet har trenden för befolkningsutveckling varit vikande. Kommunen har under åren tvingats till rationaliseringar och hårda prioriteringar. Att öka invånarantalet är ett bättre sätt att komma tillrätta med kommunens ekonomi.. Statsbidragssystemet genomgår en ständig revidering och omprövning och att vara så beroende som vi idag är av att få betalt för de ungdomar som vi exporterar och de äldre som vi tar omhand är inte bra.

Ökad tillväxt i kommunen

Skatteintäkter kommer från medborgare som arbetar eller uppbär ersättning på andra sätt. Att öka antalet arbetstillfällen är därför prioriterat. Vi ska arbeta med förutsättningarna så att våra företag ska kunna anställa samt att nya verksamheter ska kunna etablera sig. Lika viktigt är att arbeta med förutsättningarna för att människor ska vilja flytta hit och bo här. Ett attraktivt samhälle är också en grundförutsättning för tillväxt. Människor skapar arbete och arbete skapar möjligheter för människor.

I en spiral som pekar uppåt kan människor finna utveckling på arbetsmarknaden och trygghet i såväl anställning som eget företagande. Det är viktigt att skapa goda förutsättningar för våra ungdomar så att de kan skaffa sig utbildningar inom de områden som intresserar dem och kan ge dem framtida sysselsättning i vår kommun.

I samverkan med andra inlandskommuner kan vi erbjuda utbildning för människor som vill utvecklas och bo här. Den generationsväxling som vi står inför kommer att generera nya arbetstillfällen.Vi kommer inte att klara denna utmaning utan inflyttning vilket kommer att ställa krav på oss att vara en attraktiv kommun där människor kan känna framtidstro och vilja bo.

Näringslivets utveckling kommer att hänga mycket på att människor vill och vågar starta egna företag. De människor som får det stöd de behöver kommer att kunna försörja både sig själv och

andra under en lång tid och varje arbetstillfälle är viktigt. Bland kvinnorna – som idag är underrepresenterade bland de egna företagarna finns en stor utvecklingspotential. Kommunen kan – inom ramen för gällande lagstiftning – försöka stimulera de egna eller de närliggande företagen att producera och leverera de tjänster som idag köps in för att skapa en bas för tillväxt. Det är viktigt att fortsätta utveckla dialogen mellan företag och kommun för att stärka känslan av service, liksom att utveckla nya relationer och fler gemensamma mötesplatser.

Invandring är en viktig faktor i att skapa tillväxt. Arjeplogs kommun tar emot ensamkommande flyktingbarn – för att få dessa att vilja stanna i Arjeplog är det viktigt att vi arbetar med integrationen i fokus. Detta är även viktigt när det gäller andra grupper i vårt samhälle, exempelvis funktionshindrade och olika etniska grupper.

Människor som har hamnat utanför arbetsmarknaden måste få en chans att komma tillbaka. Kommunen ska arbeta aktivt för att skapa möjligheter att slussa ut människor till arbetslivet oavsett om detta sker genom den egna organisationen, genom ett socialt företagande där föreningslivet kan vara inblandat eller genom samarbete med andra aktörer. Att befinna sig utanför arbetslivet medför oro för framtiden och ekonomisk stress. Att möjliggöra för ungdomar och funktionshindrade att få arbete är en förutsättning för att Arjeplog ska vara en attraktiv plats att bo och verka i.

Den omsorg och utbildning som kommunen erbjuder ska ses som en tillväxtfaktor. Idag jämförs vi med andra och den kommun som kan erbjuda den bästa omsorgen och den bästa utbildningen är vinnaren. Arjeplog är beroende av att tillhöra vinnarna.

Livskvalitet i toppklass

Vi vill att vår kommun ska ha en tillåtande miljö där människor ska känna sig fria i tanke och tyckande. Samtalsklimatet ska vara sådant att man upplever att det är högt till tak. Genom att människor känner sig trygga i sin olikhet känner man också att Arjeplog är en kommun där man trivs. Vi ska arbeta med att utveckla vårt kulturliv på ett sätt som gör att människor känner sig berikade när de besöker eller bor i Arjeplogs Kommun.

En viktig del i ett långsiktigt hållbart samhälle är folkhälsan och kommunen arbetar därför aktivt för att främja hälsan hos medborgarna i kommunen. På landsbygden utgör ett aktivt skogsbruk och en fortsatt utveckling av ekoturism en viktig länk i det fungerande kretsloppssamhället. I ett långsiktigt hållbart samhälle är det viktigt med god kvalitet på både luft och vatten.

En god folkhälsa innebär också en tillväxtfaktor. Trygga och goda uppväxtvillkor för barn och ungdomar är avgörande för folkhälsan på lång sikt.

Den offentliga sektorn ska vara ett föredöme när det gäller att efterfråga ekologiska och närproducerade produkter och att arbeta för ett hållbart samhälle.

Kulturen är en tillväxtfaktor som vi behöver sätta i första rummet. Att ha tillgång till eller att vara med och producera bra kultur skapar livskvalitet. Både kultur och bra fritidsaktiviteter kan också överbrygga klyftor mellan människor, skapa delaktighet och användas i jämlikhetsarbetet.

Ledarskapet inom fritidssektorn ska vara prioriterat. Bra ledare är bärare av ett gott samhällsarbete och bra ledare är därmed en förutsättning för tillväxt.

Kostnadseffektiv kommun

Kommunallagens krav på *ekonomi i balans* innebär att kommunens resultat ska vara positivt men också tillräckligt för att ha en god beredskap för att klara oförutsedda händelser. Kommunen måste budgetera för resultat som långsiktigt bygger upp ekonomin och minskar sårbarheten för oförutsedda händelser som påverkar ekonomin negativt. För att kommunen ska klara de fastställda budgetarna är det viktigt att respektive nämnd klarar av sitt uppdrag inom tilldelad budgetram. Detta ställer ökade krav på att de uppföljningar och prognoser som lämnas är rättvisande. Kommunen måste jobba med att ständigt förbättra uppföljningsarbetet för att kunna få fram snabba och säkra rapporter.

Jämförelser med andra kommuner och verksamheter skall göras. Jämförelser måste leda till åtgärder och utvärdering av dessa bör nämnderna noga följa upp. SKL's kvalitetsmått "Kommunens Kvalitet i Korthet (KKiK) är ett exempel på ett arbete där Arjeplogs Kommun kan arbeta fram bra uppföljningsmått.

Öka samarbetet med andra kommuner

Besöksnäringens utveckling är viktig och vi behöver lägga vår kraft på att tillsammans med våra grannkommuner lyfta fram området med besöksmål väl värda att återkomma till. Detta ställer krav på infrastruktur såväl i form av vägar av god kvalitet, flyg med priser som är konkurrenskraftiga som bredbandsuppkopplingar som är prisvärda och av god kvalitet.

Att klara av att försörja vår kommun med kompetent arbetskraft ställer krav såväl på vår förmåga att stimulera till vidareutbildning som vår förmåga att faktiskt sätta samarbete med andra kommuner i fokus. Att dela på nyckeltjänster är ett bra sätt att öka innehållet av intressanta arbetsuppgifter med specialistkompetens. Formerna för hur framtida samarbeten mellan oss och våra grannkommuner ska se ut måste undersökas och utvecklas.

Kommunstyrelsen

Uppgift och roll

Kommunstyrelsen är kommunens ledande politiska förvaltningsorgan. Den har ansvar för hela kommunens utveckling och ekonomiska ställning. Kommunstyrelsen leder och samordnar planeringen och uppföljningen av kommunens ekonomi och verksamheter. I sin ledningsfunktion är kommunstyrelsen ansvarig för bland annat:

- utvecklingen av den kommunala demokratin och brukarinflytande
- personalpolitiken, inklusive arbetsmiljöfrågor och företagshälsovård
- den översiktliga planeringen av användningen av mark och vatten
- mark- och bostadspolitik och se till att en tillfredsställande markberedskap upprätthålls samt att bostadsförsörjningen och samhällsbyggandet främjas
- informationsverksamheten
- kultur- och fritidspolitik (till den del den inte omfattas av skolbarnomsorg), samt verka för en god fritids- och kulturverksamhet
- arbetet med att reformera regler/riktlinjer
- arbetet med att effektivisera administrationen
- utvecklingen av informationssystem, IT-system och kommunikation
- lokaler för kommunal verksamhet
- försäljning, förvärv, byte och expropriation av mark och fastigheter
- kommunens gemensamma upphandlingsverksamhet
- förvaltning av kommunens fastigheter och tomtmark, grönområden, gator, vägar, parker och planteringar, allmänna platser, badanläggningar och kommunens skog
- handläggning av frågor om renhållning, kollektivtrafik,
- folkhälsoarbetet
- Konsumentvägledning
- kommunens uppgifter med avseende på den eftergymnasiala utbildningen inom ramen för Lärcentrum.

Kommunstyrelsen skall med uppmärksamhet följa övriga nämnders, bolags och stiftelsers verksamheter och ta de initiativ som kan vara påkallade.

I kommunstyrelsens styrfunktion ingår att

- verka för en långsiktig social, ekonomisk och ekologisk hållbar utveckling i kommunen
- leda arbetet med och samordna utformningen av övergripande mål, riktlinjer och ramar för styrningen av hela den kommunala verksamheten, göra framställningar i ärenden som inte i lag är förbehållna annan nämnd
- övervaka att de av fullmäktige fastställda målen och planerna för verksamheten och ekonomin efterlevs och att kommunens löpande förvaltning handhas rationellt och ekonomiskt
- tillse att uppföljning sker till fullmäktige från samtliga nämnder om hur verksamheten utvecklas och hur den ekonomiska ställningen är under budgetåret
- ha fortlöpande uppsikt över verksamheten i de företag/organisationer som kommunen helt eller delvis äger eller annars har intresse i, främst vad gäller ändamål, ekonomi och

efterlevnad av uppställda direktiv, men också i avseende på övriga förhållanden av betydelse för kommunen

- tillvarata kommunens intressen vid års- och föreningsstämmor och andra likartade sammanträden i de företag som kommunen helt eller delvis äger eller annars har intresse i
- ansvara för samordningsträffar med nämndpresidierna och förvaltningscheferna
- Kommunen skall ha hand om kommunens medelsförvaltning och därvid följa av fullmäktige meddelade föreskrifter.

Medelsförvaltningen omfattar placering och upplåning av medel. I uppgiften ingår också att bevaka att kommunens inkomster inflyter och att betalningar görs i tid samt vidta de åtgärder som behövs för indrivning av förfallna fordringar.

Verksamhet

Kommunstyrelsen består av Kommunledningsförvaltningen och samhällsutvecklingsförvaltningen. Under kommunledningsförvaltningen sorterar enheten för nämndsservice, ekonomi- och lönekontor samt enheten för IT-stöd. Under samhällsutvecklingsförvaltningen sorterar bland annat fastigheter, taxefinansierad verksamhet, gator och parker, kultur, utveckling och marknadsföring.

Budget för år 2013-2015

Drift, tkr	Utfall 2011	Budget 2012	Budget 2013	Plan 2014	Plan 2015
Politisk verksamhet	11 967	9 969	7 538	7 538	7 538
Kommunstyrelsen	35 707	30 091	31 688	31 688	31 688

Övergripande mål	Strategiska perspektiv	Inriktningsmål
Öka invånarantalet	Utveckling	Skapa nya bostadsmöjligheter.
	Medborgare/brukare	Anordna en hemvändardag.
Ökad tillväxt i kommunen	Utveckling	Bilda en utvecklingsgrupp med företrädare för näringslivet med minst 4 träffar per år. Tillskapa gemensamma utvecklingsprojekt kommun/näringsliv mm.
	Medborgare/brukare	Kartlägga de kritiska faktorerna för inflyttning från andra länder. Genomföra nöjdkund-undersökning bland nyinflyttade. Underlätta de kommunala kontakterna.
	Medarbetare	Kartlägga handläggningstider och behovet av arbetskraft och kompetens inom organisationen för såväl planperioden som på längre sikt och kommunicera detta.
Livskvalitet i toppklass	Utveckling	Vidareutveckla anläggningar så att det ökar möjligheterna till aktivt kultur- och friluftsliv under årets alla årstider. Se över om inte föreningsdrift är möjlig när våra lokaler inte används.
	Medarbetare	Genomföra en årlig aktivitet som befrämjar folkhälsan och vikänsan. Stimulera arrangemang som anställda genomför.
Kostnadseffektiv kommun	Medarbetare	Genomföra minst en aktivitet per år för att öka samarbetet mellan förvaltningar och tydliggöra koncernnyttan.
Öka samarbete med andra kommuner	Ekonomi	Sträva efter att samarbeta med andra kommuner i syfte att kostnadseffektivisera, kvalitets- och leveranssäkra tjänster och processer.

Barn och utbildningsnämnden

Uppdrag

Barn- och utbildningsnämnden fullgör kommunens uppgifter inom det offentliga skolväsendet för barn och ungdom, vuxenstudier samt förskole- och fritidshemsverksamheten. Nämndens uppgifter omfattar förskolan, grundskolan, fritidshem, gymnasieskolan, komvux och svensk undervisning för invandrare (SFI).

Verksamhet

Barn- och utbildningsnämnden har ansvaret för Arjeplog kommuns skolväsende från förskola och grundskola till gymnasium utifrån de nationella och kommunala uppdragen. Förskolan skall lägga grunden för ett livslångt lärande i sin verksamhet som är rolig, trygg och lärorik. Det ska vara en god pedagogisk verksamhet där omsorg, fostran och lärande bildar en helhet. Förskoleklassen är en frivillig skolform, kommunen är skyldig att erbjuda plats i förskoleklass från och med höstterminen det år då barnet fyller sex år till dess barnet ska börja fullgöra sin skolplikt. Utbildningen ska stimulera varje barns utveckling och lärande samt ligga till grund för fortsatt skolgång.

I grundskolan går alla barn som är skolpliktiga och det är barnen när de fyller sju år. Om föräldrarna önskar det kan barnen få börja skolan redan när de är sex år. Fritidshemmet är pedagogisk gruppverksamhet under den skolfria delen av dagen för skolbarn till och med tolv års ålder. Fritidshemmets uppgift är att genom pedagogisk verksamhet komplettera skolan, erbjuda barn en meningsfull fritid och stöd i utvecklingen.

Gymnasieskolan ska med den obligatoriska skolan som grund fördjupa och utveckla elevernas kunskaper som förberedelse för yrkesverksamhet och studier vid universitet och högskolor och som förberedelse för vuxenlivet som samhällsmedborgare och ansvariga för sina egna liv.

Arjeplog kommuns skolor är en lärmiljö där alla barn, studerande samt personal ges förutsättningar att lyckas. Nämnd och förvaltningsledning driver och stödjer utveckling av skolans lär- och arbetsmiljö.

Kommunen tillhandahåller ett elevboende för elever som läser vid gymnasieskolan. Det som skall känneteckna elevhemmen är ett tryggt och attraktivt boende.

Nämnden ska se till att uppföljning sker till kommunstyrelsen om hur verksamheten utvecklas och hur den ekonomiska ställningen är under året och årligen till fullmäktige lämna redogörelse över föregående års verksamhet.

Budget för år 2013-2015

Drift, tkr	Utfall 2011	Budget 2012	Budget 2013	Plan 2014	Plan 2015
Driftsram	60 405	61 368	59 447	59 447	59 447

Övergripande mål	Strategiskt perspektiv	Inriktningsmål
Öka invånarantalet	Utveckling	Marknadsföring av Arjeplogs kommun som bra skolkommun med goda studieresultat.
	Medborgare/brukare	Utveckla dialogen/inflytandet med föräldrarna. Anordna "Öppet hus" i förskolan och grundskolan. Delta i utvecklingsprojekt som utvecklar verksamheten och som ger medial uppmärksamhet. Arbeta så att personal och elever är "Stolta över sin skola."
	Medarbetare	Delta i utvecklingsprojekt. Samarbeta med skolor i andra kommuner.
	Ekonomi	Verksamheten ska följa den tilldelade budgeten.
Ökad tillväxt i kommunen	Utveckling	Utveckla dialog och samverkan med näringslivet. Skapa utbildningar som näringslivet efterfrågar. Erbjud kommunmedborgare vidareutbildningar.
	Medborgare/brukare	Höja meritvärdet i skolan. Förbättra samarbetet med praktikplatserna och utveckla mentorskapet. Barnkonventionen ska beaktas vid alla beslut.
	Medarbetare	Kompetensförsörjningen. Alla tillsvidareanställda medarbetare ges möjlighet till fortbildning mot verksamhetens behov.
	Ekonomi	Öka antalet externa projekt.
Livskvalitet i toppklass	Utveckling	Resultaten skall ligga i topp i kommunen.
	Medborgare/brukare	Arbeta med ett hälsofrämjande perspektiv. Genomför frisk-vårdsprojekt. Arbeta för att skolmaten skall upplevas som god och näringsrik av alla elever.
	Medarbetare	Arbetsmiljön för rektorer som har mer än 30 medarbetare ska ses över. Arbeta med hälsofrämjande åtgärder för alla medarbetare.
Kostnadseffektiv kommun	Utveckling	Arbeta aktivt med samverkan inom gymnasieskolan.
	Medborgare/brukare	Öka kostnadsmedvetenheten.
	Medarbetare	Förbättra uppföljningen av

		verksamheten. Ta fram nyckeltal och jämförelsematerial.
	Ekonomi	Resultat lika med noll.
Öka samarbetet med andra kommuner	Utveckling	Arbeta aktiv med samverkan inom gymnasieskolan. Samarbeta med skolor i andra kommuner.
	Medborgare/brukare	Anordna dialogträffar.
	Medarbetare	Utveckla arbetsmetoderna genom kompetenshöjning av personal.
	Ekonomi	Förbättra resursutnyttjandet.

Socialnämnden

Uppdrag och mål

Rätten till bistånd regleras i Socialtjänstlagen. Socialtjänstens grundläggande värderingar beskrivs i den så kallade portalparagrafen.

”Samhällets socialtjänst skall på demokratins och solidaritetens grund främja människornas ekonomiska och social trygghet, jämlikhet i levnadsvillkor och aktivt deltagande i samhällslivet.”

Vidare beskrivs i socialtjänstlagen och dess förarbeten ett antal grundläggande principer och värderingar för samhällets socialtjänst som Socialnämndens arbete i Arjeplog är präglat av

- Helhetssyn
- Frivillighet och självbestämmande
- Kontinuitet
- Normalisering
- Flexibilitet
- Närhet
- Valfrihet

Socialnämnden fullgör kommunens uppgifter inom socialtjänsten och vad som i lag sägs om socialnämnd. Nämnden utövar också ledningen av den kommunala hälso- och sjukvården.

Socialnämnden skall se till att verksamheten bedrivs i enlighet med de mål och riktlinjer som fullmäktige har bestämt. Socialnämnden skall besluta i följande grupper av ärenden:

- Avgifter inom nämndens verksamhetsområde inom de riktlinjer som kommunfullmäktige fastställt
- Nämndens förvaltningsorganisation inom de riktlinjer som kommunfullmäktige fastställt. Socialnämnden skall regelmässigt till fullmäktige rapportera hur verksamheten utvecklas.

Verksamhet och verksamhetside

Alla människor har ett eget ansvar och en egen vilja att själv hantera sin situation – att tillgodose sina egna och sina närståendes behov. Varje insats/bistånd ska ges i samband och samverkan med den enskilde. Insatsen ska ges med hänsyn till den enskildes självbestämmande och integritet. En övergripande målsättning för Socialnämnden är att insatserna ska anpassas efter var och ens behov och förutsättning och syfta till att den enskilde kan behålla sina fysiska och psykiska resurser så länge som möjligt. Alla beslut som fattas i ett ärende ska vara fokuserade på den enskildes behov och vara individuellt behovsprövade.

Socialnämndens grundsyn samt lagstiftning ligger till grund för nämndens verksamhetside;

- Att genom förebyggande arbete, i samverkan med andra, förhindra att behov av insatser uppkommer
- Att verka för att den enskilde genom sysselsättning och daglig verksamhet ska ges möjlighet till ett meningsfullt liv
- Att alla ska ges möjlighet till ett aktivt liv i samvaro med andra
- Att bistå med insatser när den enskilde inte har förmåga att tillgodose dessa behov genom egen försorg – ge rätt insats vid rätt tidpunkt och i rätt omfattning

- Att insatserna alltid ska ges så att de stödjer och utvecklar den enskildes förmåga till ett självständigt liv
- Att insatserna ska vara av god kvalitet, både vad gäller utförande och bemötande
- Att insatserna är präglade av en värdegrund där äldre och funktionshindrade ska kunna fortsätta att leva utifrån sin identitet och sin personlighet – ett förhållningssätt där man tar hänsyn till individens behov av ett värdigt liv och till välbefinnande i tillvaron.

Som grund för hela verksamheten finns ett Ledningssystem som har till syfte att tillhandahålla de instrument som krävs för att kvalitetssäkra allt arbete inom Socialnämndens ansvarsområde.

Organisation

Socialnämnden är organiserad i Individ- och familjeomsorgen inkluderande kommunens Flyktingverksamhet samt Äldre- och handikappomsorgen. Nämnden ansvarar också för kommunens Kostservice.



Äldreomsorgen, ÄO

Äldreomsorgen består av två huvuddelar Hemtjänsten, kommunens särskilda boenden samt dagverksamheten.

Särskilda boenden:

Norrskenetets Sjukhem är ett äldreboende med 14 platser för boende och korttid. Sjukhemmet ansvarar också för primärvårdens jour- och mottagningsverksamhet under kvällar, nätter och helger enligt avtal med Landstinget. I detta avtal ingår också driften av OBS-platser.

Facklans Gruppboende är ett demensboende med 13 boendeplatser. Verksamheten är särskilt inriktat på personer med olika former av demenssjukdomar.

Vaukagården/Tallbacken är ett äldreboende med 45 lägenheter. På Vaukagården är knappt hälften av lägenheterna små och med förhållandevis låg standard. På Tallbacken finns 25 lägenheter med god standard. På Vaukagården finns också den kommunala dagverksamheten som är öppen för samtliga pensionärer i Arjeplogs kommun.

Hemtjänstens ansvarar för omsorg och service till personer i Arjeplogs kommun som beviljats någon form av insatser i ordinärt boende dvs. i hemmet. Hemtjänsten utför också viss enklare sjukvård på

delegation från Landstinget/primärvården. Omkring hundra personer har för närvarande insatser via hemtjänsten.

Handikappomsorgen, HO

Handikappomsorgen avser i huvudsak Personlig assistans enligt LSS/LAS S och är ett personligt utformat stöd som ges till personer som har ett omfattande funktionshinder. Om man har behov av personlig assistans mer än 20 timmar per vecka har man rätt att få assistansersättning via Försäkringskassan (LASS).

Verksamheten på Gruppboendet på Blomstervägen har upphört.

Individ och familjeomsorgen, IFO

Individ- och Familjeomsorgen uppdelas i tre huvudområden – Barn och Ungdom, Försörjningsstöd och Familjerätt . Utöver dessa områden ansvarar IFO också för missbruksvård, den kommunala psykiatrin, tillstånds- och tillsynsfrågor avseende alkohollagen.

Flyktingverksamheten

Arjeplogs kommun har tecknat avtal om 20 boendeplatser på flyktingboendet Pangea. Boendet på Pangea är också det första steget inför ett dagligt liv i Arjeplog eller på annan ort i Sverige. Det andra steget är utslussning via individuella träningslägenheter till ett eget boende.

Kommunen har också ett avtal för mottagande av vuxna kvotflyktingar.

Kostservice

Ansvar för kommunens kostservice ligger sedan 2010 samlat hos socialnämnden. Kommunens kostservice ansvarar både för skolans och äldreomsorgens kök.

Rehab och MAS

Rehabpersonalen (arbetsterapeut och sjukgymnast) bedömer behov av rehabilitering, träning, sjukgymnastbehandling och hjälpmedel för brukare på kommunens särskilda boenden. De är även ett stöd för personalen vid bland annat förflyttningsproblematik och utför även vissa utbildningsinsatser såsom lyftteknik.

Den medicinskt ansvarige sköterskan (MAS) har ett övergripande kontrollansvar för hälso- och sjukvården upp till sjuksköterskenivå inom kommunens särskilda boenden och ska i och med det se till att en hög patientsäkerhet och god vårdkvalitet uppfylls.

Budget för år 2013-2015

Drift och investeringar, tkr	Utfall 2013	Budget 2012	Budget 2013	Plan 2014	Plan 2015
Driftsram	73 674	73 474	71 522	71 522	71 522

Övergripande mål	Strategiskt perspektiv	Inriktningsmål
Öka invånarantalet	Utveckling	Socialnämnden ska tillsammans med övriga aktörer, såväl kommunala som externa, medverka i att skapa en attraktiv och trygg kommun. I Arjeplog ska ungdomstiden vara fri från alkohol och andra droger. Den yrkesverksamma perioden ska kännetecknas av väl fungerande och kända trygghetssystem. På ålderns höst ska alla vara garanterade god vård och omsorg och ett tryggt boende.
	Medborgare/brukare	Socialnämnden ska verka för en attraktiv och trygg boendemiljö som gör att fler väljer att bo i Arjeplog. Socialnämnden ska särskilt verka för skapande av bra och mångsidiga bostäder/boendeformer för både unga som gamla.
	Medarbetare	Socialnämnden ska kännetecknas som en god arbetsgivare som erbjuder anställningstrygghet, bra arbetsmiljö och goda möjligheter till kompetensutveckling.
	Ekonomi	Socialnämnden ska – inom ramen för gällande lagstiftning - sträva efter ökad flexibilitet när det gäller den enskildes behov av olika former av insatser.
Ökad tillväxt i kommunen	Utveckling	Socialnämnden ska verka för att Arjeplog ska vara känd som en kommun där varje medborgare, ung som gammal, kan känna sig trygg och säker och med väl fungerande sociala trygghetsnät. I Arjeplog ska unga likväl som gamla ses som en tillgång för tillväxt och övrig samhällsutveckling. Socialnämnden ska verka för ett mångkulturellt Arjeplog där integrationsfrågor ska lyftas fram på ett tydligare sätt.
	Medborgare/brukare	Socialnämnden ska verka för att skapa valmöjligheter inom både Äldreomsorgen och Individ- och familjeomsorgen.
	Medarbetare	Socialnämnden ska synliggöra och höja statusen på det arbete våra medarbetare utför inom respektive område.
	Ekonomi	Socialnämnden ska minimera negativa tillväxtfaktorer med i första hand missbruk som fokus.
Livskvalitet i toppklass	Utveckling	Socialnämnden ska tillförsäkra sig om att barnperspektivet genomsyrar de kommunala verksamheterna. Socialnämnden ska verka för att Arjeplog ska vara känd för en äldreomsorg i toppklass.
	Medborgare/brukare	Socialnämnden ska tillsammans med övriga aktörer bygga upp strukturer där barns rättigheter och behov kan fångas upp i ett tidigt skede.

		Socialnämnden ska bygga upp fungerande stödstrukturer för de som hamnat i ett utanförskap. Socialnämnden ska skapa förutsättningar i form av boende/mellanboende för äldre som vill bo kvar eller återvända till kommunen.
	Medarbetare	Socialnämnden ska verka för att medarbetarna ska känna trygghet, delaktighet och ha möjligheter påverka sitt arbete och arbetsmiljö.
	Ekonomi	Socialnämnden ska aktivt medverka i förebyggande folkhälsa. Droghmissbruk leder till stora samhällskostnader och till en försämrad folkhälsa. Socialnämnden ska bland annat bedriva ett aktivt drogförebyggande arbete, såväl inom kommunen som tillsammans med andra aktörer i samhället.
Kostnadseffektiv kommun	Utveckling	
	Medborgare/brukare	Socialnämnden ska utveckla den förebyggande verksamheten där man i ett tidigt skede kan förhindra att behov av bistånd och medicinska insatser uppkommer eller kan senareläggas. Förebyggande folkhälsa bidrar till en kostnadseffektiv kommun.
	Medarbetare	Socialnämndens verksamheter ska kännetecknas av god kvalitet, effektivitet, service, tillgänglighet och kompetens.
	Ekonomi	Beroendet av försörjningsstöd måste minska.
Öka samarbetet med andra kommuner	Utveckling	Socialnämnden ska genom att delta i regionala utvecklingsprojekt och kommunsamarbete öka kompetensen samtidigt som sårbarheten minskar.
	Medborgare/brukare	Socialnämnden ska verka för att i samarbete med andra kommuner hitta alternativa och mera kostnadseffektiva behandlings- och placeringsformer.
	Medarbetare	Socialnämnden ska genom samarbete med andra kommuner tillförsäkra sig spetskompetens och specialistfunktioner.
	Ekonomi	Socialnämnden ska i möjligaste mån ta fram nyckeltal och verksamhetsmått som ökar jämförbarheten med andra (motsvarande) kommuner.

Miljö-, bygg- och räddningsnämnd

Uppdrag

Miljö-, bygg och räddningsnämnden fullgör kommunens uppgifter inom plan- och byggväsendet.

Miljö-, bygg och räddningsnämnden utöver tillsynen i Arjeplogs kommun enligt miljöbalken, livsmedelstiftningen, *tobakslagen*, *lagen om handel med vissa receptfria läkemedel* samt fullgör i övrigt kommunens uppgifter inom miljö- och hälsoskyddsområdet.

Miljö-, bygg och räddningsnämnden svarar också för räddningstjänsten och de övriga uppgifter som enligt lag ska fullgöras av den kommunala nämnd som svarar för räddningstjänsten.

Nämnden svarar för att pröva frågor och dispenser enligt renhållningsförordningen samt hos kommunstyrelsen eller annan nämnd anmäla sådana förhållanden som kan anses kräva åtgärder för ökad trafiksäkerhet.

Nämnden svarar för att pröva dispenser enligt kommunens vattenskydds föreskrifter.

Nämnden ansvarar även för tillsyn av brandfarliga varor, besiktning och tillsyn.

Nämnden beslutar om bidrag till bostadsanpassning till enskilda personer enligt lagen om bostadsanpassning.

Nämnden beslutar om parkeringstillstånd för handikappade.

Nämnden ska leda och utforma övergripande mål, riktlinjer och ramar för styrning av verksamheten.

Nämnden ska övervaka de av fullmäktige fastställda målen och planera för verksamheten och att ekonomin efterlevs och att nämndens löpande förvaltning handhas rationellt och ekonomisk samt i enlighet med de föreskrifter som kan finnas i lagar och förordningar samt bestämmelser i detta reglemente.

Nämnden ska se till att uppföljning sker till kommunstyrelsen om hur verksamheten utvecklas och hur den ekonomiska ställningen är under året och årligen till fullmäktige lämna redogörelse över föregående års verksamhet.

Nämnden är personuppgiftsansvarig för de personregister enligt Personuppgiftslagen (PUL) som nämnden in om sin verksamhet förfogar över

Nämnden ansvarar för information till allmänheten

Nämnden svarar för energi och *klimatrådgivningen* i kommunen

Nämnden har hand om reformeringen av nämndens regelbestånd.

Nämnden ansvarar för:

- Att utfärda lokala föreskrifter enligt gällande trafiklagstiftning
- Att med uppmärksamhet följa trafikförhållandena inom kommunen samt verka för förbättrad trafiksäkerhet

- Att hos kommunstyrelsen eller annan nämnd anmäla sådana förhållanden som kan anses kräva åtgärder för ökad trafiksäkerhet
- Att inom ramen för anvisade anslag svar för information i trafiksäkerhetsfrågor, anordna kurser och andra arrangemang för ökad trafiksäkerhet
- Att vara kommunens remissorgan i ärenden som rör trafiksäkerhetsförhållanden i kommunen och där så påkallas ur trafiksäkerhetssynpunkt medverka i den kommunala planeringen.

Verksamhet

Räddningstjänsten ska planeras och organiseras så att räddningsinsatser kan påbörjas inom godtagbar tid och genomföras på ett effektivt sätt. Arbetet ska leda till ett bättre skydd och höjd säkerhet för människor, egendom och miljö. Grundsynen ska vara att riskkällor i första hand elimineras och i andra hand reduceras och som sista åtgärd får den skadeavhjälpande verksamheten rycka ut.

Den skadeförebyggande verksamheten ska i takt med samhällets utveckling förebygga nya och förändrade risker. Detta ska ske genom lagstadgad tillsyn samt genom brandteknisk information, rådgivning och utbildning riktad till företag, förvaltningar, organisationer och kommuninvånare. För att långsiktigt utveckla den skadeförebyggande kunskapsnivån inom olika samhällssektorer ska information och utbildning riktad till barn och ungdomar särskilt beaktas. Att informera om vikten av att alla bostäder ska ha en brandvarnare är en uppgift som kommer att vara prioriterad de närmaste åren för att på så sätt minska antalet döda och skadade i bostadsbränder.

Den skadeavhjälpande verksamheten ska följa samhällets utveckling och inventera gamla, nya eller förändrade risker. När riskerna är kända ska resurser tillskapas, samt tekniskt, taktiskt och arbetarskyddsmässigt kunnande tillföras verksamheten för att avvärja eller begränsa skador på liv, egendom och miljö. (Se även *Handlingsprogram enligt Lagen om Skydd mot olyckor*)

Förvaltningen bereder Miljö-, bygg- och räddningsnämndens ärenden såsom förhandsbesked, bygglov, strandskyddsdispenser och planer utförda genom enkelt planförfarande. Förvaltningen beslutar om mindre bygglov, bygganmälan och fastighetsbildningsfrågor i enlighet med givna delegationer. Vidare bereder förvaltningen nämnden yttrande avseende täkter.

Förvaltningen arbetar inom nämndens ansvarsområden även med myndighetsutövning, tillsyn/inspektioner, information och rådgivning, provtagningar, deltagande i läns- och landsomfattande projekt inom miljö- och livsmedelsområdet, hälsoskyddsområdet samt med förebyggande arbete.

Inom ramen för myndighetsarbetet ska förvaltningen arbeta med att förebygga ohälsa och störningar i miljön. Det ställs krav vid tillstånd/anmälan och i samband med tillsyn av miljöfarlig verksamhet, lokaler, hantering samt vid kontroll av livsmedelsverksamheter, mm.

Budget för år 2013-2015

Drift, tkr	Utfall 2011	Budget 2012	Budget 2013	Plan 2014	Plan 2015
Driftsram	4 846	5 538	5 513	5 513	5 513

Övergripande mål	Strategiska perspektiv	Inriktningsmål
Öka invånarantalet	Utveckling	Tillvarata möjligheter att marknadsföra en naturskön kommun i den fysiska planeringen
	Medborgare/brukare	Nationella och regionala miljömål används som grund i allt planeringsarbete Miljöfrågor beaktas i alla led i lokal planering och utveckling Översiktsplanen används som ett redskap för att uppnå en god bebyggd miljö
Ökad tillväxt i kommunen	Utveckling	Arjeplog förstärker sin ställning som landets mest attraktiva kommun för biltestverksamhet genom framsynt planering samt hållbar och offensiv tillsyn
	Medborgare/brukare	Innevånarna känner delaktighet i samhällsutvecklingen och har förtroende för demokratin
Livskvalitet i toppklass	Utveckling	Livskvalitet i toppklass är självklar i alla processer och myndighetsutövning. Ökad hänsyn ska ägnas till biologisk mångfald. Kontrollen av livsmedel och dricksvatten ska öka
	Medborgare/brukare	Innevånarna bereds trygghet och säkerhet. Inga dödade och färre skadade vid bränder i bostäder Förbättrad brandsäkerhet i skolor och samlingslokaler. Arjeplog vidmakthåller förmåga att leda och bedriva verksamhet under störda förhållanden och under en extraordinär händelse.
Kostnadseffektiv kommun	Medborgare/brukare	Minst 70 % av verksamheten ska finansieras genom avgifter
	Ekonomi	Kostnader för investeringar och drift ska rymmas i nämndens driftbudget och ekonomin ska vara i balans
Öka samarbete med andra kommuner	Medborgare/brukare	Aktiv energirådgivning ska erbjudas till både kommunala förvaltningar och medborgare. Samverkan inom jour- och beredskap ska ske inom alla tänkbara områden. Ny teknik ska användas fullt ut mellan våra kommuner. Personalsamverkan ska ske.

Redovisningar av kvalitetsnyckeltal

Nyckeltal som skall redovisas för åren 2012(utfall) samt budgeterade nyckeltal och volymer för perioden 2012 – 2014

Kommunstyrelsen

- Nöjd kundindex avseende företagens syn på kommunens service
- Den totala sjukfrånvaron för all personal
- Antalet anställda den 31/12 fördelat på ålder o kön
- Övertidsmättet
- Resultaten av de jämförelser som kommer fram i projektet "Kommunens kvalitet i korthet"
- Gatuskötsel kr per m2
- Förändring i energiförbrukningen i kommunens fastigheter med år 2011 som basår
- Underhållskostnadens storlek på kommunens fastigheter kr per m2
- Antal läckor på huvudvattenledningen
- Antal sophämningsabonnemang
- Mängden hushållsavfall per invånare
- Andel barn och ungdomar som erbjuds fritidsaktiviteter genom föreningslivet
- Antal bokutlån per invånare
- Kostnaden per biblioteksbesök

Barn- och utbildningsnämnden

- Redovisa sjukfrånvaron för nämndens personal

Förskola

- Andelen barn som erbjuds plats på förskolan på önskat placeringsdatum
- Andelen förskoleplatser där barnens utveckling och lärande dokumenteras
- Andelen förskoleplatser som upprättar individuella handlingsplaner för varje barn
- Antal barn i förskolan per årsarbetare(faktisk resurs)
- Kostnad per barn i förskolan

Grundskola

Antal elever som uppnått målen i de nationella proven i åk 3, åk 5 och åk 9

- Betygspoäng (meritvärde) åk 9 samt placering i landet
- Antalet elever som uppnått målen i alla ämnen år 9 samt placering i landet
- Kostnad per elev samt placering i landet
- Antal behöriga till gymnasium samt placering i landet

Gymnasieskola

- Andel elever som fullföljer gymnasiet inom 4 år
- Andelen elever med minst betyget E/godkänt i nationella kursprov
- Betygspoäng samt placering i landet
- Andelen invånare som gått till högskola inom 3 år
- Kostnad per elev samt placering i landet

Miljö-bygg och räddningsnämnd

- Sjukfrånvaro för nämndens personal
- Antal bygglov per år
- Antal antagna detaljplaner
- Antal överklagade beslut som ändrat i högre instans
- Antal livsmedelskontroller som genomförs per år
- Antal hälsoskyddstillsyner som gör per år
- Antal bränder som föranleder insats per år
- Antal räddningsinsatser per år

Socialnämnden

- Nöjdhetsindex avseende socialnämndens verksamhetsområden
- Redovisning av sjukfrånvaro för nämndens personal
- Redovisning av antalet årsarbetskrafter inom socialnämndens verksamheter
- Försörjningsstöd i tkr, per hushåll och per innevånare
- Antalet placeringar barn och unga samt vuxna
- Antalet barnutredningar
- Antalet LSS och LASS med kommunen som genomförare
- Antalet LSS och LASS med annan utförare
- Antalet särskilda boende bostäder/100 invånare över 80 år
- Antalet ansökningar om särskilt boende
- Antalet beviljade ansökningar om särskilt boende
- Antalet ej verkställda biståndsbeslut i särskilt boende
- Kostnad per boende och år på respektive särskilt boende
- Beläggning OBS-platser i %
- Antalet brukare i hemtjänst
- Antalet utförda timmar i hemtjänst
- Kostnad per timme och brukare i hemtjänst
- Antalet avvikelser inom kommunal hälso- och sjukvård
- Antalet portioner och kostnad per portion tillagad mat

BUDGET 2013-2015

Sammanfattning

Arjeplog kommuns budget för 2013-2015 inrymmer fortsatta besparingar. Förutom att tillgodose kommunmedborgarnas behov av ett brett serviceutbud med god kvalitet inryms satsningar för kommunens framtida tillväxt och utveckling.

Trots en hög målsättning är den politiska ambitionen att långsiktigt värna om kommunens goda ekonomi. Den finansiella styrningen är inriktad mot att balansera utgifterna för kommunens drift- och investeringsverksamhet mot de samlade inkomsterna.

Kommunen är mycket sårbar för oförutsedda händelser och därför är det viktigt att nämnderna klarar att bedriva verksamheterna inom anvisade budgetramar och intensifierar sitt effektiviseringsarbete.

I planeringsförutsättningarna för 2013-2015 har ambitionsnivån varit att resultatnivån skall uppgå till minst 1 % av finansförvaltningen för 2013 och 2% för 2014.

Eftersom ökningen av kommunens tillgångar till stor del sker genom upplåning påverkas soliditeten negativt. För att nå det långsiktiga målet om att återställa likviditeten måste den framtida planeringen inriktas mot att i högre grad finansiera investeringsverksamheten med egna medel.

Långsiktiga ekonomiska mål

För att leva upp till kommunallagens krav på god ekonomisk hushållning har kommunen följande långsiktiga ekonomiska mål:

- En balanserad budget och flerårsplan
- Årsresultatet andel av finansförvaltningen ska uppgå till minst 2 %
- Nettoinvesteringarnas (kopplade till skattefinansierad verksamhet) skall långsiktigt ligga på en nivå som understiger de planerliga avskrivningarna. På ändå längre sikt bör dessa ligga på en nivå som motsvarar 1 000 kr per invånare, dvs 3 100 tkr.
- Soliditeten (exkl ansvarsförbindelser) skall upp till minst 60 %

Ramar

	2013	2014	2015
Politisk verksamhet	7 538	7 538	7 538
Kommunstyrelsen	31 688	31 688	31 688
Barn och Utbildningsnämnden	59 447	59 447	59 447
Socialnämnden	71 522	71 522	71 522
Miljö-, Bygg- och Räddningsnämnden	5 513	5 513	5 513
TOTALT	175 708	175 708	175 708
Finansförvaltningen	-177 031	-180 011	-185 019
RESULTAT	-1 323	-4 303	-9 311

Resultatbudget

RESULTATRÄKNING (mkr)			
	Budget 2013	Plan 2014	Plan 2015
Nettokostnader	-157,8	-158,3	-158,3
Avskrivningar	-15,0	-15,5	-15,5
NETTOKOSTNADER	-172,8	-173,8	-173,8
Skatteintäkter	130,8	135,6	141,4
Generella stbd och utjämning	47,6	46,8	46,0
Finansiella intäkter	0,4	0,4	0,4
Finansiella kostnader	-4,7	-4,7	-4,7
RESULTAT EFTER SKATT O FINANSNETTO	1,3	4,3	9,3
FÖRÄNDRING AV EGET KAPITAL	1,3	4,3	9,3

Verksamhetens nettokostnad

Nämndernas ramar för år 2013 baseras på förvaltningarnas förslag med matematiska justeringar av tidigare beslutade åtgärder. Därtill har tillförts ersättning för såväl intäkts- som kostnads- och löneökningar i enlighet med SKL:s rekommendationer. Betydande besparingar inom verksamheterna krävs dock för att uppnå en budget i balans.

Årets resultat i % av skatter och statsbidrag

Den långsiktiga målsättningen är att årets resultat i % av finansförvaltningen skall uppgå till minst 2 %. För år 2013 har resultatmålet satts till att återställa resterande underskott från 2008 (1,3 Mkr). För åren 2014 och 2015 är resultatmålet 1 % respektive 2 %.

Skatteintäkter

Utdebiteringen för år 2013 uppgår till 23,28 kronor per skattekrona. Som underlag för skatteintäktsberäkningen ligger Sveriges kommuners och landstings (SKL) prognos, maj 2012, över skatteunderlagets utveckling för åren 2013-2015.

Arjeplogs kommuns folkmängd bedöms 2012-11-01 till 3 086 vilket är 34 invånare färre än föregående år.

Utdebitering/kommunalskatt 2013

Utdebiteringen/kommunalskatten i Arjeplogs kommun år 2013 uppgår till 23 kronor och 28 öre per skattekrona. För varje 100 kronor beskattningsbar inkomst (= 1 skattekrona) går således 23,28 kronor till kommunen.

I begreppet kommunalskatt inkluderas ofta även sen skatt/utdebitering som landstinget gör samt avgiften till Svenska kyrkan. Av sammanställningen nedan framgår den sammanlagda skattesatsen/utdebiteringen för kommunmedborgarna:

	2013	2012
Arjeplogs kommun	23,28	23,28
Norrbottens läns landsting	10,40	10,40
Begravningsavgift	0,32	0,32
Kyrkoavgift	1,15	1,15
TOTALT	35,15	35,15

Balansbudget

BALANSRÄKNING (mkr)			
	Budget 2013	Plan 2014	Plan 2015
ANLÄGGNINGSTILLGÅNGAR			
Värdepapper, andelar			
Långa fordringar			
Inventarier			
Fastighet, anläggningar			
Summa anläggningstillgångar	233,4	227,9	222,4
OMSÄTTNINGSTILLGÅNGAR			
Likvida medel			
Kortfristiga fordringar			
Förråd			
Summa omsättningstillgångar	75,1	85,0	99,9
SUMMA TILLGÅNGAR	308,5	312,9	322,3
EGET KAPITAL	133,7	138,0	147,3
Ingående eget kapital	132,4	133,7	138,0
Årets förändring	1,3	4,3	9,3
Förändring över BR			
Återföring av tidigare års underskott			
AVSÄTTNING pensionsskuld	12,4	13,2	14,0
Långfristiga skulder	103,9	103,2	102,5
Kortfristiga skulder	58,5	58,5	58,5
S:A SKULDER O EGET KAP	308,5	312,9	322,3
Ställda panter och ansvarsförbindelser			
Pensionsförpliktelser	71,5	70,7	71,1
Löneskatt pensionsförpliktelser	17,3	17,2	17,2

Soliditeten

För att på lång sikt kunna upprätthålla en stabil soliditet krävs balans mellan investerings- och resultatnivåerna. Den i budgeten beräknade resultatnivån innebär att soliditeten uppgår till 43 %, vilket ej är i paritet med målsättningen om en soliditet om minst 60 %.

Finansieringsbudget

Kassaflödesanalys /plan	Budget 2013	Plan 2014	Plan 2015
Den löpande verksamheten			
Rörelseresultat före finansiella poster	5,6	8,6	13,6
Justering för poster som inte ingår i			
- Av- och nedskrivningar	15,0	15,5	15,5
- Gjorda avsättningar	0,8	0,8	0,8
- Erhållen ränta	0,4	0,4	0,4
- Erlagd ränta	-4,7	-4,7	-4,7
	17,1	20,6	25,6
Ökning/minskning varulager			
Ökning/minskning kortfristiga fordringar			
Ökning/minskning kortfristiga skulder	-20		
Kassaflöde från den löpande verksamheten	-2,9	20,6	25,6
Investeringsverksamheten			
Investeringar i materiella	-24,0	-10,0	-10,0
Sålda materiella anläggningstillgångar			
Placeringar i övr finan. anläggningstillgångar			
Avyt/amort av övr finan.			
Kassaflöde från investeringsverksamheten	-24,0	-10,0	-10,0
Finansieringsverksamheten			
Upptagna lån	50	0	0
Amortering av skuld	-0,7	-0,7	-0,7
Återbetalning skuld till koncernbolag			
Kassaflöde från finansieringsverksamheten	49,3	-0,7	-0,7
Årets kassaflöde	22,4	9,9	14,9
Likvida medel vid periodens början	0,0	22,4	32,3
Likvida medel vid periodens slut	22,4	32,3	47,2

Investeringsbudet

SAMMANDRAG INVESTERINGSPLAN 2013-2015

Tkr, netto resp års prisnivå

Nämnd	Budget 2013	Plan 2014	Plan 2015
Kommunstyrelsen/kommunledningsförv.	863	100	100
Kommunstyrelsen/samhällsutv.förv	4 970	0	0
Barn och utbildningsnämnden	635	0	0
Socialnämnd	245	0	0
Miljö- Bygg och Räddningsnämnd	189	0	0
Summa nettoinvesteringar	6 902	100	100

Målet är att nettoinvesteringarna (kopplade till skattefinansierad verksamhet) skall ligga på en nivå som understiger de planenliga avskrivningarna. De planenliga avskrivningarna uppgår till 14 950 tkr. Kommunen bör jobba aktivt för att på ändå längre sikt få ned dessa på en nivå som motsvarar 1 000 kr per invånare, dvs 3 100 tkr.

INVESTERINGSPLAN 2013-2015 (fördelning på projekt, tkr)

NÄMND

Verksamhet/Investeringsprojekt	Totalt projekt	Budget 2013	Plan 2014	Plan 2015
KOMMUNSTYRELSEN/KOMMUNLEDNINGSKONTORET				
Reinvesteringar av switchar Hornavanskolan	250	250		
Oförutsedda IT-haverier	300	100	100	100
Biblioteket nya bokhyllor	58	58		
Lönekontoret Analys/beslutsstöd/rapportverktyg	185	185		
Lönekontoret IT-system Schema/bemanning/tidsredovisn	270	270		
Totalt	1063	863	100	100
Resultatpåverkande avskrivning		241	33	33
KOMMUNSTYRELSEN/SAMHÄLLSUTVECKLINGSFÖRVALTNINGEN				
<i>Skattefinansierad verksamhet</i>				
Hyreshus	0			
Ny vägbelysning Laisvall	1 000	1 000		
Reinvestering Gator Arjeplog	200	200		
Reinvestering Gator Laisvall	100	100		
Upprustning broar och spångning Vaukaleden	300	300		
Allmänna energiåtgärder	3 000	3 000		
Handikapp/utrymningsväg Kyrkholmskolan	200	200		
Sporthallen solarium	50	50		
Sporthallen ny vattenrustchkana	20	20		
Staplingsbara stolar Medborgarhus	100	100		
	0			
	0			
	0			
Totalt	4 970	4 970	0	0
Resultatpåverkande avskrivning		188	0	0
BARN OCH UTBILDNINGSNÄMNDEN				
Kyrkholmskolan bullersanering klassrum	35	35		
Kyrkholmskolan bord hemkunskap	23	23		
Möbler barnomsorg Slagnäs	0			
Utemiljö Slagnäs barnomsorg	0			
Smartboard Slagnäs	0			
Möbler klassrum Slagnäs	60	60		
Smartboard Öbergaskolan	30	30		
Inventarier elevhemmet	45	45		
Smartboard förskolan Arjeplog	30	30		
Utemiljö skolbarnomsorg	0			
Hornavanskolan inventarier	72	72		
Hornavanskolan elektronik/TV/DVD	40	40		
Hornavanskolan Inventarier Fordonsprogrammet	300	300		
Totalt	635	635	0	0
	Fastställt av kommunfullmäktige 2012-0			
Resultatpåverkande avskrivning		74	0	0

SOCIALNÄMNDEN

Möbler skurmaskin Vauka	70	70		
Inventarier Facklan	45	45		
Inventarier Elevrestaurang	105	105		
Inventarier kök Vauka	25	25		

Totalt	245	245	0	0
--------	-----	-----	---	---

Resultatpåverkande avskrivning		25		
--------------------------------	--	----	--	--

MILJÖ- BYGG OCH RÄDDNINGSNÄMND

Tankbil	0			
Räddningstjänsten andnings/skyddutrustning	189	189		

Totalt	189	189	0	0
--------	-----	-----	---	---

Resultatpåverkande avskrivning		19	0	0
--------------------------------	--	----	---	---

TOTALT INVESTERINGSBEHOV	7 102	6 902	100	100
---------------------------------	--------------	--------------	------------	------------

TOTALT RESULTATPÅVERKANDE		546	33	33
----------------------------------	--	------------	-----------	-----------